

USB 2.0 듀얼 뷰 KVMP 스위치

CS1642 / CS1644

사용자 설명서



FCC 정보

이 장비는 FCC 규정 제 15장에 준한 기준에 부합하는 B 클래스 디지털 장비의 제한 사항을 준수하고 테스트를 받았습니다. 이러한 제한 사항은 거주 지역 내에 유해한 간섭에 대해 장비를 적절히 보호 하도록 설계 되었습니다. 이 장비는 라디오 주파수 에너지를 생성, 사용하고 방출할 수 있습니다. 만약 본 제품을 설명서를 따라 설치하지 않거나 사용하지 않는다면 라디오 통신에 방해가 되는 간섭을 일으킬 수도 있습니다. 그렇지는 간섭이 특정한 지역에서만 발생할 것이라고 보증할 수는 없습니다. 만약 이 장비가 라디오나 텔레비전 수신에 유해한 간섭을 일으킨다면, 장비의 전원을 껐다 켜는 것으로 확인이 가능하며, 사용자는 다음 조치 사항들을 실행하여 간섭을 줄일 수 있습니다.

- ◆ 수신 안테나를 다른 방향으로 맞추거나 다른 위치에 놓습니다.
- ◆ 장비와 수신기 사이의 거리를 늘리십시오.
- ◆ 수신기가 연결된 곳과 다른 회로의 전원에 장비를 연결하십시오.
- ◆ 판매자나 숙련된 라디오/텔레비전 기술자에게 문의하십시오.

RoHS

이 제품은 RoHS에 대응합니다.

SJ/T 11364-2006

아래는 중국과 관련된 정보를 포함하고 있습니다.

部件名称	有毒有害物质或元素					
	铅	汞	镉	六价铬	多溴联苯	多溴二苯醚
电器部件	●	○	○	○	○	○
机构部件	○	○	○	○	○	○

- : 表示该有毒有害物质在该部件所有均质材料中的含量均在SJ/T 11363-2006规定的限量要求之下。
- : 表示符合欧盟的豁免条款, 但该有毒有害物质至少在该部件的某一均质材料中的含量超出SJ/T 11363-2006的限量要求。
- ×: 表示该有毒有害物质至少在该部件的某一均质材料中的含量超出SJ/T 11363-2006的限量要求。



사용자 정보

온라인 등록

제품을 온라인 지원 센터에 등록하십시오.

국제		http://support.aten.com
북미	ATEN TECH	http://www.aten-usa.com/product_registration
	ATEN NJ	http://support.aten.com

전화 지원

전화 지원은 다음 전화 번호로 연락하십시오.

국제		886-2-8692-6959
북미	ATEN TECH	1-888-999-ATEN
	ATEN NJ	1-732-356-1703

사용자 주의 사항

이 설명서에 포함된 모든 정보와 문서, 그리고 특이사항은 제조사에서 사전에 공지 없이 바뀔 수 있습니다.

제조사는 이 문서 내용에 아주 명백하거나 함축적인 표현, 혹은 보증을 하지 않습니다. 그리고 어떤 특별한 목적을 위한 시장성, 적합성에 관한 보증을 하지 않습니다.

이 설명서 내에 설명한 제조사의 소프트웨어는 구입하였거나 사용을 허가 받았습니다.

프로그램 구입 후 결함이 입증되면 바이어(제조사가 아닌 중간판매상이나 딜러)는 필요한 서비스, 수리 및 소프트웨어가 가진 어떤 결함에 의해 발생할 수 있는 우발적이거나 중대한 피해에 대한 전체 가격을 산정해야 합니다.

이 제품의 제조사는 이 제품에 허가되지 않은 변경을 하여 발생하는 라디오 혹은 TV 주파수 간섭에 대한 책임이 없습니다. 이러한 주파수 간섭 현상을 처리하는 것은 사용자의 책임입니다. 만약 정확한 동작을 위한 전압 설정이 되지 않았다면 제조사는 이 제품의 동작 중에 발생할 어떠한 피해에도 책임이 없습니다. **사용 전에 전압 설정이 정확한지 확인해 주십시오.**

패키지 구성품

CS1642 / CS1644 패키지는 다음과 같이 구성되어 있습니다.

- ◆ CS1642 / CS1644 USB 2.0 DVI 듀얼 뷰 KVMP 스위치 1
- ◆ 전용 USB DVI 듀얼 링크 1.8m 케이블 세트 2 (CS1642)
- ◆ 전용 DVI 듀얼 링크 1.8m 케이블 세트 2 (CS1642)
- ◆ 전용 USB DVI 듀얼 링크 1.8m 케이블 세트 4 (CS1644)
- ◆ 전용 DVI 듀얼 링크 1.8m 케이블 세트 4 (CS1644)
- ◆ USB to PS/2 컨버터 1
- ◆ 펌웨어 업그레이드 케이블 1
- ◆ 전원 어댑터 1
- ◆ 사용자 설명서 1*
- ◆ 빠른 시작 가이드 1

패키지 내에 모든 구성품이 있는지, 구성품 상태가 정상인지 확인하십시오.

만약 문제가 발생하면 판매자에게 연락하십시오.

이 설명서를 읽으신 후 설치 중에 본 장비에 혹은 이 장비에 연결된 다른 장비에 피해가 없도록 주의해서 설치 및 동작 순서에 맞게 설치하십시오.

* 설명서 인쇄 후에 CS1642 / CS1644에 새로운 기능이 추가될 수 있습니다. 저희 회사 웹사이트에 방문하셔서 최신 버전의 설명서를 받으시기 바랍니다.

© Copyright 2009 ATEN® International Co., Ltd.
Manual Part No. PAPE-0306-AT1G
Manual Date: 2009-03-25

ATEN and the ATEN logo are registered trademarks of ATEN International Co., Ltd. All rights reserved.
All other brand names and trademarks are the registered property of their respective owners.

내용

FCC 정보	ii
RoHS	ii
SJ/T 11364-2006	ii
사용자 정보	iii
온라인 등록	iii
전화 지원	iii
사용자 주의사항	iii
패키지 구성품	iv
설명서에 관하여	vii
규정	viii
제품 정보	viii
1. 소개	
개요	1
특징	2
하드웨어 요구 사항	3
콘솔	3
컴퓨터	3
케이블	3
CS1642	3
CS1644	3
운영 시스템	4
구성	5
전면	5
LED 상태 패널 상세 보기	5
후면	7
2. 하드웨어 설치	
케이블 연결	9
3. 기본 동작	
수동 스위칭	13
핫 플러깅	14
전원 끄기와 다시 시작	14
포트 ID 번호 부여	14
4. 핫키 동작	
포트 스위칭	15
포트 순환	15
포트로 바로 가기	16
오토 스캐닝	17
핫키 설정 모드	18
HSM 실행	18
추가 HSM 실행 키	19
추가 포트 스위칭 키	19

키보드 동작 플랫폼.....	20
스위치 설정 표시.....	20
USB 리셋.....	21
햅키 경고음 제어.....	21
포스 스위칭 키 사용하지 않기.....	21
펌웨어 업그레이드 모드.....	21
기본 설정 복구.....	22
비디오 DynaSync.....	22
마우스 에뮬레이션 제어.....	22
다른 OS 모드.....	22
HSM 요약 테이블.....	23

5. 키보드 에뮬레이션

Mac 키보드.....	25
Sun 키보드.....	26

6. 펌웨어 업그레이드 유틸리티

시작하기 전에.....	27
업그레이드 시작.....	28
업그레이드 성공.....	31
업그레이드 실패.....	32
메인 보드 점퍼 연결.....	32

부록

안전 조치 사항.....	33
기술 지원.....	35
국제 지역.....	35
북미 지역.....	35
사양.....	36
문제 해결.....	37
개요.....	37
보증의 한계.....	38

설명서에 관하여

본 사용자 설명서는 시스템을 가장 잘 이해할 수 있도록 돕기 위해 제공되었습니다. 설치, 설정 및 동작의 전반적인 것을 다룹니다. 본 설명서의 개요는 다음과 같습니다.

1장, 소개, CS1642 / CS1644의 사용용도와 특징 및 앞, 뒷면의 패널 구성을 설명합니다

2장, 하드웨어 설치, 사용자의 설비에 장비를 설치하는데 기본 1단 스테이지 흑업에서 최종 3단 케이스케이드 연결까지 필요한 기본적인 정보를 제공합니다.

3장, 기본 동작, CS1642 / CS1644의 동작에 대한 기본적인 개념을 설명합니다.

4장, 키보드 포트 동작, CS1642 / CS1644 설비 내에 키보드 핫키 동작에 관련된 모든 개념과 과정을 설명합니다.

5장, 키보드 에뮬레이션, PC에서 Mac으로 그리고 PC에서 Sun으로 키보드를 에뮬레이션 하는 각 키 값의 테이블을 제공합니다.

6장, 펌웨어 업그레이드 유틸리티, CS1642 / CS1644를 최신 버전의 펌웨어로 업그레이드 하기 위한 유틸리티 사용방법을 설명합니다.

부록, CS1642 / CS1644에 관련된 세부 사항이나 기술 정보를 제공합니다.

규정

본 설명서는 다음과 같은 규정을 따릅니다.

- Monospaced 입력해야 하는 글자를 가리킵니다.
- [] 눌러야 하는 키들을 가리킵니다. 예를 들면 [Enter]는 키보드의 **Enter** 키를 누르라는 의미입니다. 키를 조합할 필요가 있는 경우 괄호 안에서 키 사이에 + 표시를 합니다: [Ctrl+Alt].
- 1. 번호가 매겨진 목록은 순차적인 진행과정을 나타냅니다.
- ◆ 다이아몬드 표시 리스트는 정보를 제공하지만 순차적인 과정과는 관련이 없습니다.
- 메뉴나 대화 상자에서 다음에 선택하는 옵션을 말합니다. 예를 들어 시작 → 실행은 시작 메뉴를 고르고 나서 실행을 선택하라는 의미입니다.
- ▲ 중요 정보를 가리킵니다.

제품 정보

모든 ALTUSEN 제품군의 정보를 위하여 그리고 사용자가 제한 없이 ALTUSEN 웹사이트나 승인된 ALTUSEN 판매자를 방문할 수 있도록 해드립니다. 지역 목록과 전화번호를 찾으시려면 ALTUSEN 웹사이트를 방문하십시오.

국제		http://support.aten.com
북미	ATEN TECH	http://www.aten-usa.com/product_registration
	ATEN NJ	http://support.aten.com

1 장 제품 소개

개요

CubiQ CS1642 / CS1644 USB 2.0 DVI 듀얼 뷰 KVM 스위치는 2포트 USB 2.0 허브를 장착하고 동시에 그래픽 디자이너, 은행 및 금융 업무, 의료 분야, 게이머를 위한 2대의 DVI 디스플레이에 듀얼 스크린을 제공하여 2/4 포트 KVM 스위치 KVM(키보드, 마우스, 모니터) 스위치 기능에 혁신적인 새로운 방향을 제시합니다. CS1642 / CS1644는 2.1 채널 서라운드 사운드를 제공하여 비디오 재생을 생생하게 전달하는 극장 디지털 오디오를 지원합니다.

KVM 스위치로써, USB 키보드, USB 마우스, 그리고 듀얼 스크린을 갖춘 콘솔 1대에서 사용자들이 듀얼 스크린을 지원하는 4대의 컴퓨터에 액세스 하도록 합니다. USB 허브로써, 각 컴퓨터가 “한번에 컴퓨터 1대씩” 원칙에 따라 허브에 연결된 주변 장치들에 액세스 하도록 합니다.

CS1642 / CS1644의 독립적인(비동기식) 스위칭 기능은 USB 주변 장치의 사용 권한이 다른 컴퓨터에 있더라도, KVM 사용 권한을 또 다른 컴퓨터에 있도록 합니다. 이것은 독립적으로 동작하는 주변 장치 공유기를 따로 구매하는 만큼 USB 허브를 따로 구매할 필요가 없도록 합니다.

CS1642 / CS1644는 DVI(Digital Visual Interface)와 빠르고 신뢰성 있는 USB 연결을 통해 키보드와 마우스 데이터를 컴퓨터로 전송하는 것을 추가하여 이전 디자인을 업그레이드 하였습니다. DVI는 디지털 비디오 입력(평면 패널 디스플레이, 데이터 프로젝터, 플라즈마 디스플레이, 디지털 TV 및 셋톱 박스)과 아날로그 비디오 입력(이전 모니터 및 TV)를 지원합니다. CS1642 / CS1644의 2.1 채널 서라운드 사운드 기능 외에도, 1개의 마이크로폰은 각 컴퓨터에게 오디오 입력을 전달할 수 있으며, 1 세트의 스피커를 통해 각 컴퓨터의 오디오 출력을 들을 수 있습니다. (“한번에 컴퓨터 1대씩” 원칙에 따라) USB 주변 장치로써, 오디오 사용 권한은 KVM 사용 권한과 서로 독립적으로 할당될 수 있습니다.

설치는 빠르고 쉽습니다. 단순히 케이블을 적절한 포트에 연결하면 됩니다. 설정하기 위한 소프트웨어가 필요하지 않고, 설치 방식도 없고, 호환성 문제도 없습니다. CS1642 / CS1644는 키보드 입력을 직접 받기 때문에, 여러 가지 운영체제(PC (x86/x64), Macintosh PowerPC, Sun Microsystems Sparc)에서 동작합니다. 컴퓨터에 액세스 하는 편리한 2가지 방식으로는 유닛의 전면 패널에 있는 포트 선택 푸시버튼을 사용 하거나 키보드를 통해 입력되는 핫 키 조합이 있습니다.

제품의 특징

- ◆ USB 2.0 지원 및 2.1 채널 서라운드 사운드 오디오가 결합된 2/4 포트 듀얼 뷰 KVM 스위치
- ◆ 1대의 듀얼 스크린 USB 콘솔이 2/4대의 듀얼 스크린 컴퓨터와 2대의 추가 USB 장치를 제어
- ◆ 2 포트 USB 2.0 허브 내장
- ◆ USB 2.0 사양에 완벽하게 호환
- ◆ 2.1 채널 서라운드 사운드 시스템으로 풍부한 음향을 제공
- ◆ KVM, USB, 오디오 사용 권한을 독립적으로 스위칭
- ◆ DVI 디지털 및 아날로그 모니터 지원 - DVI 사양 및 HDCP에 완벽하게 호환됨
- ◆ 우수한 비디오 화질 - 2560 x 1600 (DVI 듀얼 링크); 1920 x 1200 (DVI 싱글 링크)
- ◆ 와이드 스크린 해상도 지원
- ◆ 전면 패널 푸시 버튼과 핫키를 통한 컴퓨터 선택
- ◆ 멀티플랫폼 지원 - Windows 2000/XP/Vista, Linux*, Mac, Sun, FreeBSD
- ◆ 콘솔 마우스 포트 에뮬레이션/바이패스 기능으로 대부분 마우스 드라이버와 멀티기능 마우스를 지원
- ◆ 비디오 DynaSync - 콘솔 모니터의 EDID(확장 디스플레이 인식 데이터)를 저장하여 디스플레이 해상도를 최적화
- ◆ 에러 없는 부팅을 위한 완벽한 키보드 에뮬레이션
- ◆ Sun / Mac 키보드 지원 및 에뮬레이션
- ◆ 모든 컴퓨터를 모니터링 하는 오토 스캔 기능
- ◆ 펌웨어 업그레이드

* Linux Kernel 2.6 이상만 지원합니다. CS1642 / CS1644는 USB 2.0 허브를 내장하고 있어서 USB 2.0을 지원하지 않는 PC 혹은 OS에는 사용할 수 없습니다.

하드웨어 요구사항

콘솔

- ◆ 최고 해상도 표현이 가능한 DVI 호환 모니터 2대
- ◆ USB 마우스
- ◆ USB 키보드
- ◆ 마이크로폰 및 스피커

주의: PS/2 키보드와 마우스는 CS1642 / CS1644 패키지에 포함된 컨버터를 사용해야만
이용 가능합니다.

컴퓨터

- ◆ DVI 포트 2개

주의: 1. 디스플레이 화질은 DVI 디스플레이 카드의 성능에 영향을 받습니다. 최고의 화질을
위해 고성능 제품을 구매할 것을 권장합니다.

- ◆ Type A USB 포트
- ◆ 오디오 포트 (옵션)

케이블

CS1642

1.8m 전용 USB DVI 듀얼 링크 케이블 세트 2개와 1.8m DVI 듀얼 링크 케이블 2개가 CS1642
패키지 안에 포함되어 있습니다.

CS1644

1.8m 전용 USB DVI 듀얼 링크 케이블 세트 4개와 1.8m DVI 듀얼 링크 케이블 4개가 CS1644
패키지 안에 포함되어 있습니다.

운영체제

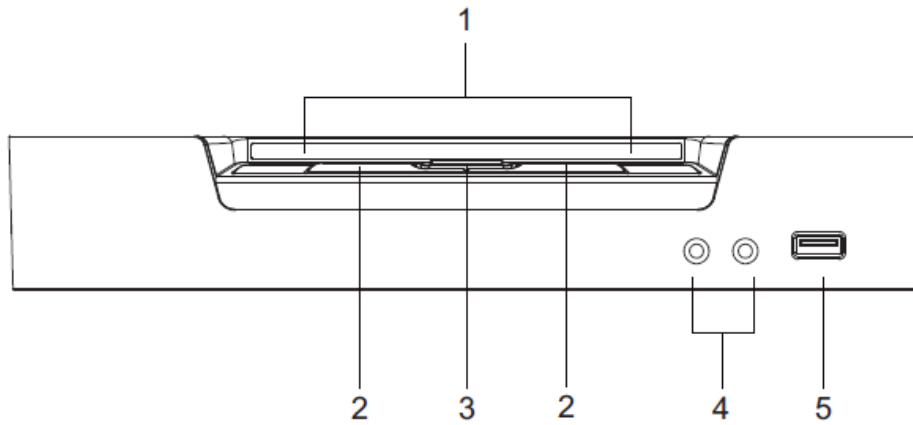
지원되는 운영체제는 아래 테이블에 설명되어 있습니다.

운영체제		버전
Windows		2000 이상
Linux	RedHat	9.0 이상, Fedora Core 4 이상
	SuSE	9.0 이상
UNIX	AIX	4.3 이상
	FreeBSD	4.2 이상
	Sun	Solaris 9 이상
Novell	Netware	6.0 이상
Mac		OS 9 이상
DOS		6.22 이상

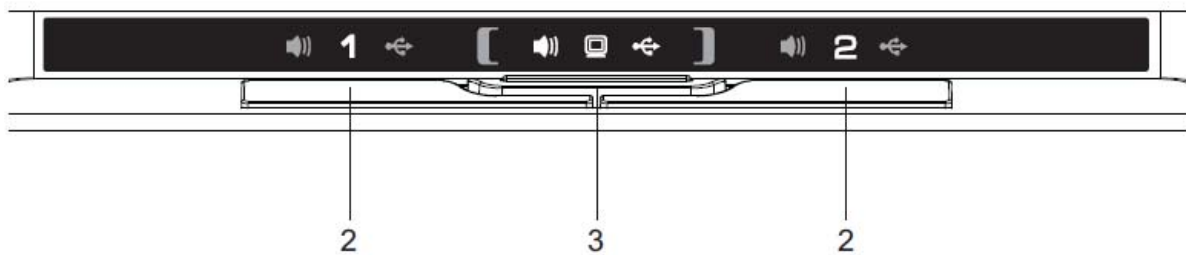
주의: Linux 커널 2.6 이상을 지원합니다.

구성 요소

CS1642 전면

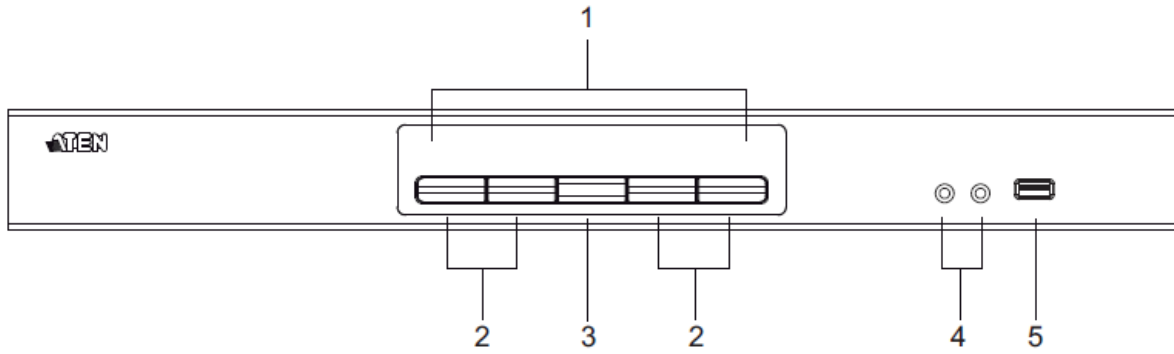


CS1642 LED 상태 패널 세부

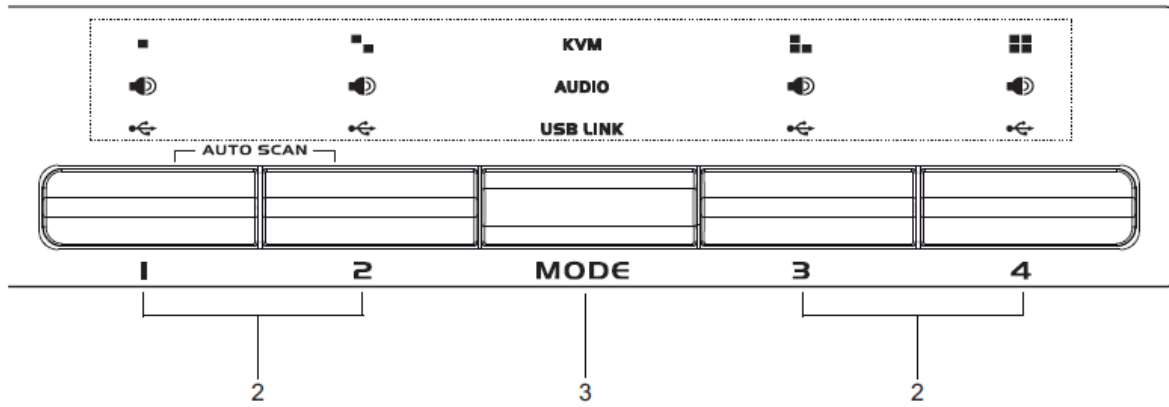


주의: 모델 선택 KVM LED 아이콘은 모니터 입니다. 포트 선택 KVM LED 아이콘은 포트 번호
입니다.

CS1644 전면

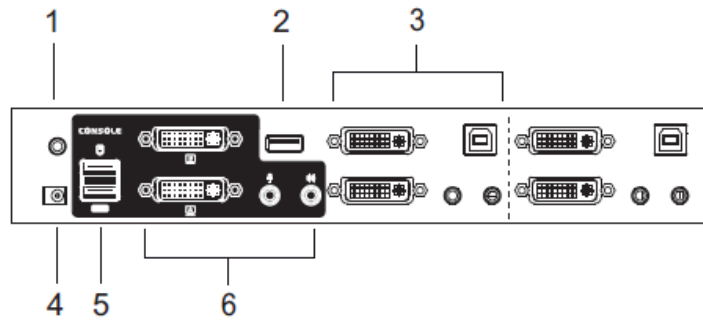


CS1644 LED 상태 패널 세부

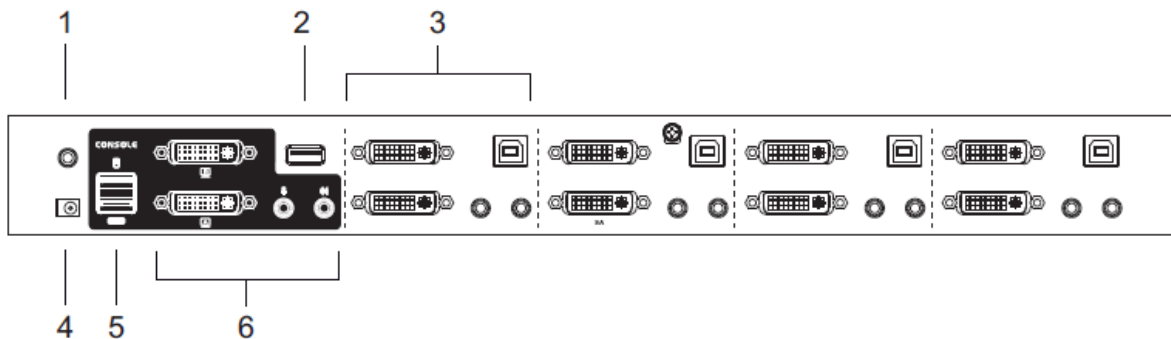


번호	구성	설명
1	LED 상태 패널	이 패널은 LED 아이콘을 포함하고 있어 모드와 포트 상태를 가리킵니다. 모드와 포트 선택 푸시버튼은 3개의 LED 아이콘을 켜서 KVM, 오디오, USB 상태를 가리킵니다.
2	포트 선택 푸시버튼	수동 포트 선택(13페이지 수동 스위칭 참조): <ul style="list-style-type: none"> ◆ 모든 사용 권한을 (KVM, 오디오, USB) 컴퓨터에 가져오려면, a) 일치하는 컴퓨터에 포트 선택 푸시버튼을 누르거나 혹은 b) 모드 푸시버튼을 1번만 (모드 푸시버튼의 3개 아이콘이 모두 켜짐) 누르고 일치하는 컴퓨터의 포트 선택 푸시버튼을 누르십시오. 모든 3개의 포트 아이콘이 켜집니다. ◆ KVM 사용 권한만을 컴퓨터에 가져오려면, 모드 푸시버튼을 2번 (모드 푸시버튼의 KVM 아이콘이 켜짐) 누르고 일치하는 컴퓨터의 포트 선택 푸시버튼을 누르십시오. 포트의 KVM 아이콘(포트 번호)이 켜집니다. ◆ 오디오 사용 권한만을 컴퓨터에 가져오려면, 모드 푸시버튼을 3번 (모드 푸시버튼의 오디오 아이콘이 켜짐) 누르고 일치하는 컴퓨터의 포트 선택 푸시버튼을 누르십시오. 포트의 오디오 아이콘이 켜집니다. ◆ USB 사용 권한만을 컴퓨터에 가져오려면, 모드 푸시버튼을 4번 (모드 푸시버튼의 USB 아이콘이 켜짐) 누르고 일치하는 컴퓨터의 포트 선택 푸시버튼을 누르십시오. 포트의 USB 아이콘이 켜집니다. ◆ 선택 푸시버튼 1,2번을 동시에 2초간 누르고 있으면 오토 스캔 모드가 시작됩니다. (17페이지 오토 스캐닝 참조) 주의: 포트가 모드 푸시버튼을 누르고 2초 내에 선택되지 않으면, 모드 푸시버튼이 꺼집니다.
3	모드 선택 푸시버튼	이 푸시버튼은 사용자가 4개의 사용 권한을 순환하도록 합니다. - 3개 전부, KVM, 오디오, USB
4	콘솔 오디오 포트	사용자의 콘솔 스피커와 마이크를 여기에 연결하십시오.
5	USB 2.0 장치 포트	USB 2.0 주변 장치(프린터, 스캐너 등)를 여기에 연결하십시오.

CS1642 후면



CS1644 후면



번호	구성	설명
1	펌웨어 업그레이드 포트	관리자의 컴퓨터에서 CS1642 / CS1644로 펌웨어 업그레이드 데이터를 전송하는 펌웨어 업그레이드 케이블(37페이지 참조)을 이 커넥터에 연결합니다. 세부 사항은 27페이지 펌웨어 업그레이드 유틸리티를 참조하십시오.
2	USB 2.0 주변 장치 포트	USB 2.0 주변 장치(프린터, 스캐너 등)을 이 포트에 연결할 수 있습니다.
3	KVM 포트 섹션	스위치를 사용자의 컴퓨터에 연결하는 케이블을 여기에 연결합니다. 각 KVM 포트 섹션은 마이크로폰 잭, 스피커 잭, USB B 타입 소켓 및 2개의 DVI-I 커넥터로 구성되어 있습니다.
4	전원 잭	전원 어댑터 케이블을 여기에 연결합니다.
5	USB 콘솔 포트	사용자의 USB 키보드와 USB 마우스를 여기에 연결합니다.
6	콘솔 포트 섹션	사용자의 모니터, 마이크로폰, 스피커를 여기에 연결합니다. 각 커넥터는 장치를 가리키는 아이콘으로 표시되어 있습니다.

2 장 하드웨어 설치



1. 이 제품을 안전하게 설치하기 위한 내용은 33페이지에 있습니다. 다음 내용을 읽기 전에 꼭 읽어보세요.
2. 장비를 연결하기 전에 모든 전원이 꺼졌는지 확인하세요. 키보드 전원 켜기 기능을 가진 컴퓨터의 전원 코드를 분리해야 합니다.

케이블 연결

CS1642 / CS1644 설비를 설치하려면, 다음 페이지에 있는 설비 그림을 참조하시고(그림에 있는 번호는 아래에 있는 단계 번호와 일치합니다.), 다음을 수행하십시오.

1. USB 키보드와 USB 마우스를 유닛의 후면 패널에 있는 USB 콘솔 포트에 연결하십시오.
2. 콘솔 모니터 2대를 유닛의 후면 패널에 있는 DVI 콘솔 포트에 연결하고 모니터 전원을 켜십시오.
3. 메인 마이크와 스피커를 유닛의 전면 패널에 있는 콘솔 마이크와 스피커 잭에 연결하십시오. 이 패널에 연결된 마이크와 스피커는 후면 패널에 연결된 것보다 우선 순위가 높습니다.
4. 사용자의 추가 마이크와 스피커를 유닛의 후면 패널에 있는 오디오 콘솔 포트에 연결하십시오.
5. 전용 USB DVI 듀얼 링크 케이블 세트를 사용하여 DVI 커넥터를 스위치의 KVM 포트 섹션에 있는 이용 가능한 DVI 소켓 A에 연결하고, USB, 마이크, 스피커 소켓에 각 장치를 연결하십시오.

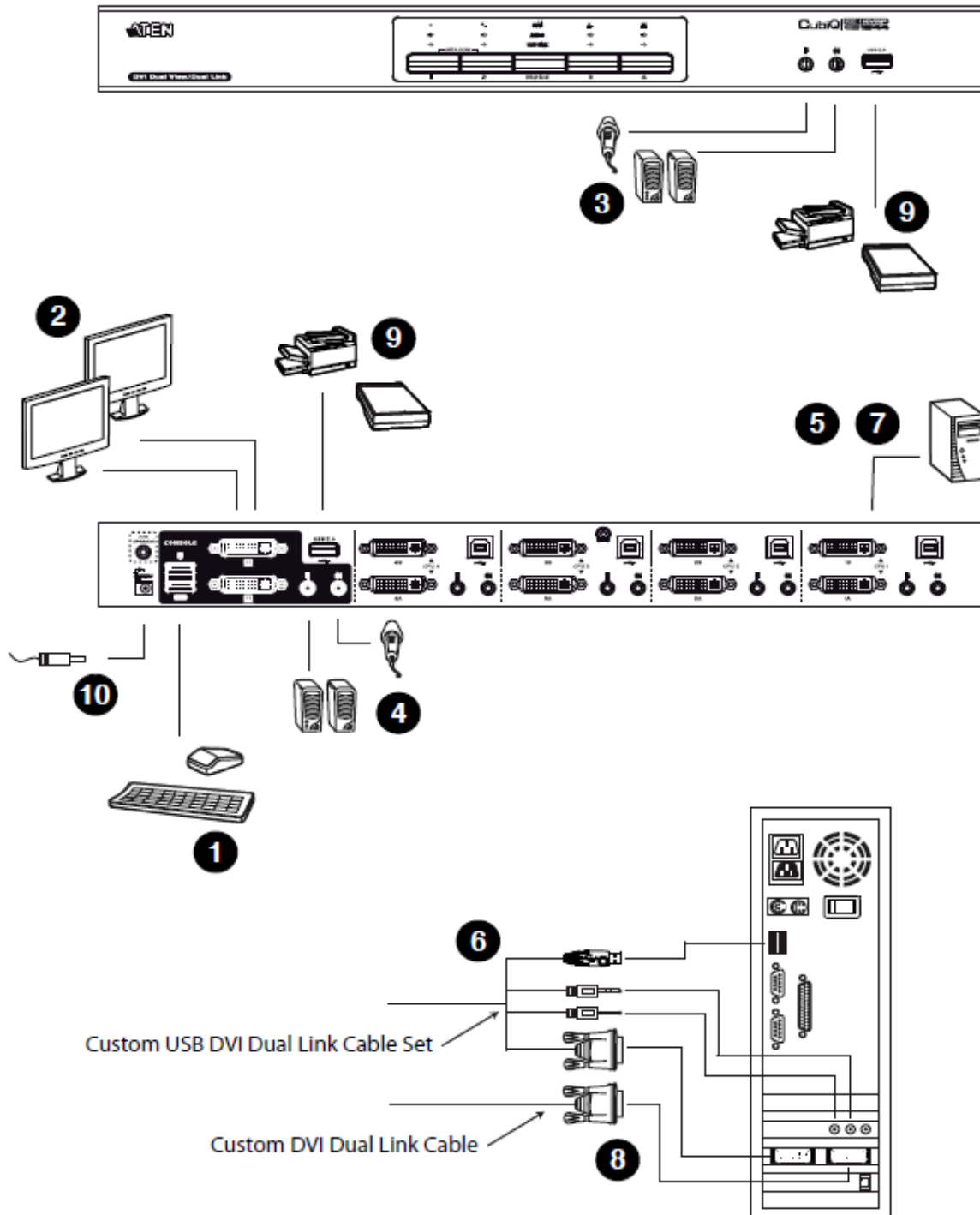
주의: 같은 KVM 포트 소켓에 모든 장치가 연결되어 있는지 확인하십시오. (포트 1에 전부, 포트 2에 전부 등) 각 소켓에는 적절한 아이콘이 표시되어 있습니다.

6. 전용 USB DVI 듀얼 링크 케이블 세트의 다른 한쪽 끝에 USB, 모니터, 마이크 및 스피커 케이블을 컴퓨터의 각 포트에 연결하십시오.

7. 전용 USB DVI 듀얼 링크 케이블을 사용하여, DVI 커넥터를 스위치의 같은 KVM 포트 섹션에 있는 DVI 소켓 B에 연결하십시오.
8. 전용 USB DVI 듀얼 링크 케이블 세트의 다른 한쪽 끝에 모니터 케이블을 컴퓨터의 각 포트에 연결하십시오.

주의: 사용자가 설치하고 있는 각 듀얼 스크린 PC 시스템에 5,6,7,8단계를 반복하십시오.

9. USB 주변 장치를 A 타입 소켓에 연결하십시오. (전면에 1개, 후면에 1개)
10. 사용자의 스위치에 맞는 전원 어댑터를 AC 전원에 연결하고, 전원 어댑터 케이블을 스위치의 전원 잭에 연결하십시오.
11. 컴퓨터의 전원을 켜십시오.



This Page Intentionally Left Blank

3 장 기본 동작

수동 스위칭

컴퓨터에 액세스 하는 2가지 편리한 방식이 있습니다. 하나는 수동 방식 - 유닛의 전면 패널에 있는 포트 선택 푸시버튼을 누르는 방식과, 다른 하나는 핫키 방식 - 키보드의 키 입력 조합을 입력하는 방식입니다. 핫키 포트 선택은 다음 장에서 설명합니다.

수동 포트 선택 방식은 다음과 같습니다.

- ◆ 모든 사용 권한을 (오디오, KVM, USB) 컴퓨터 등에 가져오려면, a) 일치하는 컴퓨터에 포트 선택 푸시버튼을 누르거나 혹은 b) 모드 푸시버튼을 **1번만** (모드 푸시버튼의 3개 아이콘이 모두 켜짐) 누르고 일치하는 컴퓨터의 포트 선택 푸시버튼을 누르십시오. 모든 3개의 포트 아이콘이 켜집니다.
- ◆ KVM 사용 권한만을 컴퓨터에 가져오려면, 모드 푸시버튼을 **2번** (모드 푸시버튼의 KVM 아이콘이 켜짐) 누르고 일치하는 컴퓨터의 포트 선택 푸시버튼을 누르십시오. 포트의 KVM 아이콘(포트 번호)이 켜집니다.
- ◆ 오디오 사용 권한만을 컴퓨터에 가져오려면, 모드 푸시버튼을 **3번** (모드 푸시버튼의 오디오 아이콘이 켜짐) 누르고 일치하는 컴퓨터의 포트 선택 푸시버튼을 누르십시오. 포트의 오디오 아이콘이 켜집니다.
- ◆ USB 사용 권한만을 컴퓨터에 가져오려면, 모드 푸시버튼을 **4번** (모드 푸시버튼의 USB 아이콘이 켜짐) 누르고 일치하는 컴퓨터의 포트 선택 푸시버튼을 누르십시오. 포트의 USB 아이콘이 켜집니다.
- ◆ 선택 푸시버튼 1,2번을 동시에 2초간 누르고 있으면 오토 스캔 모드가 시작됩니다.

주의: 1. 오토 스캔 모드를 멈추려면 포트 선택 푸시버튼을 눌렀다 떼십시오. KVM 사용 권한이 사용자가 누른 푸시버튼에 일치하는 컴퓨터로 넘어갑니다.

2. 모드 푸시버튼을 누르고 2초 내에 포트가 선택되지 않으면, 모드 푸시버튼이 꺼집니다.

핫 플러그

CS1642 / CS1644는 USB 핫 플러그 기능을 제공합니다. 이 기능은 유닛의 전원을 끄지 않고 USB 허브 포트로부터 케이블을 연결하거나 분리하여 설비에 다시 추가하거나 제거할 수 있습니다.

전원 끄기와 다시 시작

만약 스위치 중 하나의 전원을 끌 필요가 있다면, 시작하기 전에 반드시 다음을 수행하십시오.

1. 스위치에 연결된 모든 컴퓨터를 끄십시오.
2. 스위치의 전원 어댑터 케이블을 분리하십시오.
3. 10초간 기다린 다음, 스위치의 전원 어댑터 케이블을 다시 연결하십시오.
4. 스위치의 전원을 켜 후, 컴퓨터의 전원을 켜십시오.

포트 ID 번호 부여

CS1642 / CS1644의 각 KVM 포트는 유일한 포트 ID를 할당 받습니다. (CS1642는 1,2; CS1644는 1,2,3,4) 포트 번호는 스위치의 후면 패널에 표시되어 있습니다. (세부 사항은 8페이지 CS1644 후면을 참조)

컴퓨터의 포트 ID는 연결되어 있는 KVM 포트 번호에서 나옵니다. 예를 들면, KVM 포트 2번에 연결된 컴퓨터는 포트 ID 2번입니다.

포트 ID는 어느 컴퓨터가 핫키 포트 선택 방식으로 KVM USB 주변장치. 오디오 사용 권한을 가지고 있는지 가리킵니다. (세부 사항은 15페이지 포트 스위칭을 참조)

4 장 키보드 포트 동작

C1642 / CS1644는 사용자의 KVM 설비를 편리하게 제어하고 설정하도록 하기 위해 광범위하고, 사용하기 쉬운 핫키 기능을 제공합니다. 핫키는 비동기적인 (독립적인) KVM, USB 허브, 오디오 사용 권한 스위칭을 제공합니다. 원한다면, 1대의 컴퓨터에는 KVM 사용 권한을 주고, 다른 컴퓨터에는 USB 허브 사용 권한을, 그리고 또 다른 2대의 컴퓨터에는 오디오 사용 권한을 줄 수 있습니다.

포트 스위칭

모든 포트 스위칭은 **Scroll Lock** 키를 2번 누르는 것부터 시작합니다. 아래 테이블에는 각 키 조합이 수행하는 동작들을 설명합니다.

주의: Scroll Lock 키를 사용하는 것이 컴퓨터에서 동작하는 다른 프로그램들과 충돌을 일으킬 경우, **Ctrl** 키를 대신 사용할 수 있습니다. 세부 사항은 19페이지 추가 포트 스위칭 키를 참조하십시오.

포트 순환

핫키	동작
[Scroll Lock] [Scroll Lock] [Enter]	현재 KVM 사용 권한을 가진 포트로부터 KVM, 오디오, USB 허브 의 사용 권한을 설비 내의 다음 포트에 가져옵니다. (CS1642는 1에서 2, CS1644는 1에서 2, 2에서 3, 3에서 4, 4에서 1)
[Scroll Lock] [Scroll Lock] [K] [Enter]	현재 KVM 사용 권한을 가진 포트로부터 KVM 의 사용 권한을 설비 내의 다음 포트에 가져옵니다. USB 및 오디오 사용 권한은 원래 있었던 곳에 그대로 남습니다.
[Scroll Lock] [Scroll Lock] [U] [Enter]	현재 KVM 사용 권한을 가진 포트로부터 USB 허브 의 사용 권한을 설비 내의 다음 포트에 가져옵니다. KVM 및 오디오 사용 권한은 원래 있었던 곳에 그대로 남습니다.
[Scroll Lock] [Scroll Lock] [S] [Enter]	현재 KVM 사용 권한을 가진 포트로부터 오디오 의 사용 권한을 설비 내의 다음 포트에 가져옵니다. KVM 및 USB 허브의 사용 권한은 원래 있었던 곳에 그대로 남습니다.

포트로 바로 가기

핫키	동작
[Scroll Lock] [Scroll Lock] [n] [Enter]	KVM, 오디오, USB 허브 사용 권한을 특정 포트 ID를 가진 포트에 연결된 컴퓨터로 가져옵니다.
[Scroll Lock] [Scroll Lock] [n] [K] [Enter]	KVM 사용 권한을 특정 포트에 연결된 컴퓨터로 가져옵니다. USB 허브 및 오디오 사용 권한은 원래 있었던 곳에 그대로 남습니다.
[Scroll Lock] [Scroll Lock] [n] [U] [Enter]	USB 허브 사용 권한을 특정 포트에 연결된 컴퓨터로 가져옵니다. KVM 및 오디오 사용 권한은 원래 있었던 곳에 그대로 남습니다.
[Scroll Lock] [Scroll Lock] [n] [S] [Enter]	오디오 사용 권한을 특정 포트에 연결된 컴퓨터로 가져옵니다. KVM 및 USB 허브 사용 권한은 원래 있었던 곳에 그대로 남습니다.
[Scroll Lock] [Scroll Lock] [n] [K] [U] [Enter]	KVM, USB 허브 사용 권한을 특정 포트에 연결된 컴퓨터로 가져옵니다. 오디오 사용 권한은 원래 있었던 곳에 그대로 남습니다.
[Scroll Lock] [Scroll Lock] [n] [K] [S] [Enter]	KVM, 오디오 사용 권한을 특정 포트에 연결된 컴퓨터로 가져옵니다. USB 허브 사용 권한은 원래 있었던 곳에 그대로 남습니다.
[Scroll Lock] [Scroll Lock] [n] [U] [S] [Enter]	USB 허브, 오디오 사용 권한을 특정 포트에 연결된 컴퓨터로 가져옵니다. KVM 사용 권한은 원래 있었던 곳에 그대로 남습니다.
[Scroll Lock] [Scroll Lock] [n] [K] [S] [U] [Enter]	KVM, 오디오, USB 허브 사용 권한을 특정 포트에 연결된 컴퓨터로 가져옵니다. 주의: 이 기능은 [Scroll Lock] [Scroll Lock] [n] [Enter]와 동일합니다.

주의: n은 컴퓨터의 포트 ID 번호(1, 2, 3, 4)를 나타냅니다. 세부 사항은 14페이지 포트 ID 번호 부여를 참조하십시오. 핫키 조합을 입력할 때 n에 적절한 포트 ID 값을 넣으십시오.

오토 스캐닝

C1642 / CS1644의 오토 스캔 기능은 규칙적인 간격에 맞게 자동적으로 KVM 사용 권한을 컴퓨터들 사이에서 순환합니다. 이것은 사용자가 수동으로 포트 사이를 스위칭 하는 불편 없이 컴퓨터 활동을 모니터링 하도록 합니다. 세부 사항은 아래 테이블을 참조하십시오.

핫키	동작
[Scroll Lock] [Scroll Lock] [A] [Enter]	오토 스캔을 실행합니다. KVM 사용 권한이 5초 간격 으로 포트 사이로 순환합니다. 5초는 기본 설정값 입니다.
[Scroll Lock] [Scroll Lock] [A] [n] [Enter]	KVM 사용 권한이 n 초 간격으로 포트 사이를 순환합니다.

주의: 1. n은 다음 포트로 이동하기 전에 C1642 / CS1644가 포트에 머물러야 할 시간(초)를 나타냅니다. 핫키 조합을 입력할 때 n에 1에서 99사이의 값을 넣으십시오.

- 오토 스캔 모드가 실행 중인 동안, 일반적인 키보드 및 마우스 기능은 정지됩니다. - 오직 오토 스캔 모드와 호환되는 키 값과 마우스 클릭만이 입력됩니다. 정상적인 콘솔 제어를 위해서는 사용자는 반드시 오토 스캔 모드를 빠져 나와야 합니다.
- 비디오 사용 권한이 포트 사이를 스위칭 하지만, 오디오 및 USB 사용 권한은 스위칭 되지 않습니다. 오토 스캐닝이 시작되면 나머지는 그 자리에 그대로 있습니다.
- 오토 스캔 모드를 빠져 나오려면, **Esc** 나 **Spacebar** 를 누르십시오.

핫키 설정 모드

핫키 설정 모드는 C1642 / CS1644 스위치의 설정을 변경하는데 사용됩니다. 모든 동작은 핫키 설정 모드(HSM)를 시행하는 것부터 시작합니다.

HSM 실행

HSM을 실행하려면 다음을 수행하십시오.

1. [Num Lock] 키를 누르고 계십시오.
2. [-] 키를 눌렀다 떼십시오.
3. [Num Lock] 키를 떼십시오.

주의: HSM 을 실행하기 위한 다른 키도 있습니다. 세부 사항은 아래를 참조하십시오.

HSM이 실행 중일 때, Caps Lock Scroll Lock LED가 연속적으로 깜박이면서 HSM 이 실행중임을 가리킵니다. HSM을 빠져 나올 때 LED의 깜박임이 멈추고 정상 상태로 돌아옵니다.

일반적인 키보드와 마우스 기능은 정지됩니다. - 오직 오토 스캔 모드와 호환되는 키 값과 마우스 클릭만이 입력됩니다. (아래 섹션에 설명)

핫키 동작이 끝나면 자동으로 핫키 모드를 빠져 나오지만 어떤 동작들은 수동으로 빠져 나와야 합니다. HSM을 수동으로 빠져 나오려면, **Esc** 나 **Spacebar** 를 누르십시오.

추가 HSM 실행 키

기본 설정이 컴퓨터에서 동작하는 프로그램과 충돌이 일어날 경우 HSM을 실행하는 다른 키 조합이 제공됩니다.

HSM을 실행하는 다른 키로 변경하려면, 다음을 수행하십시오.

1. HSM을 실행하십시오. (18페이지 참조)
2. **[H]** 키를 눌렀다 떼십시오.

HSM 실행 키가 Ctrl 키(Num Lock 대신)와 F12 키(minus 대신)로 변경되었습니다.

주의: 이 과정은 2가지 방식 사이를 토글 합니다. 다시 기본 HSM 실행키로 변경하려면, HSM을 실행하고, **H** 키를 다시 한번 눌렀다 떼십시오.

추가 포트 스위칭 키

포트 스위칭 실행 키를 Scroll Lock 키를 2번([Scroll Lock][Scroll Lock]) 누르는 것에서 Ctrl 키를 2번 누르는 것을 변경할 수 있습니다. 포트 스위칭 실행 키를 변경하려면 다음을 수행하십시오.

1. HSM을 실행하십시오. (18페이지 참조)
2. **[T]** 키를 눌렀다 떼십시오.

주의: 이 과정은 2가지 방식 사이를 토글 합니다. 다시 기본 [Scroll Lock][Scroll Lock] 방식으로 변경하려면, HSM을 실행하고, **T** 키를 다시 한번 눌렀다 떼십시오.

키보드 동작 플랫폼

CS1642 / CS1644의 기본 포트 설정은 PC 호환 키보드 동작 플랫폼입니다. 예를 들어 사용자의 콘솔이 PC 호환 키보드이고 Mac이나 Sun이 포트에 연결되어 있는 경우, 사용자는 포트의 키보드 동작 플랫폼을 설정을 변경하여 PC 호환 키보드를 Mac이나 Sun 키보드를 에뮬레이션 할 수 있습니다. 과정은 다음과 같습니다.

1. KVM 사용 권한을 설정하고자 하는 포트에 가져오십시오.
2. HSM을 실행하십시오. (18페이지 참조)
3. 적적할 기능 키를 눌렀다 떼십시오. (아래 테이블 참조) 이 과정이 끝나면 자동으로 HSM을 빠져 나옵니다.

기능 키	동작
[F2]	Mac 키보드 에뮬레이션을 사용하도록 합니다. 세부 사항은 25페이지를 참조하십시오.
[F3]	Sun 키보드 에뮬레이션을 사용하도록 합니다. 세부 사항은 26페이지를 참조하십시오.
[F10]	키보드 동작 플랫폼을 자동으로 감지합니다. (PC 호환 시스템) 키보드 모드(키 입력이 Mac 이나 Sun 에뮬레이션을 거치지 않고 바로 컴퓨터로 전달)를 활성화 합니다.

스위치 설정 표시

현재 스위치 설정 리스트를 보려면 다음을 수행하십시오.

1. 새 텍스트 문서나 워드 프로세서를 열고 페이지 윈도우에 커서를 놓으십시오.
2. HSM을 실행하십시오. (18페이지 참조)
3. **[F4]** 키를 눌렀다 떼면 설정이 표시됩니다.

USB 리셋

USB가 사용 권한을 잃고 리셋할 필요가 있는 경우 다음을 수행하십시오.

1. HSM을 실행하십시오. (18페이지 참조)
2. **[F5]** 를 눌렀다 떼십시오.

핫키 경고음 제어

핫키를 이용해 경고음을 on/off 토글할 수 있습니다. 경고음을 토글 하려면 다음을 수행하십시오.

1. HSM을 실행하십시오. (18페이지 참조)
2. **[B]** 를 눌렀다 떼십시오.

경고음은 on/off로 토글 됩니다.

포트 스위칭 키 사용하지 않기

포트 스위칭 키([Scroll Lock] [Scroll Lock] / [Ctrl] [Ctrl])를 사용하지 않게 하려면 다음을 수행하십시오.

1. HSM을 실행하십시오. (18페이지 참조)
2. **[X] [Enter]** 를 누르십시오.

주의: 이 과정은 토글 합니다. 다시 포트 스위칭 키를 사용하도록 하려면, 1,2 단계를 다시 실행하십시오.

펌웨어 업그레이드 모드

C1642 / CS1644를 펌웨어 업그레이드 모드로 설정하려면 다음을 수행하십시오.

1. HSM을 실행하십시오. (18페이지 참조)
2. `upgrade` 를 입력하십시오.
3. **[Enter]** 를 누르십시오.

전면 패널 LED가 깜박이면서 펌웨어 업그레이드 모드가 실행되었음을 알립니다.

주의: 펌웨어 업그레이드 모드를 빠져 나오려면, 스위치의 전원을 꺼야 합니다.

기본 설정 복구

C1642 / CS1644를 기본 핫키 설정으로 리셋 하려면 다음을 수행하십시오.

1. HSM을 실행하십시오. (18페이지 참조)
2. **[R] [Enter]** 를 누르십시오.

모든 핫키 설정이 공장 기본 설정으로 리셋 됩니다.

비디오 DynaSync

C1642 / CS1644가 콘솔 모니터의 EDID(확장 디스플레이 인식 데이터)를 저장하여 디스플레이 해상도를 최적화 하기 위한 비디오 DynaSync를 실행하려면 다음을 수행하십시오.

1. HSM을 실행하십시오. (18페이지 참조)
2. **[D]** 를 누르십시오.

마우스 에뮬레이션 제어

마우스 에뮬레이션 사용하기와 사용하지 않기 사이를 토글 하려면 다음을 수행하십시오.

1. HSM을 실행하십시오. (18페이지 참조)
2. **[M]** 를 누르십시오.

다른 OS 모드

USB 2.0을 지원하지 않는 특정 OS에서 키보드와 마우스를 리셋 하려면 다음을 수행하십시오.

1. HSM을 실행하십시오. (18페이지 참조)
2. **[F1]** 를 누르십시오.

HSM 요약 테이블

HSM(18페이지 참조)을 실행한 후에, 다음 키들 중 하나를 입력하여 연관된 기능을 수행하십시오.

키	기능
[H]	기본 설정 및 추가 HSM 실행 키 사이를 토글 합니다.
[T]	기본 설정 및 추가 포트 스위칭 키 사이를 토글 합니다.
[F2]	Mac 키보드 에뮬레이션을 사용하도록 합니다.
[F3]	Sun 키보드 에뮬레이션을 사용하도록 합니다.
[F10]	키보드 에뮬레이션을 사용하지 않도록 하고 키보드 모드 통과를 활성화 합니다.
[F4]	스위치의 현재 설정을 텍스트 문서나 워드 프로세서로 프린트 합니다.
[F5]	모든 USB 장치의 리셋을 수행합니다.
[B]	경고음 on/off를 토글 합니다.
[X][Enter]	포트 스위칭 키를 사용하거나 사용하지 않도록 합니다.
[R][Enter]	핫키 설정을 기본 상태로 리셋 합니다.
[upgrade][Enter]	펌웨어 업그레이드 모드를 실행합니다.
[D]	콘솔 모니터의 EDID(확장 디스플레이 인식 데이터)를 저장하여 디스플레이 해상도를 최적화 하기 위한 비디오 DynaSync 기능을 실행합니다.
[M]	마우스 에뮬레이션 기능을 사용하거나 사용하지 않도록 토글 합니다.
[F1]	특정 OS를 사용하는 경우 키보드와 마우스를 리셋 합니다.









This Page Intentionally Left Blank

5 장 키보드 에뮬레이션

Mac 키보드

PC와 호환되는(101/104 키) 키보드는 Mac 키보드의 기능을 에뮬레이션 할 수 있습니다.



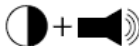




에뮬레이션 키 값은 아래 테이블에 있습니다.

PC Keyboard	Mac Keyboard
[Shift]	Shift
[Ctrl]	Ctrl
	
[Ctrl] [1]	
[Ctrl] [2]	
[Ctrl] [3]	
[Ctrl] [4]	
[Alt]	Alt
[Print Screen]	F13
[Scroll Lock]	F14
	=
[Enter]	Return
[Backspace]	Delete
[Insert]	Help
[Ctrl] 	F15

주의: 키 조합을 사용할 때, 먼저 Ctrl 키를 처음 눌렀다가 떼시고 에뮬레이션 키를 누르십시오.

Sun 키보드

PC와 호환되는(101/106 키) 키보드는 [Ctrl] 와 다른 키를 조합하여 Sun 키보드의 기능을 에뮬레이션 할 수 있습니다. 일치하는 기능을 가진 키 값은 아래 테이블에 있습니다.

PC Keyboard	Sun Keyboard
[Ctrl] [T]	Stop
[Ctrl] [F2]	Again
[Ctrl] [F3]	Props
[Ctrl] [F4]	Undo
[Ctrl] [F5]	Front
[Ctrl] [F6]	Copy
[Ctrl] [F7]	Open
[Ctrl] [F8]	Paste
[Ctrl] [F9]	Find
[Ctrl] [F10]	Cut
[Ctrl] [1]	
[Ctrl] [2]	
[Ctrl] [3]	
[Ctrl] [4]	
[Ctrl] [H]	Help
	Compose
	

주의: 키 조합을 사용할 때, 먼저 Ctrl 키를 처음 눌렀다가 떼시고 에뮬레이션 키를 누르십시오.

6 장 펌웨어 업그레이드 유틸리티

윈도우 기반의 펌웨어 업그레이드 유틸리티(FWUpgrade.exe)는 CS1642 / CS1644의 펌웨어 업그레이드를 자동적으로 진행합니다.

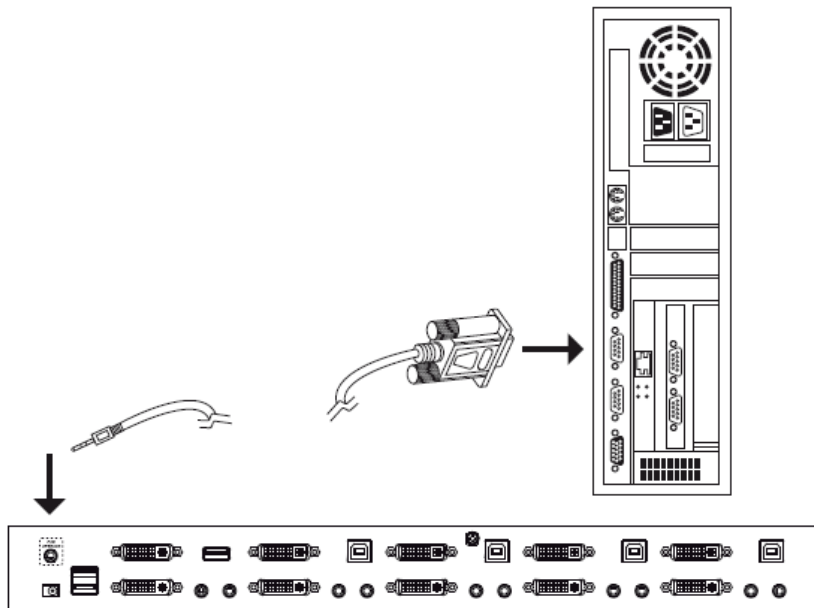
유틸리티는 각 장비에 알맞은 펌웨어 업그레이드 패키지의 일부입니다. 새로운 펌웨어 업그레이드 패키지는 새로운 펌웨어 개정판이 나오면 본사의 웹사이트에 게재합니다. 최신 패키지와 함께 장비에 관련된 정보를 찾으려면 본사의 웹 사이트를 정기적으로 확인해 주십시오.

<http://www.aten.com>

시작하기 전에

펌웨어 업그레이드를 준비하려면, 다음을 수행하십시오.

1. 사용자의 KVM 설비에 연결되어 있지 않은 컴퓨터에서 본사의 인터넷 사이트를 방문하여 이용 가능한 펌웨어 업그레이드 패키지 리스트 중에 사용자 장비와 관련된 모델명(CS1642 / CS1644)을 선택하십시오.
2. 설치하고자 하는(일반적으로 가장 최신의) 펌웨어 업그레이드 패키지를 선택하고, 컴퓨터에 다운로드 하십시오.
3. 사용자 컴퓨터의 COM 포트를 유닛의 펌웨어 업그레이드 포트에 연결하려면, 이 장비에서 제공하는 펌웨어 업그레이드 케이블을 사용하십시오.



(다음 페이지에 계속)

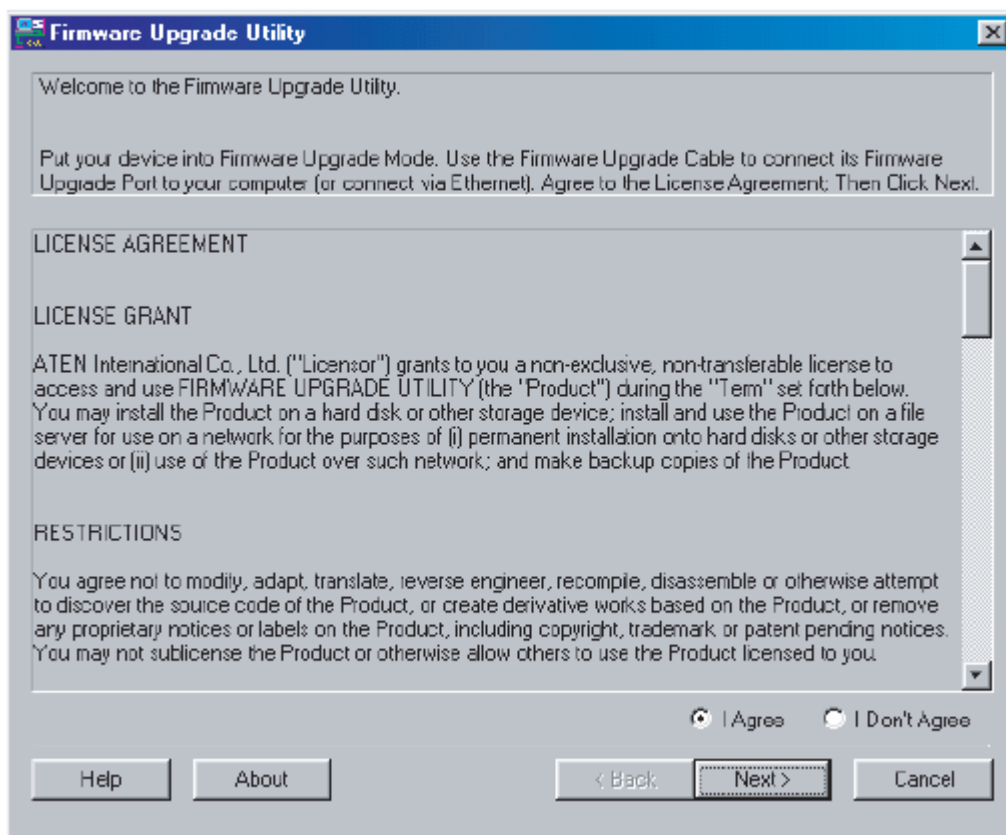
4. CS1642 / CS1644 설비 내의 모든 컴퓨터의 전원을 끄십시오.
5. 펌웨어 업그레이드 모드(21페이지 펌웨어 업그레이드 모드 참조)를 실행하십시오. 전면 패널 LED가 함께 깜박거리면서 펌웨어 업그레이드 모드가 실행되었음을 가리킵니다.

업그레이드 시작

펌웨어를 업그레이드 하려면

1. 다운로드한 펌웨어 업그레이드 패키지 파일을 실행하십시오. - 파일 아이콘을 더블 클릭하거나 커맨드 라인을 열고 파일의 경로를 입력하십시오.

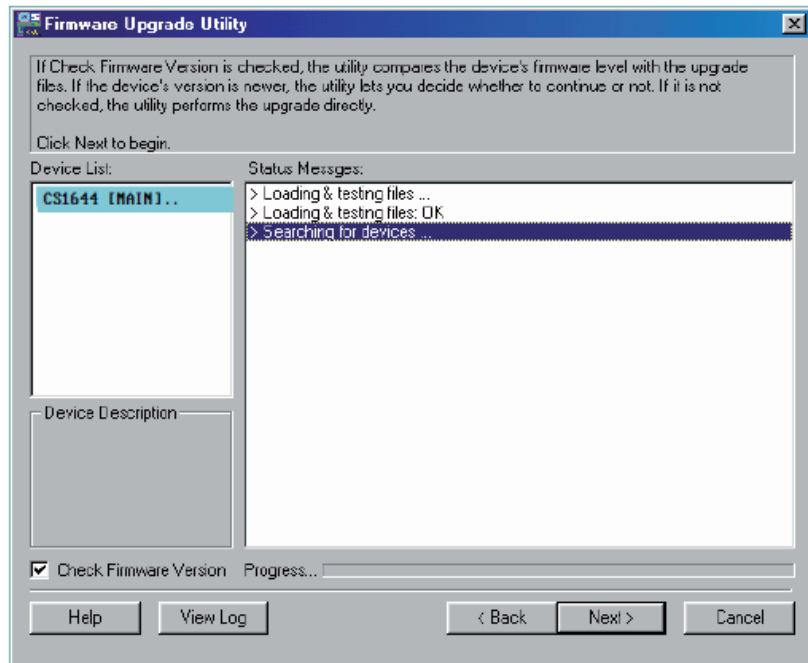
아래와 같은 화면이 나타납니다.



주의: 이번 장의 스크린샷은 모두 참조용일 뿐입니다. 문장 내용이나 실제 화면 구성은 예제와 약간 다를 수 있습니다.

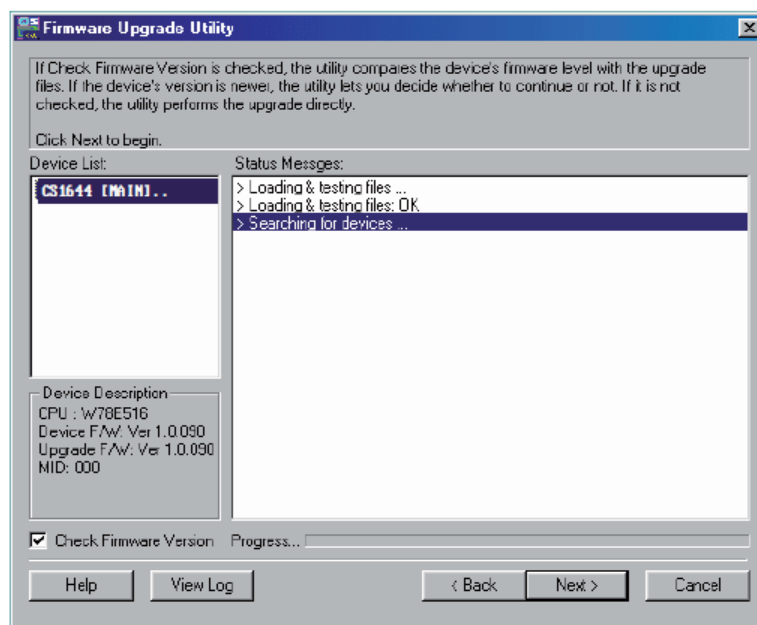
2. 라이선스 동의서를 읽고 동의 하십시오. (동의 라디오 버튼을 사용가능)

3. **Next** 를 클릭하십시오. 펌웨어 업그레이드 유틸리티 메인 화면이 나타납니다.

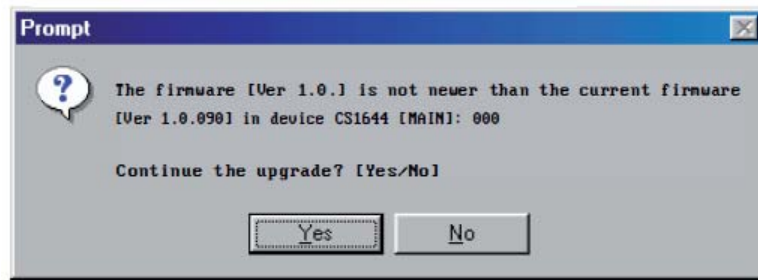


유틸리티는 사용자의 설비를 점검합니다. 모든 장비는 사용자가 리스트에서 장비를 선택할 때 *Device List* 패널에 있는 패키지에 의해 업그레이드 될 수 있습니다.

4. 리스트에서 장치를 선택하면, *Device Description* 패널에 장비에 관한 설명이 표시됩니다.



5. 장비 선택을 한 후 **Next**를 클릭하여 업그레이드를 수행합니다.



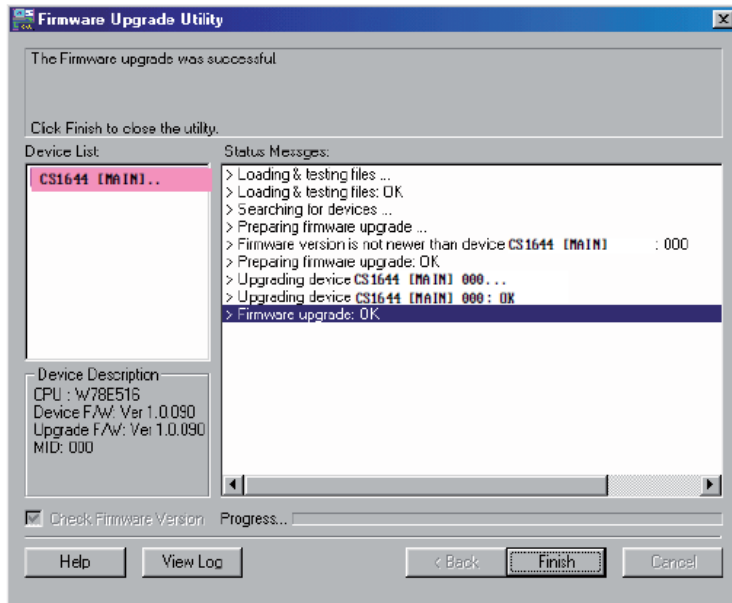
만약 *Check Firmware Version*이 사용 가능하다면, 유틸리티는 업그레이드 할 파일 레벨과 장비의 펌웨어 레벨을 비교합니다. 장비 펌웨어가 업그레이드 버전보다 버전이 높다면, 상황을 사용자에게 알려주는 대화 상자가 나타나고 계속 할 것인지 취소할 것인지 사용자에게 선택권을 제공합니다.

만약 사용자가 *Check Firmware Version*을 사용하지 않도록 했다면, 유틸리티는 펌웨어가 버전이 더 높은지 아닌지 체크 없이 업그레이드 파일을 설치합니다.

업그레이드 과정으로 상태 메시지가 상태 메시지 패널에서 나옵니다. 그리고 완성 과정이 진행 바에 나타납니다.

업그레이드 성공

업그레이드 완료된 후, 사용자에게 과정이 완료되었다는 화면이 나타납니다.



Finish 를 클릭하여 펌웨어 업그레이드 유틸리티를 닫으십시오.

업그레이드가 완료된 후에, 스위치는 펌웨어 업그레이드 모드를 빠져 나와 스스로 리셋합니다.

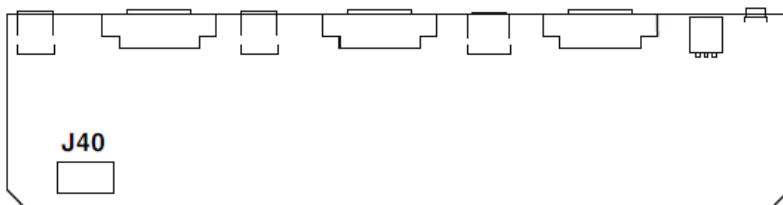
업그레이드 실패

메인 보드 점퍼 연결

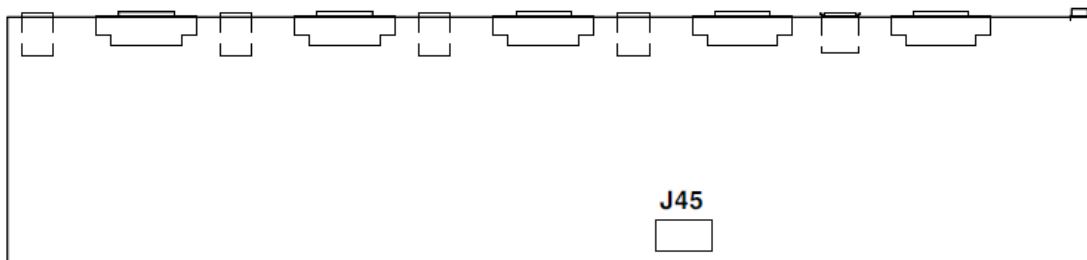
업그레이드가 성공하였다는 화면이 나타나지 않는 경우 업그레이드가 실패한 것입니다. 이런 경우 다음을 수행해야 합니다.

1. CS1642 / CS1644의 전원을 끄고 커버를 벗깁니다.
2. 점퍼 캡을 이용해서 메인 보드에 CS1642는 J40, CS1644는 J45라고 써 있는 점퍼를 연결하십시오. 아래 그림은 CS1642 / CS1644 보드의 점퍼 위치를 가리킵니다.

CS1642



CS1644



3. CS1642 / CS1644의 전원을 켜십시오. 이제 스위치는 공장 기본 펌웨어로 동작할 것입니다.
4. 펌웨어 업그레이드 과정을 다시 한번 수행하십시오.
5. 업그레이드 과정이 완료 된 후, 스위치의 전원을 끄고, 점퍼 캡을 제거한 후, 뚜껑을 닫고 CS1642 / CS1644의 전원을 다시 켜십시오.

안전 지시 사항

- ◆ 아래 지시사항들을 전부 읽기를 권장합니다. 참고 사항으로 알아 두십시오.
- ◆ 장치에 관한 모든 경고와 지시사항을 따르십시오.
- ◆ 불안정한 위치(카트, 스탠드, 테이블 등)에 장치를 놓지 마십시오. 만약 장치가 떨어지면 심각한 피해가 발생할 수 있습니다.
- ◆ 물 근처에서 장치를 사용하지 마십시오.
- ◆ 난방기나 열기구 근처 혹은 위에 장치를 놓지 마십시오.
- ◆ 장치 캐비닛은 통풍이 잘 이루어지도록 하기 위한 틈과 구멍이 있습니다. 이러한 통풍구는 절대 막거나 덮어서는 안됩니다.
- ◆ 부드러운 표면(침대, 소파, 융단 등) 위에 절대 장치를 놓아서는 안됩니다. 왜냐하면 통풍구를 막을 수 있기 때문입니다. 마찬가지로 장치는 적절히 통풍이 이루어지지 않는 막힌 공간에 놓아서는 안됩니다.
- ◆ 절대 장치 위에 어떤 액체도 흘려서는 안됩니다.
- ◆ 청소하기 전에 벽 콘센트에 있는 플러그를 빼십시오. 액체나 분무기를 사용하지 마십시오. 젖은 수건을 이용하십시오.
- ◆ 장치는 라벨에 쓰여진 전원의 종류에 따라 동작해야 합니다. 만약 이용 가능한 전원의 종류에 대해 확신할 수 없다면, 판매자나 지역 발전소에 문의하십시오.
- ◆ 이 장치는 230V 교류 전압 IT 전원 분배 시스템에 맞게 제작되었습니다.
- ◆ 설비에 손상을 입히지 않도록 모든 장비를 적절하게 접지해야 합니다.
- ◆ 장치는 안전을 위하여 3선 그룹 플러그로 되어 있습니다. 만약 콘센트에 플러그를 삽입할 수 없다면, 전기기사에게 문의하여 콘센트를 교체하십시오. 그라운드 타입 플러그의 목적에 맞지 않는 시도를 하지 마십시오. 항상 사용자의 지역/국내 배선 규정을 따르십시오.
- ◆ 전원코드나 케이블 위에 어떤 것도 올려놓지 마십시오. 전원 코드나 케이블이 밟히거나 걸리지 않도록 정리하십시오.

(다음 페이지에 계속)

(이전 페이지에서 이어짐)

- ◆ 연장 코드가 이 장치에 연결 되어 있을 경우에는 연장코드에 연결되어 있는 다른 모든 장치들이 사용하는 총 전류량이 연장 코드가 견딜 수 있는 최대 전류량을 초과하지 않는지 확인하십시오. 벽 콘센트에 연결된 모든 장치들이 사용하는 총 전류량이 15 암페어를 초과하지 않았는지 확인하십시오.
- ◆ 갑작스럽거나 일시적인 전원 증가나 감소를 방지하기 위해서, 전류 안정기, 전원 분배기, 혹은 전원 안정 공급기(UPS)를 사용하십시오.
- ◆ 시스템 케이블과 전원 케이블을 주의해서 배치하십시오. 케이블 위에 어떤 것도 놓지 않도록 하십시오.
- ◆ 절대 캐비닛 틈 사이로 어떤 것이든 넣지 마십시오. 위험한 전압이 있는 위치를 건드릴 수 있고 출력 부분이 합선되면 화재나 전기 충격을 일으킬 수 있습니다.
- ◆ 절대 스스로 장치를 수리하려고 하지 마십시오. 승인된 수리공에게 모든 수리를 맡기십시오.
- ◆ 만약 다음 상황들이 발생하면 벽 콘센트에서 장치를 분리하고 수리를 위해 승인된 수리공에게 가져가십시오.
 - ◆ 전원 코드나 플러그가 손상되었거나 벗겨진 경우
 - ◆ 액체가 장치 안으로 흘러 들어간 경우
 - ◆ 비나 물에 장치가 노출된 경우
 - ◆ 높은 곳에서 떨어졌거나 캐비닛이 손상된 경우
 - ◆ 장치의 성능이 수리를 요할 정도로 눈에 띄게 변화한 경우
 - ◆ 동작 지시사항을 따랐을 때 정상적으로 동작하지 않는 경우
- ◆ 오직 동작 지시사항에 포함되는 컨트롤들만 조절하십시오. 다른 컨트롤들을 적절하지 않게 조절하는 경우 숙련된 수리공이 광범위하게 수리 작업을 할 정도의 손상을 장치에 입힐 수 있습니다.

기술 지원

기술 지원은 이메일과 온라인(웹에서 브라우저를 통해) 모두 이용 가능합니다.

국제 지역

이메일 지원		support@aten.com
온라인 지원	기술 지원	http://support.aten.com
	문제 해결 문서 소프트웨어 업데이트	http://www.aten.com
	전화 연락 지원	886-2-8692-6959

북미 지역

E- 메일 지원		ATEN TECH	support@aten-usa.com
		ATEN NJ	sales@aten.com
온라인 지원	기술 지원	ATEN TECH	http://www.aten-usa.com/support
		ATEN NJ	http://support.aten.com
	문제 해결 문서 소프트웨어 업그레이드	ATEN TECH	http://www.aten-usa.com
		ATEN NJ	http://www.aten.com
전화 지원		ATEN TECH	1-888-999-ATEN
		ATEN NJ	1-732-356-1703

본사와 연락할 때 사전에 다음과 같은 정보를 준비해주시시오.

- ◆ 제품 모델 번호, 시리얼 번호, 구입 날짜
- ◆ 컴퓨터 환경, 운영체제, 개조 정도, 확장 카드, 소프트웨어
- ◆ 에러가 발생했을 때 나타나는 에러 메시지
- ◆ 에러가 발생하는 동작 과정
- ◆ 문제 해결에 도움이 될 만한 다른 정보들

사양

Function		CS1642	CS1644	
Computer Connections		2	4	
Port Selection		Front Panel Pushbuttons; Hotkeys		
Connectors	Console Ports	Keyboard	1 x USB Type A F (White, rear panel)	
		Video	2 x DVI-I F (White)	
		Mouse	1 x USB Type A F (White, rear panel)	
		Speakers	1 x Mini Stereo Jack F (Green)	
		Microphone	1 x Mini Stereo Jack F (Pink)	
	KVM Ports	KB / Mouse	2 x USB Type B F (White)	4 x USB Type B F (White)
		Video	4 x DVI-F (White)	8 x DVI-I F (White)
		Speakers	2 x Mini Stereo Jack F (Green)	4 x Mini Stereo Jack F (Green)
		Microphone	2 x Mini Stereo Jack F (Pink)	4 x Mini Stereo Jack F (Pink)
	F/W Upgrade		1 x 4-conductor 3.5 mm Jack	
Power		1 x DC 5.3V Jack		
USB 2.0 Hub		2 x USB Type A F (Black; 1 x front panel; 1 x rear panel)		
Switches	Selected	3 x Pushbutton	5 x Pushbutton	
LEDs	Mode	3 (1 Orange; 2 Green))	3 (1 Orange; 2 Green)	
	KVM	2 (Orange)	4 (Orange)	
	Audio	2 (Green)	4 (Green)	
	USB	2 (Green)	4 (Green)	
Emulation	KB / Mouse	USB		
Video		DVI Dual Link: 2560 x 1600 DVI Single Link: 1920 x 1200		
Scan Interval		1–99 secs. (5 secs. default)		
Power Consumption		DC 5.3V, 10.6W	DC 5.3 V, 12.19 W	
Environment	Operating Temp.	0–50°C		
	Storage Temp.	-20–60°C		
	Humidity	0–80% RH, Non-condensing		
Physical Properties	Housing	Metal		
	Weight	0.56 kg	2.32 kg	
	Dimensions (L x W x H)	26.23 x 7.68 x 4.56 cm	43.24 x 15.41 x 4.40 cm	

문제 해결

개요

작동 문제는 다양한 원인에 의해서 발생합니다. 이 문제들을 해결하기 위한 첫 번째 방법은 모든 케이블이 소켓에 잘 연결되어 있는지 확인하는 것입니다.

다른 방법으로는, 제품의 펌웨어를 업데이트 하는 것으로 이전 버전에서 알려진 문제들을 해결할 수 있습니다. 사용자의 제품이 최신 펌웨어 버전이 아닌 경우, 업그레이드 할 것을 권장합니다.

업그레이드에 관련된 세부 사항은 6장 펌웨어 업그레이드 유틸리티를 참조하십시오.

증상	원인	해결방법
마우스나 키보드가 응답하지 않을 때	마우스나 키보드 리셋이 적절하게 이루어지지 않은 경우	콘솔 포트에서 케이블을 분리하고 다시 연결하십시오.
	CS1642 / CS1644를 리셋해야 할 필요가 있는 경우	설비에 있는 모든 장비의 전원을 끄십시오. (9페이지 위쪽에 안전 지시 사항을 참조) CS1642 / CS1644의 전원을 끄십시오. 5초간 기다린 후 전원을 켜십시오.
USB 장치가 응답하지 않을 때	USB 포트를 리셋할 필요가 있는 경우	CS1642 / CS1644의 후면 패널에 있는 USB 포트에서 장치의 USB 케이블을 분리하고, 다시 연결하십시오.
	PC 혹은 OS가 USB 2.0을 지원하지 않는 경우	OS가 USB 2.0을 지원하지 않는 경우, [F1] 핫키 기능을 사용하여 키보드와 마우스 기능을 리셋할 수 있습니다. 22페이지 다른 OS 모드를 참조하십시오.
장치가 인식이 되지 않을 때(윈도우)	윈도우 타이밍 문제인 경우	<ol style="list-style-type: none"> 1. KVM 케이블을 컴퓨터의 USB 포트에서 제거하십시오. 2. 윈도우의 시스템 설정으로 가서 알려지지 않은 장치 목록을 제거하십시오. 3. KVM 케이블을 다시 연결하십시오. 윈도우가 다시 장치를 인식할 것입니다.
DVI 비디오 카드가 응답하지 않을 때	DVI 비디오 카드가 핫 플러그를 지원하지 않는 경우	몇몇 DVI 비디오 카드는 핫 플러그를 지원하지 않습니다. PC의 전원을 끄고, DVI 비디오 카드를 다시 연결한 후 다시 PC 전원을 켜십시오.

보증의 한계

직접적인, 간접적인, 특별한, 우연한 혹은 이 제품이나 디스크, 문서를 사용함으로써 발생하는 피해로부터 직영 판매자는 제품의 가격을 초과하는 책임을 질 수 없습니다.

직영 판매자는 보증이나 본사의 제품, 내용, 이 문서의 사용에 관한 명시적이거나 함축적인, 혹은 법과 관련된 보증이나 표현을 하지 않습니다. 그리고 특별히 제품의 품질, 성능, 시장성이나 어떤 특별한 목적을 위한 적합성에 대해 보증을 하지 않습니다.

직영 판매자는 또한 제품 및 문서를 개정하거나 업데이트 할 때 관련된 내용 전체를 개인에게 공지 해야 할 의무 없이 개정하거나 업그레이드 할 권리를 가집니다. 보증에 추가된 내용에 관해서는 본사의 직영 판매자에게 연락하십시오.