

USB DVI KVMP™ 多電腦切換器

CS1762A / CS1764A

使用者說明書



www.aten.com

FCC 資訊

本設備已經過測試，符合FCC規定第15節的B等級(Class B)數位裝置之相關要求。此些限制的設計，主要是爲了提供適當的保護，以避免對居住環境造成傷害性干擾。本裝置會產生、利用並發出射頻能量，如果未按照指示安裝與使用，便有可能對無線電通訊產生傷害性干擾。然而，即使按照指示安裝，亦不保證不產生干擾。如果本裝置於關閉及開啓時的確對無線電或電視接收造成傷害性干擾，使用者可以藉由下列方法改善干擾情況：

- ◆ 重新定位或定位接收天線
- ◆ 增加裝置與接受器間的距離
- ◆ 將裝置連接到電源時，請選擇使用與接受器不同電路的插座
- ◆ 向經銷商或是有經驗的無線電/電視技師尋求協助

RoHS

本產品符合RoHS規範。

SJ/T 11364-2006

以下內容與中國市場販售相關：

部件名称	有毒有害物质或元素					
	铅	汞	镉	六价铬	多溴联苯	多溴二苯醚
电器部件	●	○	○	○	○	○
机构部件	○	○	○	○	○	○

○：表示该有毒有害物质在该部件所有均质材料中的含量均在SJ/T 11363-2006规定的限量要求之下。

●：表示符合欧盟的豁免条款，但该有毒有害物质至少在该部件的某一均质材料中的含量超出SJ/T 11363-2006的限量要求。

×：表示该有毒有害物质至少在该部件的某一均质材料中的含量超出SJ/T 11363-2006的限量要求。



使用者資訊

線上註冊

請至本公司的線上支援中心註冊本產品:

全球	http://support.aten.com
北美	http://www.aten-usa.com/product_registration

電話支援

如需電話支援，請撥如下電話號碼:

全球	886-2-8692-6959
中國	86-10-5255-0110
日本	81-3-5323-7178
韓國	82-2-467-6789
北美	1-888-999-ATEN ext 4988
英國	44-8-4481-58923

使用者注意事項

製造商保有修改與變更本說明書所包含的資訊、文件與規格表的權利，且不需事前通知；製造商不會保證、明示、暗示或法定聲明其內容或特別否認其對於特殊用途的可銷售性與適用性；本說明書中所描述的任何被銷售與授權的製造商軟體亦同。如果購買後證明軟體程式瑕疵，購買者(及非製造商、其經銷商或其購買商家)將需承擔所有因軟體瑕疵所造成的必要的服務費用、修理責任和任何偶發事件或間接損害。

本系統製造商並不擔負任何未經授權調整本裝置後所造成的收音機及/或電視干擾之責任，使用者必須自行修正干擾。

操作前如未正確選擇操作電壓的設定，製造商將不擔負因此所導致的任何損害之責任；**使用前請務必確認電壓設定為正確的。**

包裝明細

CS1762A / CS1764A產品包裝明細，包含如下：

- ◆ 1 組CS1762A / CS1764A USB DVI KVMP™切換器
- ◆ 2 組特製USB KVM連接線材組(DVI-D)(CS1762A)
- ◆ 4 組特製USB KVM連接線材組(DVI-D)(CS1764A)
- ◆ 1 組電源變壓器
- ◆ 1 本使用者說明書*
- ◆ 1 組快速安裝卡

請確認以上物件是否完整，且於運送過程中，是否受到損害，如果您有遇到任何問題，請聯絡您購買的商家。

請仔細閱讀本說明書，並遵循安裝與操作程序以避免對本裝置或任何與其連接的裝置造成損害。

* 於本說明書印刷完成後，CS1762A / CS1764A的產品特性將可能已增加，您可至本公司網站下載最新版本的說明書。

© 版權所有 2006 宏正自動科技股份有限公司

說明書料號: PAPE-0231-AT5G

說明書完成日期: 2010-04-20

所有品牌名稱和商標皆已註冊，版權所有。

目錄

FCC 資訊.....	ii
RoHS	ii
SJ/T 11364-2006.....	ii
使用者資訊.....	iii
線上註冊	iii
電話支援.....	iii
使用者注意事項	iii
包裝明細.....	iv
目錄.....	v
關於本說明書.....	vii
常用語說明	viii
產品資訊.....	viii
第一章	1
介紹	1
產品介紹.....	1
產品特性.....	3
硬體需求.....	4
控制端.....	4
電腦	4
連接線.....	4
支援的作業系統	5
元件.....	6
CS1762A 前視圖	6
CS1764A 前視圖	6
CS1762A 背視圖	8
CS1764A 背視圖	8
第二章	11
硬體安裝	11
線材連接.....	11
安裝連線圖	13
第三章	15
基本操作	15
手動切埠.....	15
滑鼠切埠.....	16
熱插拔	16
電源關閉與重新啓動	16
連接埠編號	17
手動切埠方法替代設定	17
第四章	19

熱鍵操作	19
切換連接埠	19
循環切換連接埠	19
直接切換至連接埠	20
自動掃描	21
熱鍵設定模式	22
啟動熱鍵設定模式	22
HSM 替代啟動鍵	23
替代切埠熱鍵	23
鍵盤操作平台	24
列出切換器設定	24
USB 重置	25
鍵盤語言	25
熱鍵蜂鳴控制	25
連接埠切換熱鍵	25
韌體更新模式	26
恢復預設設定	26
螢幕動態同步顯示	26
替代手動切埠方法設定	26
滑鼠模擬控制	27
滑鼠切埠	27
其他作業系統模式	27
HSM 簡表	28
第五章	29
鍵盤模擬	29
Mac 鍵盤	29
Sun 鍵盤	30
第六章	31
韌體升級功能	31
更新前準備	31
開始更新	33
升級成功	35
升級失敗	35
附錄	37
安全指示	37
技術支援	39
全球	39
北美	39
產品規格表	40
疑難排除	42
熱鍵預設設定	44
保固條件	44

關於本說明書

本使用者說明書將協助您有效使用CS1762A / CS1764A產品功能，包括設備的安裝、設定和操作等程序。您可從下述內容中了解本說明書所包含的內容：

第一章 介紹 – 本章節將介紹CS1762A / CS1764A設備系統，包含其功能、特性及優勢等，並針對其前板和背板之外觀進行描述與介紹。

第二章 硬體安裝 – 本章節說明如何安裝設備及描述必要步驟。

第三章 基本操作 – 說明CS1762A / CS1764A操作過程中所涉及的基本概念。

第四章 熱鍵操作 – 本章節說明CS1762A / CS1764A安裝架構下，所有鍵盤熱鍵操作的概念與程序。

第五章 鍵盤模擬 – 本章提供PC對Mac與PC對Sun的鍵盤模擬對照表。

第六章 韌體升級功能 – 說明如何使用該功能以更新CS1762A / CS1764A最新版本的韌體。

附錄 – 主要提供規格表與相關CS1762A / CS1764A之其他技術資訊。

常用語說明

本說明書使用如下常規用語：

符號	指示應輸入的文字資訊
[]	括弧內表示需要輸入的鍵。例如, [Enter] 表示按 “Enter ” 鍵。對於需要同時輸入的鍵， 便會放於同一個方括號內，各鍵之間用加號連接。 例如：[Ctrl+Alt]
1.	數字表示實際的操作步驟序號。
◆	菱形符號表示提供資訊以供參考，但與操作步驟無關。
→	指示選擇下一個的選項(例如於選單或對話方塊上)。例如：Start →Run表示開啓 “開始” 功能表，然後選擇 “Run” 的選項。
⚠	表示極為重要的資訊。

產品資訊

欲尋找關於宏正的產品資訊與了解如何更有效率地使用，您可至ATEN網站或與宏正授權經銷商連絡，請參閱如下網站位址以取得更多聯絡資訊：

- ◆ 全球 – <http://www.aten.com>
- ◆ 北美 – <http://www.aten-usa.com>

產品介紹

CS1762A / CS1764A USB KVM™多電腦切換器的推出，為KVM(鍵盤、螢幕、滑鼠)產品功能創造了革命性的新方向。CS1762A / CS1764A除了同時結合2/4埠KVM多電腦切換器與2埠USB 2.0 Hub之外，並提供支援數位螢幕(DVI)的介面。CS1762A / CS1764A具備ATEN先進的螢幕動態同步顯示Video Dynasync™技術，可減少開機顯示問題並保持最佳螢幕顯示解析度。該產品同時支援電源開啓偵測功能，若其中一台電腦電源關閉，CS1762A / CS1764A會自動切換至下一台電源開啓的電腦。在KVM多電腦切換器功能面，CS1762A / CS1764A可讓使用者透過單一USB鍵盤、USB滑鼠及螢幕控制端操作2/4台電腦。而在USB 2.0 Hub方面，每台電腦可依次存取任何一台連接至Hub的周邊設備。

CS1762A / CS1764A非同步切換功能可讓您獨立切換KVM、USB集線器與音訊；您可將KVM功能切換至某一台電腦，且將USB集線器功能切換至另外一台電腦，如此可減少購買USB集線器與裝置分享器的支出。

CS1762A / CS1764A透過DVI介面，改善了原有KVM的設計，鍵盤及滑鼠資料可以透過快速可靠的USB介面傳送到電腦；而DVI介面同時支援數位影像輸入(平板顯示器、投影機、電漿顯示器、數位電視及電視機上盒)及類比影像輸入(傳統螢幕及電視)。

CS1762A / CS1764A支援音訊功能，提供一組(CS1762A)/兩組(CS1764A)麥克風功能可讓使用者輸入音訊訊號到每台電腦，您也可透過單一組(CS1762A)/兩組(CS1764A)喇叭接收每台電腦的音訊輸出(一次一台)，如同USB週邊切換，音訊切換亦可獨立於KVM單獨切換。

本產品安裝非常快速且容易，只要將連接線接到適當的連接埠即可，不需要軟體設定，也不需要繁瑣安裝程序，且不會有不相容的問題。由於CS1762A / CS1764A可以直接取得鍵盤的輸入資料，因此其可在所有硬體平台與操作系統上運作(相容PC(x86/x64)、Mac PowerPC、Sun Microsystem等)。

本產品提供三種便利的方法，以控制連接安裝架構下的電腦：使用每台切換器前板上的連接埠選擇按鍵；從鍵盤輸入熱鍵組合；最新的滑鼠切埠功能 – 只要按下USB滑鼠滾輪兩次便可切換連接埠。

CS1762A / CS1764A十分節省時間與成本，由於CS1762A / CS1764A允許從單一控制端管理與其連接的電腦，因此一組CS1762A / CS1764A的安裝，(1)可以免除為各台電腦購買個別的鍵盤、螢幕與滑鼠的支出；節省下額外設備會佔用的空間；節省下能源成本；避免在各台電腦間來回移動的不便與浪費。

產品特性

- ◆ 一組 USB 控制端可管理 2 台(CS1762A)或 4 台(CS1764A) DVI 電腦及 2 台 USB 2.0 周邊設備
- ◆ 內建 2 埠 USB 2.0 Hub
- ◆ 完全相容於 USB 2.0 規格
- ◆ 可透過前端面板按鍵、熱鍵及滑鼠切換電腦
- ◆ 支援音訊 - 具備重低頻回應能力，可支援 2.1 立體環繞聲道系統
- ◆ 支援跨平台 - Windows、Linux、Mac 及 Sun*
- ◆ 支援寬螢幕解析度
- ◆ 高視訊解析度 - 1920 × 1200
- ◆ 支援電腦、USB 周邊設備、及音訊功能獨立切換
- ◆ 支援 DVI-Digital 與 DVI-Analog 螢幕 - 完全相容於 DVI 規格
- ◆ 相容於 HDCP
- ◆ 螢幕動態同步顯示技術(Video DynaSync™) - ATEN 獨家技術能避免開機會產生的問題，並在切換連接埠時保持最佳螢幕顯示解析度
- ◆ 電源開啓偵測 - 若其中一台電腦電源關閉，會自動切換至另一台電源開啓的電腦
- ◆ 控制端滑鼠埠模擬/ bypass 功能支援大多數滑鼠驅動程式與多功能滑鼠
- ◆ 完整的鍵盤訊號模擬，確保開機零失誤
- ◆ 支援及模擬 Sun/Mac 鍵*
- ◆ 支援不同鍵盤語言 - 包含英文、日文及法文鍵盤
- ◆ 自動掃描功能可監控所有電腦操作
- ◆ 支援韌體更新

* 1. 請參閱第44頁熱鍵預設設定以了解更多。

2. PC 鍵盤組合可模擬 Sun/Mac 鍵盤：Sun/Mac 鍵盤僅能與 Sun/Mac 電腦搭配使用。

硬體需求

控制端

- ◆ 一組可支援最高需求解析度的 DVI 螢幕
- ◆ 一組 USB 介面鍵盤
- ◆ 一組 USB 介面滑鼠
- ◆ 一組麥克風與喇叭(選擇性)

電腦

如下設備必須安裝於每一台電腦上：

注意： DVI顯示卡的品質會影響螢幕輸出的品質，爲了確保最佳效果，我們建議您購買高品質的產品。

- ◆ USB Type A 連接埠
- ◆ 音訊連接埠(選擇性)

連接線

只有特別設計與本切換器搭配使用的1.8公尺DVI-D連接線可用於連接電腦，本產品內附兩組(CS1762A)或四組(CS1764A)連接線。

注意： 線材長度會影響顯示畫面的品質，如果您需要其他長度的連接線，請聯絡您購買的商家以選購適合此切換器的線材。

支援的作業系統

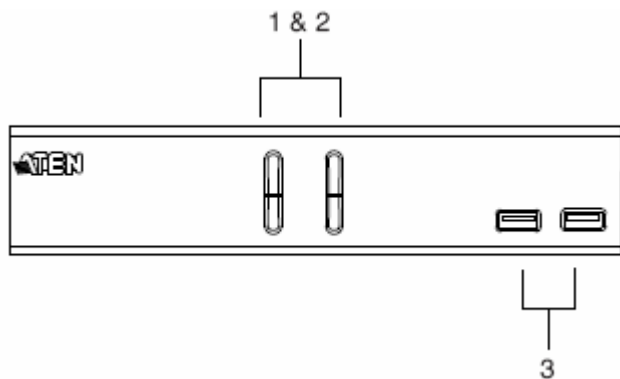
本產品支援的作業系統如下表所示:

作業系統		版本
Windows		2000 / XP / 2003 / 2008 / Vista / 7
Linux	Red Hat	9.0及以上版本
	SuSE	10 / 11.1及以上版本
	Debian	3.1 / 4.0
	Ubuntu	7.04 / 7.10
UNIX	AIX	4.3及以上版本
	Free BSD	5.5及以上版本
	Sun	Solaris 8及以上版本
Novell	Netware	6.0及以上版本
Mac		OS 9.0及10.6 (Snow Leopard)

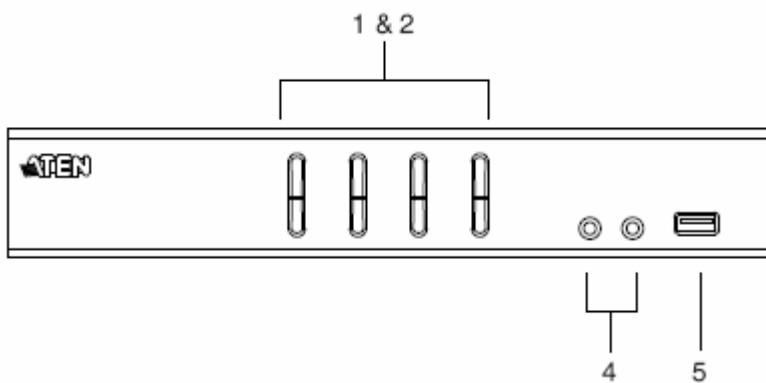
- 注意:**
1. 支援Linux Kernel 2.6及以上版本。
 2. CS1762A / CS1764A內建USB 2.0集線器，因此不支援無法支援USB 2.0的電腦或作業系統。

元件

CS1762A前視圖

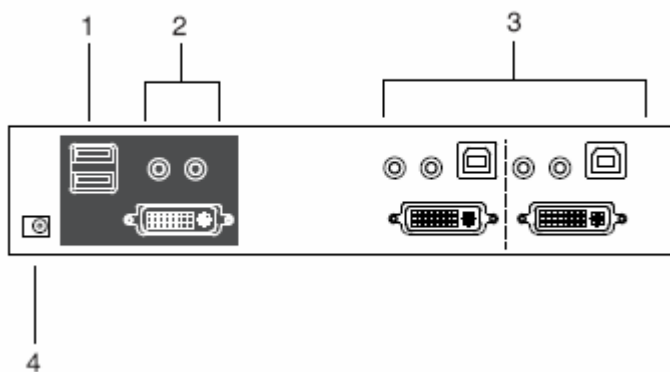


CS1764A前視圖

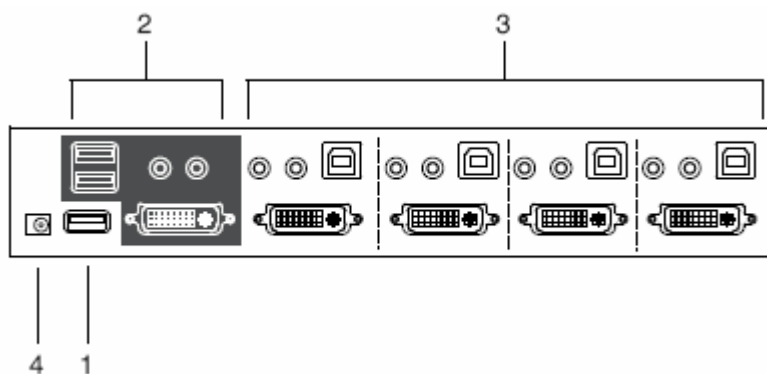


編號	元件	描述
1	連接埠選擇按鍵	<p>針對手動切換連接埠(亦可參閱第 15 頁手動切換):</p> <ul style="list-style-type: none"> ◆ 長按連接埠選擇按鍵兩秒, 以將 KVM、USB 集線器及音訊一起切換到該按鍵所對應的連接埠。 ◆ 按下接埠選擇按鍵兩次, 以將音訊切換到該按鍵所對應的連接埠。 ◆ 於兩秒內, 短按連接埠選擇按鍵一次, 以將 KVM 切換到該按鍵所對應的連接埠。 ◆ 同時按下第一及第二按鍵約兩秒以開啓自動掃描模式, 請參閱第 21 頁自動掃描功能以了解更多。
2	連接埠LED燈	<p>連接埠LED燈乃內建於連接埠按鍵中, 上面的指示燈為KVM連接埠LED指示燈, 下面則為USB LED指示燈。</p> <p>KVM</p> <ul style="list-style-type: none"> ◆ 當 LED 燈亮暗橘色時, 乃表示與該相對應連接埠所連接的電腦已經開啓並在運作中(連線)。 ◆ 如為閃爍狀態, 則代表於韌體升級模式下。 ◆ 如果該 LED 燈變更為亮橘色, 則表示與該相對應連接埠連接的電腦, 正被 KVM 鎖定(已選擇)。 ◆ 如為閃爍狀態, 則代表該連接埠正於自動掃描模式下被連接。 <p>USB</p> <ul style="list-style-type: none"> ◆ 當 LED 燈變為亮綠色時, 表示與該相對應連接埠所連接的電腦正在連接 USB 周邊裝置。
3	USB控制端連接埠	<p>請將USB鍵盤及滑鼠插於此(只有CS1762A)。</p> <p>注意: CS1764A的USB控制端連接埠位於機器後板。</p>
4	音訊連接埠	<p>請將控制端主要的麥克風與喇叭插於此, 此區音訊功能的作用順序將優先於背板的麥克風與喇叭連接埠(只有CS1764A)。</p> <p>注意: CS1762A的音訊連接埠位於機器後板。</p>
4	USB 2.0周邊連接埠	<p>USB周邊裝置(例如印表機、掃描器等)皆可插於此連接埠(只有CS1764A)。</p> <p>注意: CS1762A的USB 2.0 Hub位於機器後板。</p>

CS1762A背視圖



CS1764A背視圖



編號	元件	描述
1	USB 2.0周邊連接埠	USB周邊裝置(例如印表機、掃瞄器等)皆可插於此連接埠。
2	控制端連接埠區	<p>CS1762A - 請將您的DVI螢幕、麥克風與喇叭插於此；每個連接埠皆標示適當的圖示以指示之。</p> <p>注意: CS1762A控制端的USB鍵盤及USB滑鼠連接埠位於機器的前板上。</p> <p>CS1764A - 請將您的螢幕、USB鍵盤及滑鼠、麥克風與喇叭插於此；每個連接埠皆標示適當的圖示以指示之。</p>
3	電腦連接埠區	請將連接切換器至電腦的連接線插於此，每組電腦連接埠，皆包含了一組麥克風與喇叭連接孔，及USB Type B連接埠與DVI連接埠。
4	電源插孔	請將電源變壓器的連接線插於此。

本頁刻意留白



1. 關於放置此切換器的重要安全資訊已羅列於第37頁，請於操作前先行參閱該內容。
2. 於安裝前，請確認所有您將連接的裝置之電源，皆已關閉，您必須將所有具有鍵盤電源開啓功能的電腦電源線拔掉。

線材連接

如欲安裝CS1762A / CS1764A，請參閱連線圖(連線圖上的編號為步驟順序)並執行如下：

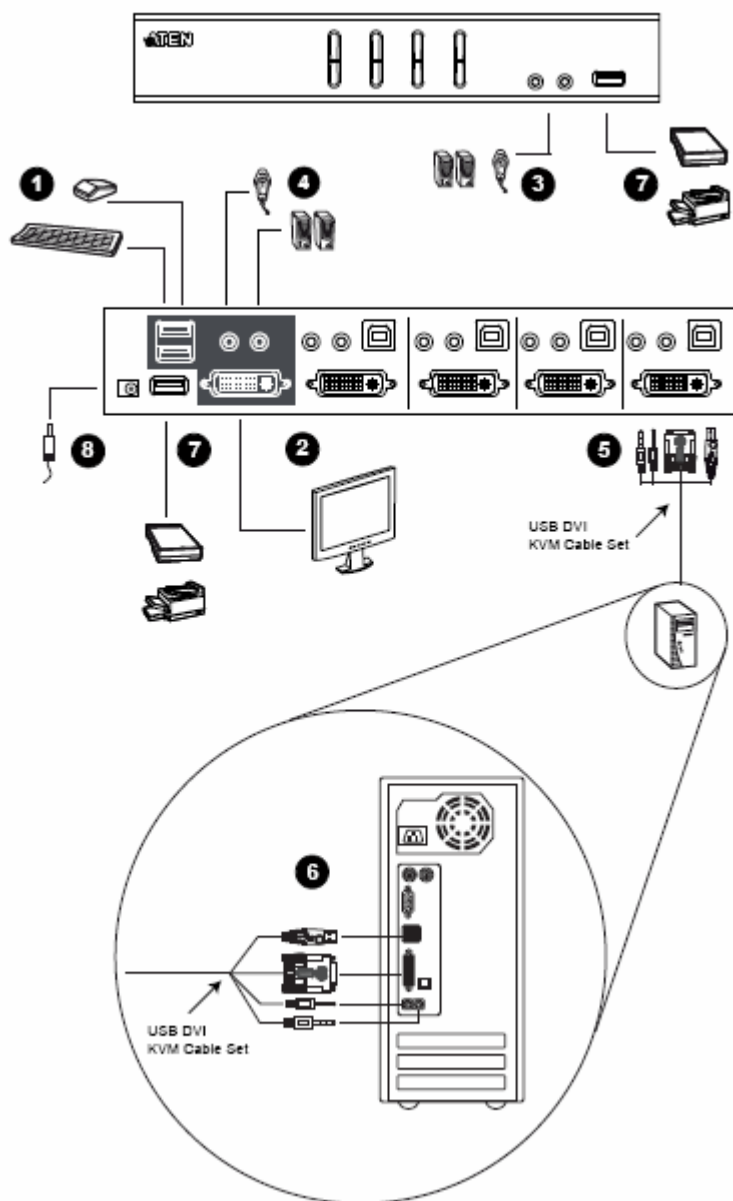
1. 將您的USB鍵盤與USB滑鼠插至該切換器上的USB控制端連接埠。
2. 請將您的DVI螢幕插至裝置背板上的控制端螢幕連接埠，並開啓螢幕電源。
3. 請將主要麥克風與喇叭插至前板上的麥克風與喇叭插孔，此麥克風與喇叭插孔的音訊作用將優先於插在背板的麥克風及喇叭。
4. 請將您的第二組喇叭及麥克風插至切換器背板上的控制端音訊連接埠。
5. 使用一組KVM連接線(本包裝所附)，將特製的DVI連接頭插至切換器上任何可用的電腦連接埠區的DVI插孔，並將相對應的USB、麥克風與喇叭連接頭插至各電腦連接埠的USB、麥克風與喇叭插孔。

注意：請確認所有的插頭接連接至同一組的電腦連接埠插孔上(所有都在連接埠1，或所有都在連接埠2)，各連接埠與插孔皆標示顏色與特殊圖示以利於安裝。

6. 於連接線的另一頭，請將USB、螢幕、麥克風及喇叭之連接線插入電腦後方之相對應連接埠。

7. 連接USB周邊設備至USB周邊連接埠上。
8. 插入電源變壓器至AC電源，然後電源變壓器另外一端插頭插到KVM切換器上的電源插孔。
9. 開啓電腦電源，並開始使用。

安裝連線圖



本頁刻意留白

手動切埠

本產品提供三種便利的切埠方式: 手動切埠 - 透過切換器前板上的選擇按鍵; 滑鼠 - 透過點擊滑鼠滾輪; 及熱鍵 - 透過鍵盤輸入按鍵組合, 關於熱鍵切埠方式將於下章中說明。

關於手動切埠:

- ◆ 按下並放開連接埠選擇按鍵以將 KVM 鎖定切換至對應連接埠所接續的電腦, 於此狀況下, USB 周邊及音訊功能並沒有切換, 其會停留在原來的連接埠上。
- ◆ 按下連接埠選擇按鍵兩次以將音訊切換到對應連接埠所接續的電腦。
- ◆ 長按連接埠選擇按鍵超過兩秒, 以將 KVM、USB 周邊及音訊一起切換到對應連接埠所接續的電腦。
- ◆ 同時長按下第一及第二個連接埠選擇超過兩秒, 可開啓自動掃描模式。
- ◆ 按下並放開每個連接埠選擇鍵可停止自動掃描模式, KVM 鎖定將會切換到您按下的按鍵所對應連接埠。

滑鼠切埠

CS1762A / CS1764A支援最新的滑鼠切埠功能，您只要按下USB滑鼠上的滾輪兩次，便可循環地切換連接埠。

- 注意:**
1. 只有USB三鍵式滾輪鼠可支援此功能。
 2. 此功能預設設定為關閉。
 3. 只有滑鼠模擬功能開啓時才支援此功能，請參閱第27頁滑鼠模擬控制以了解更多。
-

熱插拔

CS1762A / CS1764A切換器支援USB熱插拔功能，可在不關閉切換器的狀態下，透過拔除與USB Hub連接埠連接的線材，移除及插回元件。

電源關閉與重新啟動

如果需要關閉CS1762A / CS1764A切換器的電源，請於重新開啓前執行如下：

1. 關閉所有切換器所接的電腦電源。
2. 拔下切換器的電源變壓器連接線。
3. 等待約10秒後，再重新插回切換器的電源變壓器連接線。
4. 等待切換器開啓後，再開啓電腦電源。

連接埠編號

每組CS1762A / CS1764A的電腦連接埠，皆被指派一組的連接埠編號(CS1762A為1或2；CS1764A為1至4)，這些連接埠編號會被標示於切換器的背板上(請參閱第8頁以了解更多)。

每組電腦的連接埠編號乃與其所連接的電腦連接埠號碼相關，例如一台連接至第二組電腦連接埠的電腦，其連接埠編號為2。

此連接埠編號乃為使用於以熱鍵方法切換KVM、USB週邊與音訊功能時，所指定的電腦代號(請參閱第20頁選擇連接埠以了解更多)。

手動切埠方法替代設定

啓動熱鍵模式後，可按下[S]以啓動透過前板按鍵手動切埠的替代方法功能，如下(亦可參閱第26頁):

- ◆ 按下連接埠選擇按鍵一次，以將 KVM、USB 周邊及音訊一起切換到對應連接埠所接續的電腦。
- ◆ 按下連接埠選擇按鍵兩次，以將音訊切換到對應連接埠所接續的電腦。
- ◆ 長按連接埠選擇按鍵超過兩秒，以將 KVM 鎖定切換到對應連接埠所接續的電腦。
- ◆ 同時長按下第一及第二個連接埠選擇超過兩秒，可開啓自動掃描模式。

本頁刻意留白

CS1762A / CS1764A提供使用簡單的熱鍵功能可讓您方便地透過鍵盤控制及設定您的KVM架構，熱鍵功能支援KVM、USB及音訊非同步(獨立)切換，所以您可以將KVM控制端切換到某台電腦，並將USB切換至另一台電腦，而音訊也可切換到第三台電腦。

切換連接埠

您可按下Scroll Lock鍵兩次以切換連接埠，下表說明各切換方式的熱鍵組合：

注意： 如果使用Scroll Lock鍵會與您電腦中的其他程式執行相衝突，您可選擇變更熱鍵為Ctrl鍵，請參閱第23頁替代HSM啟動鍵以了解更多。

循環切換連接埠

熱鍵	作用
[Scroll Lock] [Scroll Lock] [Enter]	將KVM、USB週邊、音訊從現在鎖定的連接埠，切換到安裝架構中的下一個連接埠(以CS1762A為例為1到2，2到1；以CS1764A為例為1到2，2到3，3到4，4到1)。 注意： 此時KVM、USB週邊、音訊將會同時切換到同一埠，不論一開始是否停留在不同連接埠。
[Scroll Lock] [Scroll Lock] [K] [Enter]	將KVM從現在鎖定的連接埠，切換到安裝架構中的下一個連接埠，於此狀況下，USB週邊與音訊仍會停留在原先的連接埠上。
[Scroll Lock] [Scroll Lock] [U] [Enter]	將USB從現在鎖定的連接埠，切換到安裝架構中的下一個連接埠，於此狀況下，KVM與音訊仍會停留在原先的連接埠上。
[Scroll Lock] [Scroll Lock] [S] [Enter]	將音訊從現在鎖定的連接埠，切換到安裝架構中的下一個連接埠，於此狀況下，KVM與USB週邊仍會停留在原先的連接埠上。

直接切換至連接埠

熱鍵	作用
[Scroll Lock] [Scroll Lock] [n] [Enter]	將KVM、USB週邊與音訊切換到指定連接埠編號所對應的電腦。 注意: 此時KVM、USB週邊、音訊將會同時切換到同一埠，不論一開始是否停留在不同連接埠。
[Scroll Lock] [Scroll Lock] [n] [K] [Enter]	將KVM切換到指定連接埠編號所對應的電腦。而USB週邊與音訊仍會停留在原先的連接埠上。
[Scroll Lock] [Scroll Lock] [n] [U] [Enter]	將USB切換到指定連接埠編號所對應的電腦。而KVM與音訊仍會停留在原先的連接埠上。
[Scroll Lock] [Scroll Lock] [n] [S] [Enter]	將音訊切換到指定連接埠編號所對應的電腦。而KVM與USB週邊仍會停留在原先的連接埠上。
[Scroll Lock] [Scroll Lock] [n] [K] [U] [Enter]	將KVM與USB切換到指定連接埠編號所對應的電腦。而音訊仍會停留在原先的連接埠上。
[Scroll Lock] [Scroll Lock] [n] [K] [S] [Enter]	將KVM與音訊切換到指定連接埠編號所對應的電腦。而USB週邊仍會停留在原先的連接埠上。
[Scroll Lock] [Scroll Lock] [n] [U] [S] [Enter]	將USB與音訊切換到指定連接埠編號所對應的電腦。而KVM仍會停留在原先的連接埠上。

注意: 此處的“n”乃表示電腦的連接埠編號(1, 2, 3, 4)，請參閱第17頁連接埠編號以了解更多。當輸入熱鍵組合時，請使用適當的連接埠編號取代n。

自動掃描

CS1762A / CS1764A支援的自動掃描功能可在固定時間區間下，於各台電腦連接埠間自動切換，因此您不需要逐埠切換，便可以自動地監控各台電腦的活動狀態；雖然影像會逐埠切換，但鍵盤、滑鼠及USB將不會一起切換，其會停留在當自動掃描啟動時，各自停留的連接埠，請參閱下表以了解更多：

熱鍵	作用
[Scroll Lock] [Scroll Lock] [A] [Enter]	啟動自動掃描，KVM鎖定將會每隔五秒切換至下個連接埠；此為預設設定。
[Scroll Lock] [Scroll Lock] [A] [n] [Enter]	啟動自動掃描，KVM鎖定將會每隔n秒切換至下個連接埠。 注意： 此處的n為秒數，為CS1762A / CS1764A切換至下一個連接埠前，停留於連接埠上的時間，當您輸入此熱鍵組合時，請使用1至99的數字以替代n。

當您使用切埠熱鍵或熱鍵設定模式(HSM)時，滑鼠游標必須停留在當下所選的連接埠畫面上。

當自動掃描模式運作時，原有的鍵盤與滑鼠功能將會暫停，僅有自動掃描模式的鍵盤輸入與滑鼠點擊功能可以作用，您必須離開自動掃描模式後(按下ESC鍵或空白鍵)才能恢復控制端的控制功能。

熱鍵設定模式

您可透過熱鍵設定模式，設定CS1762A / CS1764A，所有操作必須從啓動熱鍵設定模式(HSM)開始。

啟動熱鍵設定模式

1. 按住[Num Lock]鍵;
2. 按下並放開減號鍵[-];
3. 放開[Num Lock]鍵。

注意: 1. 有其他的替代鍵組合可以啓動HSM，請參閱第23頁以了解更多。
2. 減號鍵必須於半秒內放開，否則熱鍵啓動程序將會被取消。

當熱鍵模式啓動後，Caps Lock與 Scroll Lock LED燈將會閃爍以指示之，如當您離開熱鍵設定模式時，則會停止閃爍回復至正常狀態。

平常的鍵盤與滑鼠功能將會暫停，僅有熱鍵的輸入及滑鼠點擊(後面章節所描述)可以作用。

於部分熱鍵操作結束後，將會自動離開熱鍵設定模式，而於某些操作，您則需要自行離開該模式，如欲離開熱鍵設定模式，請按下Esc鍵或空白鍵。

HSM替代啟動鍵

如果預設熱鍵與電腦中其他的程式執行功能相衝突，您可以使用替代的HSM啟動鍵。

如欲變更替代的HSM啟動設定，請執行如下：

1. 啟動HSM (請參閱第22頁)
2. 按下並放掉[H]鍵

則HSM啟動鍵將會變成Ctrl鍵(替代Num Lock)及F12 (替代減號鍵)。

注意：此程序可以循環地於兩種方式中切換，如欲切回原來的熱鍵設定模式，請再次啟動熱鍵設定模式並按下及放掉H鍵。

替代切埠熱鍵

您可將切埠熱鍵從Scroll Lock鍵兩次([Scroll Lock] [Scroll Lock])變更為Ctrl鍵兩次，如欲變更切埠熱鍵，請執行如下：

1. 啟動HSM (請參閱第22頁)
2. 按下並放掉[T]鍵

注意：此程序可以循環地於兩種方式中切換，如欲切回原來的熱鍵設定模式，請再次啟動熱鍵設定模式並按下及放掉T鍵。

鍵盤操作平台

CS1762A / CS1764A的預設連接埠設定為與相容PC鍵盤的作業平台，例如，如果您的控制端使用PC相容的鍵盤，但您連接了一台Mac系統至某個連接埠，您可以變更連接埠的鍵盤操作平台設定，如此您的PC相容的鍵盤將會模擬Mac鍵盤，其操作程序如下：

1. 將KVM鎖定切換至您想設定的連接埠。
2. 啟動HSM (請參閱第22頁)
3. 按下並放開各功能按鍵(請參閱下表)，完成此程序後，您將自動離開HSM。

功能鍵	操作
[F2]	啟動Mac鍵盤模擬功能，請參閱第29頁Mac鍵盤以了解更多。
[F3]	啟動Sun鍵盤模擬功能，請參閱第30頁Sun鍵盤以了解更多。
[F10]	關閉鍵盤模擬並啟動Pass Through(直接通過)模式(鍵盤輸入將不會經過模擬器處理，而會直接被傳送到電腦)。

注意：如欲設定鍵盤語言，請參閱第26頁螢幕動態同步顯示。

列出切換器設定

如欲列出現有的切換器設定，請執行如下：

1. 開啓文字編輯器或Word執行程式，並將滑鼠游標選定在頁面視窗中。
2. 啟動HSM (請參閱第22頁)。
3. 按下並放開[F4]，顯示設定值。

USB重置

如果USB無法被鎖定，則需要重新設定，請執行如下：

4. 啟動HSM (請參閱第22頁)。
5. 按下並放開[F5]，顯示設定值。

鍵盤語言

如欲變更鍵盤語言設定，請執行如下：

1. 啟動HSM (請參閱第22頁)。
2. 按下並放開[F6] [nn]。

注意: nn是一個兩位數的數字，代表鍵盤語言代碼。(美國英語: 33；法文: 08；日文:15)

熱鍵蜂鳴控制

您可透過熱鍵開關蜂鳴功能，如需開關蜂鳴，請執行如下：

1. 啟動HSM (請參閱第22頁)。
2. 按下並放開[B]。

此程序為循環切換，重複步驟可開啓蜂鳴。

連接埠切換熱鍵

連接埠切換按鍵([Scroll Lock] [Scroll Lock]/ [Ctrl] [Ctrl])可開啓或關閉，其預設為開啓，如欲關閉，請執行如下：

1. 啟動HSM (請參閱第22頁)。
2. 按下[X] [Enter]。

此程序為循環切換，重複步驟可開啓。

韌體更新模式

如欲設定CS1762A / CS1764A為韌體更新模式，請執行如下：

1. 啟動HSM (請參閱第22頁)。
2. 輸入: upgrade
3. 按下[Enter]鍵。前板的橘色LED燈會閃爍以指示韌體升級模式為作用中。

注意: 如欲離開韌體升級模式，您必須關閉切換器。請參閱第31頁韌體升級功能以了解更多。

恢復預設設定

如欲將CS1762A / CS1764A的設定回復為預設熱鍵設定，請執行如下：

1. 啟動HSM (請參閱第20頁)。
2. 按下[R] [Enter]。

請參閱第44頁熱鍵預設設定。

螢幕動態同步顯示

螢幕動態同步顯示技術為ATEN專利的技術，可減少開機時的顯示問題並可最佳化切埠時的解析度，如欲啟動螢幕動態同步功能，請執行如下：

1. 啟動HSM (請參閱第22頁)。
2. 按下[D]。

注意: 如果螢幕連接線拔除及重新連接，CS1762A / CS1764A會重新執行螢幕動態同步功能。

替代手動切埠方法設定

如欲循環切換前板按鍵手動切埠的預設及替代方法，請執行如下：

1. 啟動HSM (請參閱第22頁)。
2. 按下[S]。

請參閱第17頁替代手動切埠方法設定以了解更多。

滑鼠模擬控制

如欲開關滑鼠模擬功能，請執行如下：

3. 啓動HSM (請參閱第20頁)。
4. 按下[M]。

此程序爲循環切換，重複步驟可開啓。

滑鼠切埠

您可開啓或關閉滑鼠切埠功能，預設設定爲關閉，如欲開啓，請執行如下：

1. 啓動HSM (請參閱第22頁)。
2. 按下[W]。

此程序爲循環切換，重複步驟可關閉。

注意：此功能僅於啓動滑鼠模擬功能時才能支援，請參閱上述的滑鼠模擬功能控制。

其他作業系統模式

如欲於某些特別的作業系統(不支援USB2.0)下，重新設定鍵盤及滑鼠，請執行如下：

1. 啓動HSM (請參閱第22頁)。
2. 按下[F1]。









HSM 簡表

於啓動HSM(請參閱第22頁)模式後，請依使用功能依下表輸入各功能鍵：

功能鍵	功能
[H]	在預設([Num Lock] [-])和替代([Ctrl] [F12])的HSM啓動熱鍵間進行切換。
[T]	在預設([Scroll Lock] [Scroll Lock])和替代([Ctrl] [Ctrl])的連接埠切換熱鍵間進行切換。
[F2]	啓動Mac鍵盤模擬。
[F3]	啓動Sun鍵盤模擬。
[F10]	關閉鍵盤模擬及啓動Pass Through鍵盤模式。
[F4]	將切換器的設定值透過文字編輯或word程式輸出。
[F5]	執行USB鍵盤及滑鼠重置。
[F6] [nn] [Enter]	設定鍵盤語言。 注意: nn是一個兩位數的數字，代表鍵盤語言代碼：美國英語：33；法文：08；日文：15。
[B]	開關蜂鳴器功能。
[X] [Enter]	啓動/關閉連接埠切換鍵。
[R] [Enter]	重置熱鍵設定回預設狀態。
[U] [p] [g] [r] [a] [d] [e] [Enter]	啓動韌體升級模式。請參閱第31頁韌體升級功能以了解更多。
[D]	螢幕動態同步顯示技術爲ATEN專利的技術，可減少開機時的顯示問題並可最佳化切埠時的解析度
[S]	循環切換預設及替代的按鍵操作設定。
[M]	開關滑鼠模擬功能。
[W]	開關滑鼠切埠功能。
[F1]	於某些不支援USB 2.0的作業系統中重新設定鍵盤及滑鼠。

Mac 鍵盤








PC相容的鍵盤(101/104鍵)可模擬Mac鍵盤功能，其模擬對照如下表所示：

PC鍵盤	Mac鍵盤
[Shift]	Shift
[Ctrl]	Ctrl
	
[Ctrl] [1]	
[Ctrl] [2]	
[Ctrl] [3]	
[Ctrl] [4]	
[Alt]	Alt
[Print Screen]	F13
[Scroll Lock]	F14
	=
[Enter]	Return
[Backspace]	Delete
[Insert]	Help
[Ctrl] 	F15

注意：當您使用此些組合鍵時，請按下及放開第一個鍵(Ctrl)，然後按下並放開啓動鍵。

Sun 鍵盤

當使用控制鍵[Ctrl]配合其他鍵組合使用時，可讓PC相容的鍵盤(101/104鍵)模擬Sun鍵盤功能，其相對應的功能如下表所示：

PC鍵盤	Sun鍵盤
[Ctrl] [T]	Stop
[Ctrl] [F2]	Again
[Ctrl] [F3]	Props
[Ctrl] [F4]	Undo
[Ctrl] [F5]	Front
[Ctrl] [F6]	Copy
[Ctrl] [F7]	Open
[Ctrl] [F8]	Paste
[Ctrl] [F9]	Find
[Ctrl] [F10]	Cut
[Ctrl] [1]	
[Ctrl] [2]	
[Ctrl] [3]	
[Ctrl] [4]	
[Ctrl] [H]	Help
	Compose
	

注意：當您使用這些組合鍵時，請按下及放開第一個鍵(Ctrl)，然後按下並放開啟動鍵。

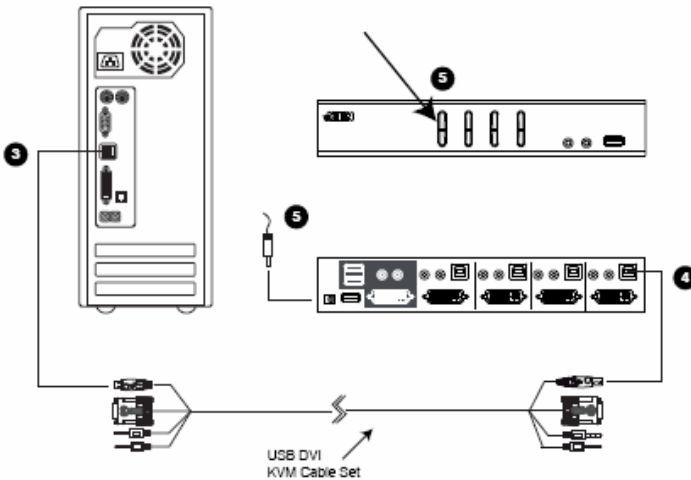
韌體升級功能

本產品提供Windows架構的韌體升級工具(FWUpgrade.exe)可順利自動地更新切換器的韌體。由於此韌體工具乃依照產品品項的不同而有不同的套件，於本產品新版韌體發行後，將會置放於本公司網站上以供使用者下載，請定期地確認本公司網站以取得最新的資訊與套件：<http://www.aten.com>

更新前準備

如欲準備更新系統韌體，請執行如下：

1. 從非KVM安裝架構下的電腦上，連結至本公司網路支援網站上，選擇該裝置的型號名稱(CS1762A / CS1764A)以取得可用的韌體清單。
2. 選擇您將安裝的韌體套件(通常為最新版本)，並下載至您的電腦上。
3. 將CS1762A / CS1764A於KVM架構中各連接線拔除，並關閉其電源；使用本包裝所附的USB DVI連接線中的USB Type A連接頭連接至您電腦上的USB埠。



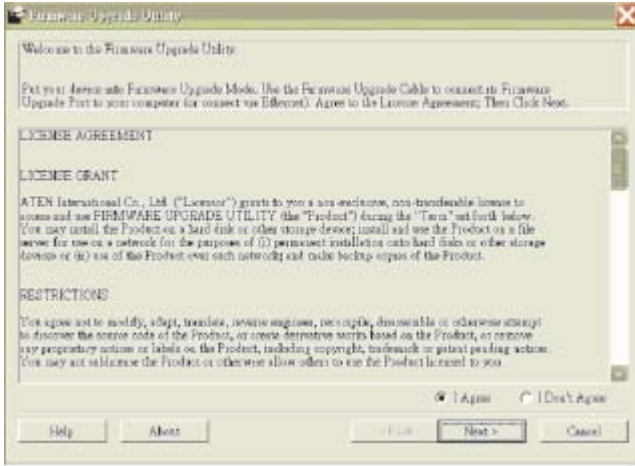
4. 於USB DVI KVM連接線的另一頭，將USB Type B連接頭插至第一組電腦連接埠上的的USB連接埠。

注意：USB DVI KVM連接線組的USB Type B連接頭可連接到任何USB介面的KVM電腦連接埠，但第五步驟的連接埠按鍵必須選擇為第一組連接埠。

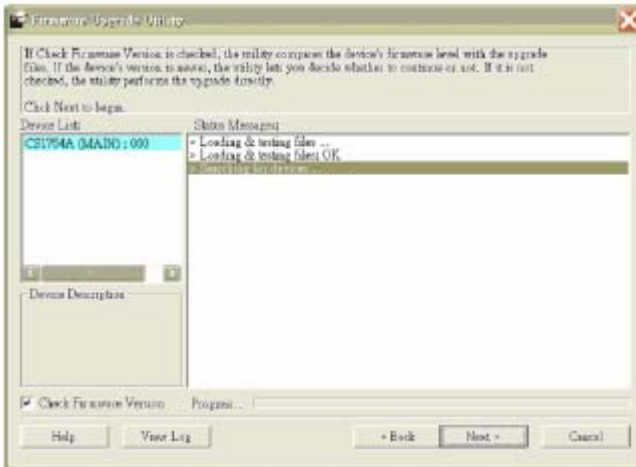
5. 啓動韌體升級模式(請參閱第26頁)，前板橘色LED燈將會閃爍以指示韌體升級模式正在啓動中。

開始更新

1. 雙擊檔案圖示或是開啓指令列並輸入完整路徑以執行已下載的韌體升級套件，開啓後韌體升級功能的歡迎畫面將會出現：
2. 請仔細閱讀並接受授權合約(選擇我同意的按鍵)



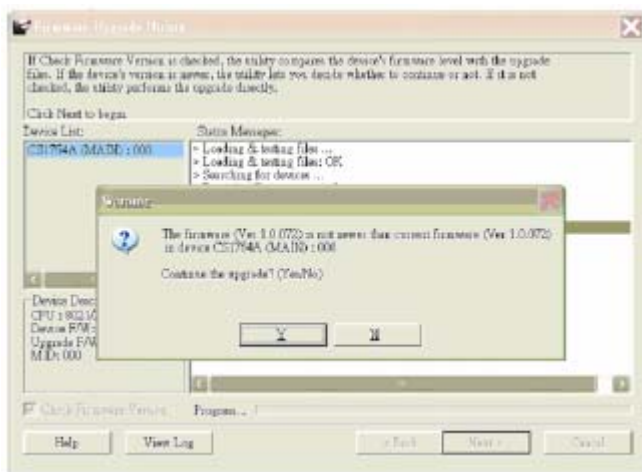
3. 點選下一步(NEXT)以繼續，該韌體升級功能的主畫面將會出現。此程序將會檢查您的安裝架構，而所有可被升級的裝置將會列於"*Device List*"的區塊上。



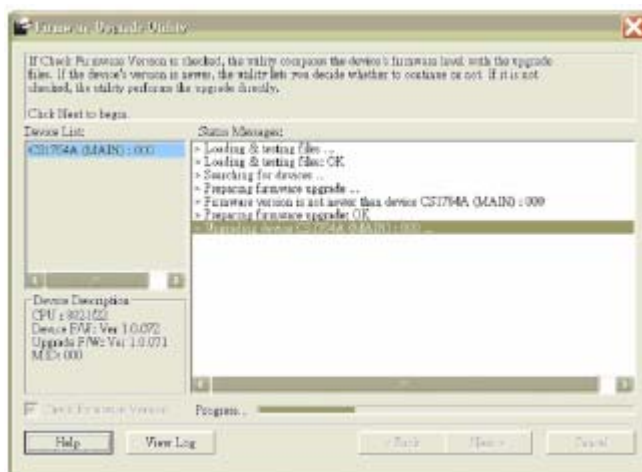
(接續下頁)

4. 當您於裝置清單中選擇了裝置後，該裝置的描述將會出現在裝置描述區塊上，請點選NEXT以執行更新。

如果您選擇確認韌體版本，則會比較裝置原有的韌體版本與韌體更新檔案，如果其發現裝置的版本高於將要更新的版本，其會出現一個對話方塊以提醒您該狀況，並讓您選擇是否繼續或取消升級。

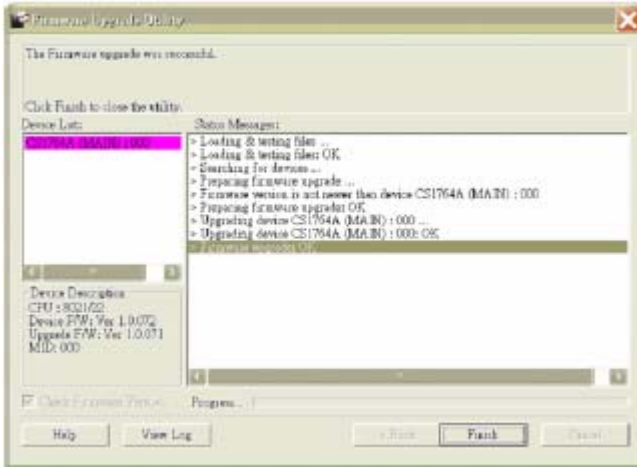


如果您沒有選擇確認韌體版本，則便不會確認該升級的版本是否為較新的版本。當升級程序的狀態訊息出現於狀態訊息區塊上，而進行的程序完成狀況則會顯示於進行狀態列上。



升級成功

當升級完成後，將會出現一個畫面以告知您升級程序已成功完成：



點選 *Finish*(完成)以關閉韌體升級功能。

當成功完成升級後，切換器將會離開韌體升級模式，並重新啟動。

升級失敗

如果沒有出現升級成功的畫面，其表示升級程序失敗，並未成功地完成，於此狀況下，您必須執行如下：

1. 拔下電源插頭以關閉CS1762A / CS1764A電源。
2. 長按前板模式選擇按鍵以啟動韌體升級模式(請參閱第6頁元件)，並開啓CS1762A / CS1764A電源，橘色LED燈會一起閃爍。
3. 再次執行韌體升級程序。

本頁刻意留白

安全指示

- ◆ 請閱讀所有指示，並作為未來參考。
- ◆ 請依循標示於本裝置上的所有警告與指示。
- ◆ 請勿將本裝置置放於任何不穩定的平面上(推車、架子或是桌面等)，如果本裝置掉落將會造成嚴重的損壞。
- ◆ 請勿於接近水的地方使用本裝置。
- ◆ 請勿將本裝置置放於散熱器或是暖氣設備旁邊或其上方。
- ◆ 本裝置外殼配備槽孔與開洞可足以散熱及通風，但為確保操作無慮並避免過熱，請勿將開孔處阻塞或覆蓋住。
- ◆ 本裝置不可置放於軟的表面上(例如床鋪、沙發、毛毯等)，此會阻塞其風扇開孔，同樣地，除非已提供了適當的通風，否則本裝置不應被封裝起來。
- ◆ 請勿將任何液體灑在本裝置上。
- ◆ 於清潔之前，必須將本裝置電源從牆上的插座上拔除，請勿使用任何液狀或濕狀的擦拭劑，請使用濕布以作清潔。
- ◆ 本裝置不應該在任何非標籤上所指示的電源類型下操作，如果您不確定該電源類型是否可以使用，請聯絡您的購買的商家或當地的電力公司。
- ◆ 為避免損害您的安裝架構，妥善地為所有裝置接地十分重要。
- ◆ 本裝置配備 3 叉接地型插頭，此為安全性目的，如果您無法將此插入插座上，請聯絡您的電工以替換您原有的插座，請勿試圖將接地型插頭功能去除，並請遵循您當地接線代碼。
- ◆ 請勿讓任何東西置放於電源線或連接線上，並將電源線與連接線的佈線路徑安排好避免被其絆倒。

- ◆ 如果您的裝置需要使用延長線，請確認所有使用該延長線的產品總電流量並沒有超過延長線的電流承載量，並請確認所有插至牆上插座的产品電流總量並沒有超過 15 安培。
- ◆ 請選用突波抑制器、調節器、不斷電系統(UPS)等配備，以幫助避免您的系統承受瞬間或突然增加及減少的電量。
- ◆ 請將系統的連接線與電源線妥善固定好，確保無任何東西壓在線纜上。
- ◆ 請勿將任何物體透過外殼的槽孔塞進機器裏，有可能會接觸到危險的電壓點或造成零件短路而導致火災或觸電的風險。
- ◆ 請勿嘗試自行修理本設備，請尋找合格的服務人員以取得支援服務。
- ◆ 如果有以下情況發生，請將本架構的電源從牆上的插座上拔除並將其交予合格的服務人員修理。
 - ◆ 電源線及插座損壞或是磨損。
 - ◆ 液體灑溢於本裝置上。
 - ◆ 本裝置淋到雨或是浸到水。
 - ◆ 本裝置掉落或是外殼已經損害。
 - ◆ 本裝置功能出現明顯的變化，顯示其可能需要維修。
 - ◆ 依照操作指示後，本裝置無法正常操作。
- ◆ 僅針對操作指示中所涵蓋的控制功能進行調整，不適當的調整動作可能造成損害，以致於需要合格的人員更龐大的作業才能修復。

技術支援

全球

- ◆ 線上支援 – 包含疑難排除、文件及軟體更新下載: <http://support.aten.com>
- ◆ 電話支援 – 請參考第 iii 頁電話支援資訊。

北美

Email支援		support@aten-usa.com
線上支援	技術支援	http://www.aten-usa.com/support
	疑難排除/文件軟體更新	support@aten-usa.com
電話支援		1-888-999-ATEN

當您與聯絡我們時，請先準備下列資訊以方便讓我們可以快速的服務您:

- ◆ 產品型號、序號及其他任何購買資訊。
- ◆ 您的電腦架構，包含作業系統、版本資訊、擴充卡及軟體。
- ◆ 於該次錯誤發生時，任何顯示於螢幕上的錯誤訊息。
- ◆ 導致錯誤產生的操作順序。
- ◆ 任何您覺得有幫助的資訊。

產品規格表

功能		CS1762A	CS1764A	
電腦連接數		2	4	
連接埠選擇		前板按鍵、熱鍵		
介面	控制端 連接埠	鍵盤	1 x USB Type A 母頭 (白; 前板)	1 x USB Type A 母頭 (Black; 後板)
		螢幕	1 x DVI-I 母頭 (白)	
		滑鼠	1 x USB Type A 母頭 (白; 前板)	1 x USB Type A 母頭 (Black; 後板)
		喇叭	1 x Mini Stereo 插孔 母頭 (綠; 後板)	2 x Mini Stereo 插孔 母頭 (綠; 1 x前板, 1 x 後板)
		麥克風	1 x Mini Stereo 插孔 母頭 (粉紅; 後板)	2 x Mini Stereo 插孔 母頭 (粉紅; 1 x前板, 1 x後板)
	電腦端 連接埠	鍵盤/滑 鼠	2 x USB Type B 母頭 (白)	4 x USB Type B 母頭 (White)
		螢幕	2 x DVI-I 母頭 (白)	4 x DVI-I 母頭 (白)
		喇叭	2 x Mini Stereo 插孔 母頭 (綠)	4 x Mini Stereo 插孔 母頭 (綠)
		麥克風	2 x Mini Stereo 插孔 母頭 (粉紅)	2 x Mini Stereo 插孔 母頭 (粉紅)
	電源		1 x DC 插孔	1 x DC 插孔
	USB周邊裝置		2 x USB Type A 母頭 (黑, 後板)	2 x USB Type A 母頭 (白; 1 x 前板, 1 x 後 板)
	開關	已選擇	2 x Pushbutton	4 x Pushbutton
	LED指示 燈	連線/已選擇	2 (橘)	4 (橘)
		USB連線	2 (綠)	4 (綠)
模擬方式	鍵盤/滑鼠	USB		
視訊解析度		1920 x 1200		
掃描區間		1-99 秒 (5秒, 預設)		
耗電量		DC 5.3V, 9.0 W	DC 5.3V, 10.7 W	

功能		CS1762A	CS1764A
作業環境	操作溫度	0–50°C	
	儲存溫度	-20–60°C	
	溼度	0–80% RH, 無凝結	
型體特性	外殼	金屬	
	重量	0.73公斤	0.94公斤
	尺寸 (長 x 寬 x 高)	21.00 x 8.70 x 5.50公分	27.00 x 8.70 x 5.50公 分

疑難排除

操作問題可由不同原因造成。解決這些問題的第一步就是確保所有連接線已被妥善地連接，並適當地插入各自的連接插座。

另外，更新產品的韌體可能解決那些自從前一版本出版時就發現並得以解決的問題。如果您的產品不執行最新韌體版本，我們強烈建議您進行更新。關於更新的詳細描述，請參閱第六章，韌體更新功能。

狀況	可能問題	解決方法
作用異常	切換器電源不足	如果您沒有使用電源變壓器，請使用DC 5.3V 電源變壓器，並請確認其符合規格要求，並將此妥善地插好。
	滑鼠與鍵盤需要重置	從控制端連接埠上拔下連接頭，然後再插回。
	電腦沒有連線	請檢查連接電腦與切換器的連接線是否插好，並確認其是否妥善地連接。
	切換器需要重新開啓	關閉架構下所有裝置，並關閉切換器電源，等待約5秒後，再次開啓電源。
USB裝置無反應	USB連接埠需要重置	將USB裝置的USB連接線從切換器背板上的USB連接埠上拔下，然後再重新插回。
		使用USB重置熱鍵組合(請參閱第25頁)以重置USB連接埠。
無法按兩次 [Scroll Lock] 進行切埠	鍵盤無法相容 Scroll Lock 啓動鍵	切換為替代的HSM啓動鍵，請參閱第27頁替代HSM啓動鍵以了解更多。

狀況	可能問題	解決方法
熱插拔KVM線材組之後，螢幕無法顯示	部分HDMI/DVI顯示卡不相容線材熱插拔	關閉安裝架構下的所有裝置電源(請參閱第9頁安全註解)；關閉CS1764A；確認所有KVM連接線皆以妥善地連接，開啓CS1764A；開啓電腦電源。
切埠時螢幕無法顯示	新螢幕或是首次安裝	再次切埠並等待兩秒以上以讓PC的EDID值可傳送給螢幕。
	切埠時PC的EDID直沒有傳送給螢幕	再次使用[d]熱鍵以啓動螢幕動態同步功能或切換至另一台電腦以將其重新連接到CS1764A，請參閱第32頁熱鍵設定模式簡表。

熱鍵預設設定

工廠出廠的熱鍵預設設定如下：

設定	熱鍵	預設
連接埠切換	[T]	[Scroll Lock] [Scroll Lock]
啓動HSM	[H]	[Number Lock] [-]
自動掃描區間	[Scroll Lock] [Scroll Lock] [A] [Enter]	5 秒
鍵盤操作平台	[F10]	PC相容
滑鼠模擬	[M]	開啓
滑鼠切埠	[W]	關閉
螢幕動態同步功能	[D]	開啓
連接埠切換 (開啓 / 關閉)	[X] [Enter]	開啓
蜂鳴功能	[B]	開啓
鍵盤語言	[F6] [nn] [Enter] 注意: nn爲語言代碼	英文

保固條件

在任何情況下，對於使用本產品或本產品所附的光碟磁片、文件等所造成的直接、間接、特別、偶然發生或隨之發生的損害，直接販售商的責任都將不超過本產品的支付價格。

直接販售商不會保證、明示、暗示或法定聲明本文件的內容與用途，及特別否認其對於特殊用途的品質、效能、適售性或適用性。

直接販售商同時保留修改或更新本設備或文件的權利，且無義務通知任何個人或個體修改或更新的內容；欲詢問進一步的需求，請聯絡您的直接販售商。