

US3342

日本語版ユーザーマニュアル



本ドキュメントについて

本書は ATEN ジャパン株式会社において、US3342 取り扱いの便宜を図るため、英語版ユーザーマニュアルをローカライズしたドキュメントです。

製品情報、仕様はソフトウェア・ハードウェアを含め、予告無く変更されることがあり、本日本語版ユーザーマニュアルの内容は、必ずしも最新の内容でない場合があります。また製品の不要輻射仕様、各種安全規格、含有物質についての表示も便宜的に翻訳して記載していますが、本書はその内容について保証するものではありません。

製品をお使いになるときは、英語版ユーザーマニュアルにも目を通し、その取扱方法に従い、正しく運用を行ってください。詳細な製品仕様については英語版ユーザーマニュアルの他、製品をお買い上げになった販売店または弊社テクニカルサポート窓口までお問い合わせください。

ATEN ジャパン株式会社

技術部

TEL :03-5615-5811

MAIL :support@atenjapan.jp

2019年7月26日

ユーザーの皆様へ

本マニュアルに記載された全ての情報、ドキュメンテーション、および製品仕様は、製造元である ATEN International により、予告無く改変されることがあります。製造元 ATEN International は、製品および本ドキュメントに関して、品質・機能・商品性および特定の目的に対する適合性について、法定上の、明示的または黙示的であるかを問わず、いかなる保証もいたしません。

弊社製品は一般的なコンピューターのメインフレームおよびインターフェースの操作・運用・管理を目的として設計・製造されております。高度な動作信頼性と安全性が求められる用途、例えば軍事使用、大規模輸送システムや交通インフラの制御、原子力発電所、セキュリティシステム、放送システム、医療システム等における可用性への要求を必ずしも満たすものではございません。

キーボード、マウス、モニター、コンピューター等、弊社製品に接続されるクライアントデバイスは、それぞれベンダの独自技術によって開発・製造されております。そのため、これらの異なるデバイスを接続した結果、予期できない機器同士の相性問題が発生する可能性があります。また、機器の併用により、それぞれオリジナルで持つ機能を全て発揮できない可能性があります。異なる環境・異なる機器の組み合わせにより、機能面での使用制限が必要になる可能性があります。

本製品および付属のソフトウェア、ドキュメントの使用によって発生した装置の破損・データの損失等の損害に関して、直接的・間接的・特殊な事例・付帯的または必然的であるかを問わず、弊社の損害賠償責任は本製品の代金相当額を超えないものとします。

製品をお使いになる際には、製品仕様に沿った適切な環境、特に電源仕様についてはご注意のうえ、正しくお使いください。

ATEN ジャパン製品保証規定

弊社の規定する標準製品保証は、定められた期間内に発生した製品の不具合に対して、すべてを無条件で保証するものではありません。製品保証を受けるためには、この『製品保証規定』およびユーザーマニュアルをお読みになり、記載された使用法および使用上の各種注意をお守りください。

また製品保証期間内であっても、次に挙げる例に該当する場合は製品保証の適用外となり、有償による修理対応といたしますのでご注意ください。

- ◆ 使用上の誤りによるもの
- ◆ 製品ご購入後の輸送中に発生した事故等によるもの
- ◆ ユーザーの手による修理または故意の改造が加えられたもの
- ◆ 購入日の証明ができず、製品に貼付されている銘板のシリアルナンバーも確認できないもの
- ◆ 車両、船舶、鉄道、航空機などに搭載されたもの
- ◆ 火災、地震、水害、落雷、その他天変地異、公害、戦争、テロリズム等の予期しない災害によって故障、破損したもの
- ◆ 日本国外で使用されたもの
- ◆ 日本国外で購入されたもの

【製品保証手順】

弊社の製品保証規定に従いユーザーが保証を申請する場合は、大変お手数ですが、以下の手順に従って弊社宛に連絡を行ってください。

(1) 不具合の確認

製品に不具合の疑いが発見された場合は、購入した販売店または弊社サポート窓口にご連絡の上、製品の状態を確認してください。この際、不具合の確認のため動作検証のご協力をお願いすることがあります。

(2) 本規定に基づく製品保証のご依頼

(1)に従い確認した結果、製品に不具合が認められた場合は、本規定に基づき製品保証対応を行います。製品保証対応のご依頼をされる場合は、RMA 申請フォームの必要項目にご記入の上、『お客様の製品購入日が証明できる書類』を用意して、購入した販売店までご連絡ください。販売店が不明な場合は、弊社までお問い合わせください。

(3) 製品の発送

不具合製品の発送は宅配便などの送付状の控えが残る方法で送付してください。

【製品保証期間】

製品保証期間は通常製品/液晶ディスプレイ搭載製品で異なります。詳細は下記をご覧ください。

①通常製品	製品納品日～30日	初期不良、新品交換※1
	31日～3年間	無償修理
	3年以上	有償修理※2
②型番 CL からはじまる LCD 搭載製品のみ	製品納品日～30日	初期不良、新品交換※1
	31日～2年間	無償修理
	3年目以降	有償修理※2

※1…製品購入日から30日以内に確認された不具合は初期不良とし、新品交換を行います。初期不良の場合の送料は往復弊社にて負担いたします。

※2…有償修理の金額は別途製品を購入された販売店までお問い合わせください。

※ケーブル類、その他レールキット等のアクセサリ類は初期不良の際の新品交換のみ、承ります。

※EOL (生産終了)が確定した製品については、初期不良であっても無償修理対応とさせていただきます。また EOL 製品の修理に関して、上記無償修理期間中であっても、部材調達の都合等により修理不可になる可能性がございます。そのような場合には、機能同等品による良品交換のご対応となる可能性がございます。また、EOL 製品の型番や、修理可否、後継機種については、随時情報更新を行っておりますので、弊社 Web ページにて最新情報をご確認ください。

※製品保証期間の延長や故障時の代替品などの保証オプションについては、弊社 Web ページをご確認ください。

【補足】

- ・本規定は ATEN 製品に限り適用します。
- ・ケーブル類は初期不良対応に準じます。
- ・初期不良による新品交換の場合は、ATEN より発送した代替品の到着後、5 営業日以内に不具合品を弊社宛に返却してください。返却の予定期日が守られない場合は弊社から督促を行いますが、それにも係わらず不具合品が返却されない場合は、代替機相当金を販売代理店経由でご請求いたします。
- ・ラベルの汚損や剥がれなどにより製品のシリアルナンバーが確認できない場合は、すべて有償修理とさせていただきます。

【免責事項】

1. 弊社製品は映像関連システムやコンピューターのメインフレームおよびインターフェースの操作・運用・管理を目的として設計・製造されております。しかし、使用環境等によってはその機能が制限されることがあります。弊社では、ご購入前に弊社製品をお試しいただける「評価機貸出サービス」を、無償でご提供しております。評価機貸出サービスに関するお問い合わせは、弊社代理店または弊社 Web サイト(<https://www.aten.com/jp/ja/>)内の「お問い合わせ」フォームをご利用ください。
2. キーボード、マウス、モニター、コンピューター等、弊社製品に接続されるクライアントデバイスは、それぞれベンダの独自技術によって開発・製造されております。そのため、これらの異なるデバイスを接続した結果、予期できない機器同士の相性問題が発生する可能性があります。また、機器の併用により、それぞれオリジナルで持つ機能を全て発揮できない可能性があります。異なる環境・異なる機器の組み合わせにより、機能面での使用制限が必要になる可能性があります。
3. 他社製品のKVMスイッチ、キーボード・マウスコンバーター、キーボード・マウスエミュレーター、KVM エクステンダー等との組み合わせはサポート対象外となりますが、お客様で自己検証の上であれば、使用を制限するものではありません。
4. 製品に対しての保証は、日本国内で使用されている場合のみ対象とさせていただきます。
5. 製品やサービスについてご不明な点がある場合は、弊社技術部門までお問い合わせください。

製品についてのお問い合わせ

製品の仕様や使い方についてのお問い合わせは、下記窓口または製品をお買い上げになった販売店までご連絡ください。

購入前のお問い合わせ	ATEN ジャパン株式会社 営業部 TEL:03-5615-5810 MAIL:sales@atenjapan.jp
購入後のお問い合わせ	ATEN ジャパン株式会社 技術部 TEL :03-5615-5811 MAIL :support@atenjapan.jp

目次

ユーザーの皆様へ	i
ATEN ジャパン製品保証規定	ii
製品についてのお問い合わせ	v
EMC に関する情報.....	2
RoHS.....	2
安全にお使い頂くために.....	3
全般	3
同梱品.....	5
本マニュアルについて.....	6
マニュアル表記について.....	7
第1章 はじめに.....	8
概要.....	8
特長.....	9
システム要件.....	9
製品各部名称	10
フロントパネル	10
リアパネル.....	10
トップパネル.....	11
第2章 ハードウェアのセットアップ.....	12
ユニットの接続.....	12
第3章 操作方法.....	14
ポートの選択.....	14
ソフトウェア BEZEL X (ベゼルクロス)	14
ソフトウェア BEZEL X のインストール.....	15
ファームウェアのアップグレード.....	24
付録.....	25
製品仕様.....	25

EMC に関する情報

FCC(連邦通信委員会)電波干渉声明

本製品は、FCC(米国連邦通信委員会)規則の Part15 に準拠したデジタル装置 Class B の制限事項を満たして設計され、検査されています。この制限事項は、本装置が一般家庭内で取り付けられたときに、有害な電波干渉が発生するのを防ぐために設計されています。無断で本装置を変更または改良した場合は、ユーザーの本装置を操作する権利は無効とみなされます。また、本装置は高周波エネルギーを使用し、発生させることがあります。この操作マニュアルに従わずに本装置を取り付け、使用した場合、電波通信に有害な障害を起こすことがあります。但し、定められた取り付け方法に従えば、必ず電波障害が起こらないと保証するものでもありません。本装置がラジオまたはテレビの電波受信に有害な障害となっているかどうかは、本装置の電源を入れたり、消したりして、確認してください。また、以下のひとつまたは複数の方法に従って、電波障害の状況を改善されることを推奨いたします。

FCC による注意:本コンプライアンスに対する責任者による明確な承認を得ていない変更または改良を行った場合は、ユーザーの本装置を操作する権利を無効とします。

本製品は、FCC(米国連邦通信委員会)規則の Part15 の規定に準拠しています。動作は次の2つの条件を前提としています。

1. 本製品は有害な電波障害を引き起こしてはならない。
2. 本製品は、自身が受けた、いかなる障害も受け入れなければならない(この障害には、意図しない操作の原因となる障害を含む)。

RoHS

本製品は『電気・電子機器に含まれる特定有害物質の使用制限に関する欧州議会及び理事会指令』、通称 RoHS 指令に準拠しております。



安全にお使い頂くために

全般

- ◆ 本製品は、屋内での使用に限ります。
- ◆ 製品に同梱されるドキュメントは全てお読みください。またドキュメント類は全て保存してください。また、弊社 Web サイトに掲載のオンラインユーザーマニュアルもご確認ください。
- ◆ 製品に関する注意・説明に従って取り扱ってください。
- ◆ 落下による事故・製品の破損を防ぐため、設置場所は不安定な面(台車、簡易的なスタンドやテーブル等)を避けるようにしてください。
- ◆ 製品が水に濡れるおそれのあるような場所で使用しないでください。
- ◆ 製品は熱源の近く、またはその熱源の上などで使用しないでください。
- ◆ 製品のケースには必要に応じて通気口が設けられています。通気口のある製品は、安定した運用を行うため、また製品の過熱を防ぐために、開口部を塞いだり覆ったりしないでください。
- ◆ 製品をベッドやソファ、ラグなどの柔らかいものの上に置かないでください。開口部が塞がれ、適切な通気が確保できずに製品が過熱するおそれがあります。
- ◆ 製品にいかなる液体もかからないようにしてください。
- ◆ 電源プラグを電源コンセントから抜く場合は、乾いた雑巾でプラグ周りのホコリを掃除してください。液体やスプレー式のクリーナーは使用しないでください。
- ◆ 製品はラベルに記載されたタイプの電源に接続して運用してください。電源タイプについて不明な場合は、購入された販売店もしくは電気事業者にお問い合わせください。
- ◆ お使いの装置への損傷を避けるためにも、すべての装置を適切に接地するようにしてください。
- ◆ 電源コードやケーブルの上に物を置かないでください。人が通行するような場所を避けて電源コードを設置してください。
- ◆ 電源の延長コードや電源タップを使用する場合は、合計容量とコードまたはタップの仕様が適合していることを確認してください。電源コンセントにつながれている製品全ての合計アンペア数は 15 アンペアを超えないようにしてください。
- ◆ 突然の供給電力不安定や電力過剰・電力不足からお使いのシステムを守るために、サージサプレッサー、ラインコンディショナー、または無停電電源装置(UPS)をご使用ください。
- ◆ システムケーブルや電源ケーブルは丁寧に取り扱いってください。これらのケーブル類の上には何も置かないようにしてください。
- ◆ 危険な電源ポイントへの接触やショートによって、発火したり感電したりするおそれがありますので、キャビネットの空きスロット等に押し込まないようにしてください。

- ◆ 装置をご自身で修理せず、ご不明な点がございましたら技術サポートまでご相談ください。
- ◆ 下記の現象が発生した場合、コンセントからはずして技術サポートに修理を依頼してください。
 - 電源コードが破損した。
 - 装置の上に液体をこぼした。
 - 装置が雨や水にぬれた。
 - 装置を誤って落下させた、ないしはキャビネットが破損した。
 - 装置の動作に異変が見られる。(修理が必要です)
 - 製品マニュアルに従って操作しているにもかかわらず、正常に動作しない。
- ◆ 修理が必要となる故障が発生するおそれがありますので、製品マニュアルに従って操作してください。

同梱品

US3342 製品パッケージには下記のアイテムが同梱されています。

- ◆ US3342 USB-C 2 ポート USB 3.1 Gen 2 デバイス共有器(電源パススルー対応) ×1
- ◆ USB-C 3.1 Gen 2 ケーブル ×2
- ◆ ワイヤードリモコン ×1
- ◆ クイックスタートガイド* ×1

上記のアイテムがそろっているかご確認ください。万が一、欠品または破損品があった場合はお買い上げになった販売店までご連絡ください。

本ユーザーマニュアルをよくお読みいただき、正しい使用方法により、本製品および接続する機器を安全にお使いください。

* 本マニュアルの公開後に、製品仕様が追加される場合があります。最新版は弊社 Web サイトにアクセスしてご確認ください。

本マニュアルについて

このユーザーマニュアルは、US3342 に関する情報や使用法について説明しており、取り付け・セットアップ方法、操作方法のすべてを提供します。マニュアルは下記のとおり構成されています。

第1章 はじめに: USB-C 2ポート USB 3.1 Gen 2 デバイス共有器(電源パススルー対応)について説明します。使用目的、特長、および製品各部名称について説明します。

第2章 ハードウェアのセットアップ: 製品を手早くかつ安全にセットアップする手順について説明します。

第3章 操作方法: US3342 のポート選択オプションとソフトウェア BEZEL X について説明します。

付録 製品の仕様および関連する技術情報や操作方法について説明します。

マニュアル表記について

[] 入力するキーを示します。例えば[Enter]はエンターキーを押します。複数のキーを同時に押す場合は、[Ctrl] + [Alt]のように表記してあります。

1. 番号が付けられている場合は、番号に従って操作を行ってください。

◆ ◆印は情報を示しますが、作業の手順を意味するものではありません。

→ 矢印は操作の手順を示します。例えばStart → Runはスタートメニューを開き、Run を選択することを意味します。



重要な情報を示しています。

※本マニュアルに記載されている商品名・会社名等は、各社の商標ならびに登録商標です。

第1章 はじめに

概要

US3342 は、ユーザーが 2 台の USB-C ノートパソコンで 4 台の USB デバイスのデータを共有できる USB 3.1 Gen 2 デバイス共有器です。US3342 は USB 3.1 Gen 2 に準拠しており、USB 3.1 Gen 1、USB 2.0、USB 1.1 とともに、それぞれ互換します。また、データ転送速度は最大 10Gbps に対応しています。

US3342 に付属しているワイヤードリモコンは、どのコンピューターがアクティブであるかを LED で表示するため、コンピューターの切替を簡単かつスピーディーに行うのに便利です。また本製品は、5V、9V、15V、20V の PD プロファイル仕様に対応した USB-C 搭載の Windows または Mac に給電可能です。

US3342 の専用ソフトウェア BEZEL X (ベゼルクロス) を使えば、2 台のノートパソコンでプラットフォーム (Windows、Mac) が異なっても、画面から画面へとマウスをドラッグすることで、ファイルを共有したりデータをやりとりしたりすることが可能になります。このソフトウェアによって、ファイルの操作や転送がマウスの操作ひとつで、より簡単に行えるようになります。

接続ケーブルは、ポートと同じ数だけ製品パッケージに同梱されているため、USB ケーブルを追加で購入する必要はありません。この USB-C ケーブルは、USB-C ノートパソコンに接続して使用します。US3342 は、USB-C ノートパソコン向けのソリューションにおいて、最もコストパフォーマンスに優れた製品のひとつと言えます。

コンパクトな筐体に多機能を搭載した US3342 は、デスクトップ環境のスペースの削減と効率的な機器配置を求めるユーザーにとって、理想的な製品です。

特長

- ◆ USB-C コンピューター2 台で USB 3.1 Gen 2 周辺機器 4 台を共有。データ転送速度は最大 10Gbps
- ◆ USB Power Delivery 3.0(PD 3.0)対応 - 最大 85W でノートパソコンを充電(USB-C 電源アダプターが追加が必要)※
- ◆ BEZEL X - 2 種類のプラットフォーム(Windows、Mac)間でファイル転送機能とマウス操作を実現
- ◆ 電力プロファイル 5V、9V、15V、20V の電源仕様に対応
- ◆ ワイヤードリモコンのボタン操作でデバイスを切替
- ◆ LED コンソール・インジケーター - アクティブなコンピューターを LED 表示
- ◆ 過電流保護

注意: より安定した機器の充電には、LPS(Limited Power Source) 認証済みの USB-C PD 電源アダプター(65W 以上)を推奨します。基本的な USB の機能とビデオ出力を行うための最小システム電源要件は 5V、3A です。

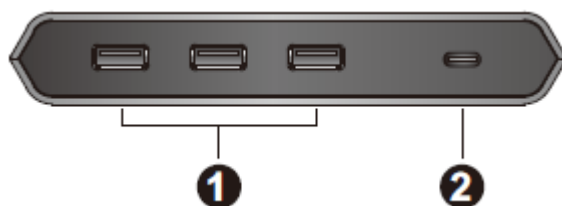
システム要件

- ◆ PC システム(Windows10 以降)、または Mac システム(Mac OS X10.12 以降)×2
- ◆ USB-C Gen2 ケーブル(20V、5A 対応)×2 (製品パッケージに同梱)
- ◆ USB-C インターフェース(USB 3.2 Gen 2 を推奨)
- ◆ USB-C PD 電源アダプター

注意: ポート 1 で PD 充電を行うには、USB-C PD に対応したシステムが必要です。

製品各部名称

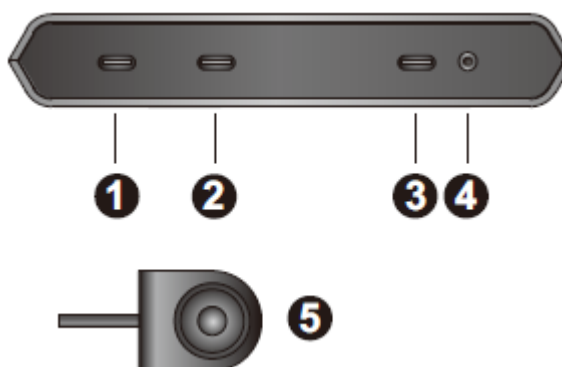
フロントパネル



No.	名称	説明
1	USB 3.2 Gen 2 Type-A ポート	Type-A コネクタを使用して USB 周辺機器を US3342 に接続します。
2	USB 3.2 Gen 2 Type-C ポート	Type-C コネクタを使用して USB 周辺機器を US3342 に接続します。

注意: 合計出力電力は、すべての USB ダウンストリームポートで 10W が共有されています。

リアパネル



No.	名称	説明
1	USB 3.2 Gen 2 Type-C ポート 2	USB-C ケーブルを使って、コンピューターを US3342 のリアパネルに接続します。

(表は次のページに続きます)

No.	名称	説明
2	USB 3.2 Gen 2 Type-C ポート 1 (USB PD 充電機能対応)	USB-C ケーブルでコンピューターを US3342 のリアパネルに接続します。PD でノートパソコンを充電する場合は、お使いのコンピューターをこのポートに接続してください。
3	USB-C DC 入力ポート	USB-C 電源を接続してユニットに電源を供給します。
4	ワイヤードリモコン用 2.5mm ジャック	ワイヤードリモコンを接続します。
5	ワイヤードリモコン	ユニットに接続されている場合は、ボタンをクリックして次のポートに切り替えます。

注意: 5V、9V、15V、および 20V の出力による USB-C PD ノートパソコン充電をサポートしません*。

* より安定した機器の充電には、LPS (Limited Power Source) 認証済みの USB-C PD 電源アダプター (65W 以上) を推奨します。基本的な USB の機能とビデオ出力を行うための最小システム電源要件は 5V、3A です。

トップパネル



No.	名称	説明
1	コンソール・インジケータ (ポート 1/ポート 2 LED)	LED はコンソールに対応しています。コンソールを切り替えると、対応する LED が点灯します。

第2章 ハードウェアのセットアップ



機器の設置に際し重要な情報を p.3 に記載しています。作業の前に、必ず目を通してください。

ユニットの接続

US3342 ユニートを接続するには、下記の手順に従って操作を行ってください。



1. USB-C ケーブルで、コンピューターを US3342 のリアパネルに接続してください。

注意： PD ノートパソコン充電が必要な場合は、コンピューターを USB-C ポート 1 に接続してください。

2. USB 周辺機器を US3342 に接続してください。
3. ワイヤードリモコンを US3342 の 2.5mm ジャックに接続してください。
4. USB-C 電源を推奨したとおりに接続してください。

注意： USB ポートで、USB Type-C→USB Type-A コネクタはサポートされません。USB Type-C オス(レセプタクル)を搭載した変換アダプタは USB 規格上禁止されています。使用した場合に発生する機器の故障、事故が発生しても弊社ではいかなる責任も負いかねます。

第3章 操作方法



機器の設置に際し重要な情報を p.3 に記載しています。作業の前に、必ず目を通してください。

ポートの選択

(US3342 に接続されている)ワイヤードリモコンをクリックして、接続されている2台のコンピューターを切り替えてください。コンソール・インジケータLED が点灯して、現在選択されているポートを示します。

LED が点滅を始めたら、USB 周辺機器の消費電力を確認してください。US3342 の電力が不足している可能性があります。この場合は、USB-C 電源アダプターを接続してください。

ソフトウェア BEZEL X(ベゼルクロス)

1. BEZEL X(ベゼルクロス)
 - 2 台のコンピューターで画面から画面へとマウスをドラッグすることでファイルを共有する機能については、最新の「BEZEL X」ソフトウェアインストールパッケージを、弊社 Web サイト (<https://www.aten.com/jp/ja/>) の US3342 製品ページからダウンロードしてください。ダウンロードは、1) 製品ページ内の「サポートとダウンロード」メニューからアクセス、または、2) ホームページのトップページの右上に表示される(表示画面のサイズによっては画面左上に三本線のアイコンが表示されるので、それをクリックすると表示される)「サポートとダウンロード」→「ダウンロード」→「他の製品の資料をダウンロードする」に型番を入力して検索する方法で行えます。
2. ファイルを実行し、画面の指示に従って詳細なソフトウェア設定を行ってください。

ソフトウェア BEZEL X のインストール

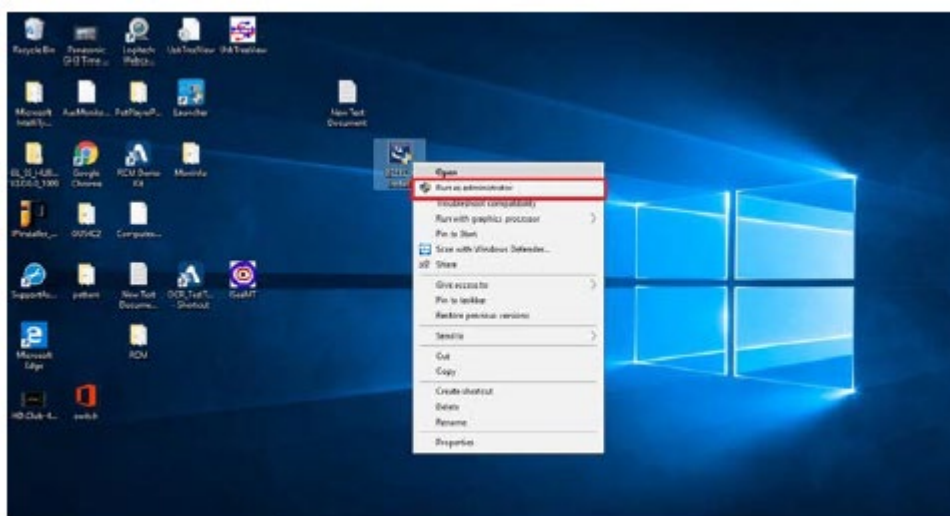
Windows OS へのインストール

Windows OS に BEZEL X をインストールするには、下記の手順に従って操作を行ってください。

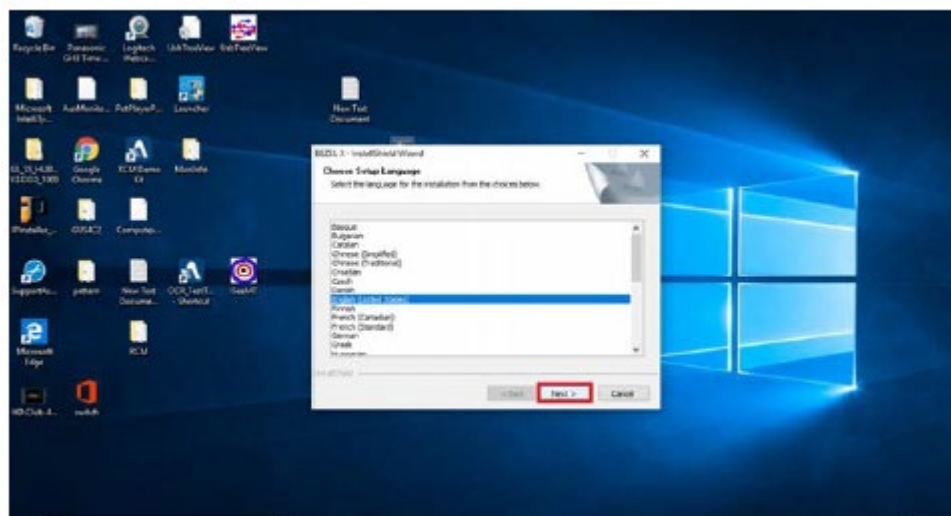
注意: カーソルを移動してファイルを共有するには、両方のデスクトップコンピューター/ノートパソコンに BEZEL X をインストールしてください。

1. BEZEL X のインストールアイコンを右クリックしたら、図のように「**管理者として実行**」を選択してください。Windows システムに「管理者として実行」がない場合は、「**開く**」を選択することができます。

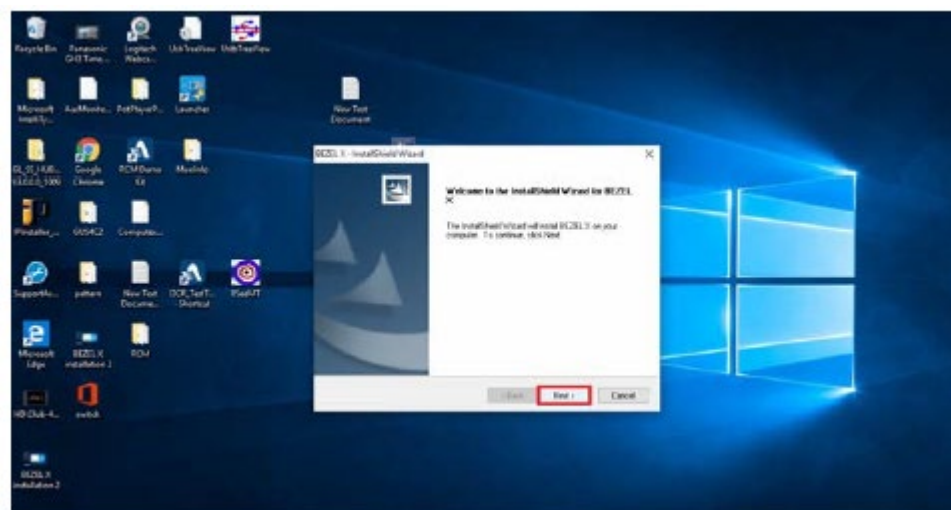
注意: ユーザーアカウント制御(UAC)を持つ Windows システムで実行している場合は、ここで推奨するように「**管理者として実行**」を選択してください。



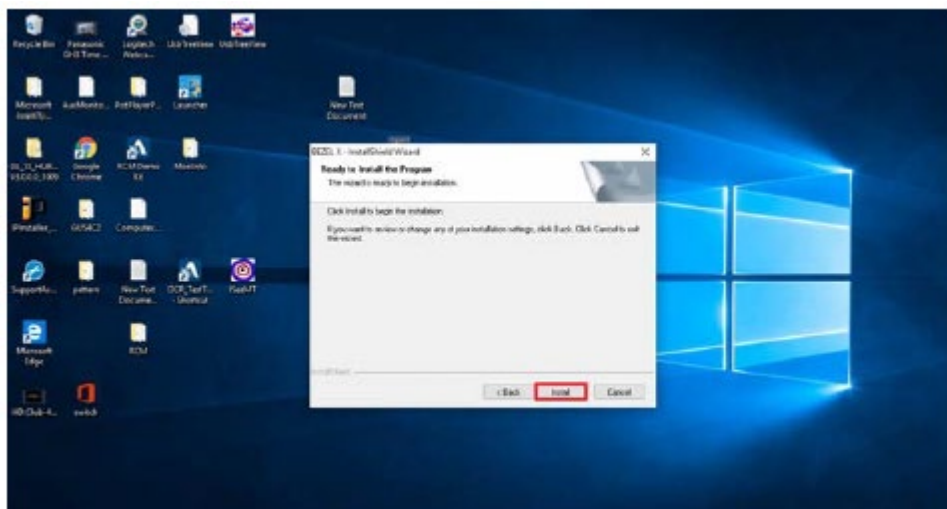
2. 目的の言語を選択したら、「**次へ**」をクリックしてください。



3. BEZEL X がセットアップの準備を完了するのを待ってください。完了すると、BEZEL X のインストールウィザード画面が表示されます。「次へ」をクリックして先へ進んでください。

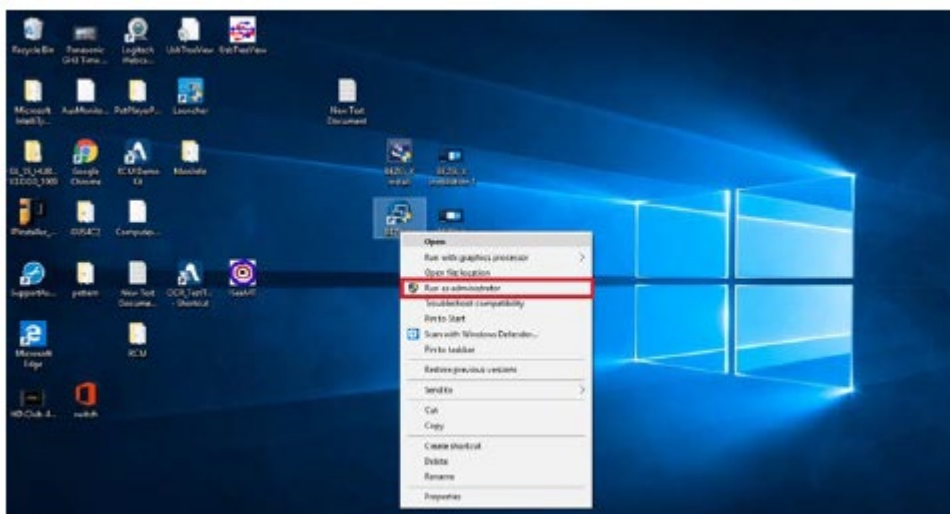



4. 「インストール」をクリックして、インストールを開始してください。



5. インストールが完了したら、「完了」をクリックしてください。
6. デスクトップに移動し、BEZEL X ソフトウェアを実行してください。BEZEL X アイコンを右クリックしたら、「管理者として実行」を選択してください。Windows システムに「管理者として実行」がない場合は、「開く」を選択することができます。

注意: ユーザーアカウント制御(UAC)を持つ Windows システムで実行している場合は、ここで推奨するように「管理者として実行」を選択してください。



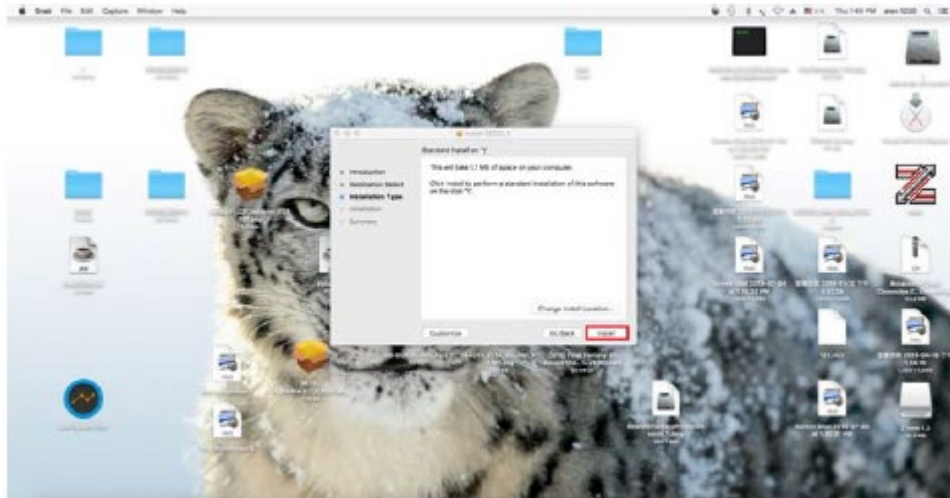
7. タスクバー右下にある  をクリックして非表示アイコンを表示させ、BEZEL X アイコンが青色に変わるまで待ってください。



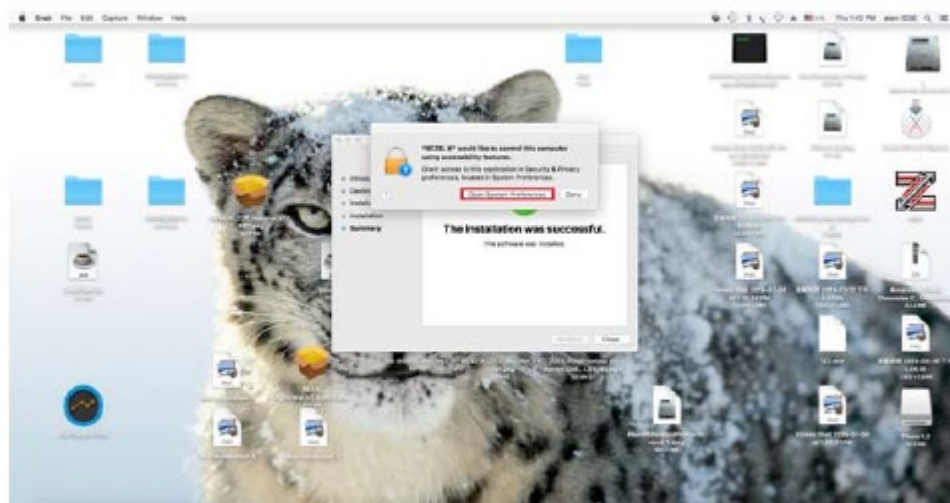
8. BEZEL X アイコンをダブルクリックして、現在のモニターの位置を設定してください。



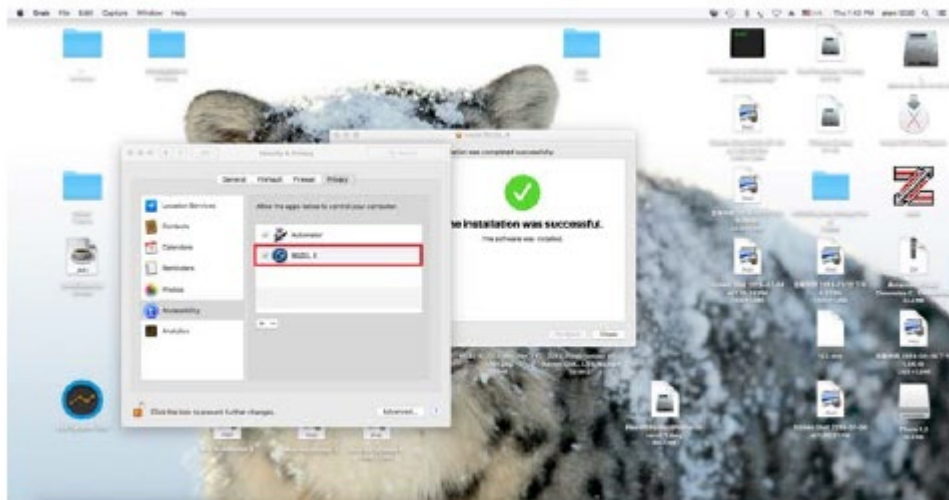
9. 2 台目の Windows デスクトップコンピューター/ノートパソコンで手順 1~8 を実行してください。
10. 両方の BEZEL X アイコンがデスクトップコンピューター/ノートパソコンで青色に点灯している場合、2 つのソース間でカーソルとファイルを移動することができます。



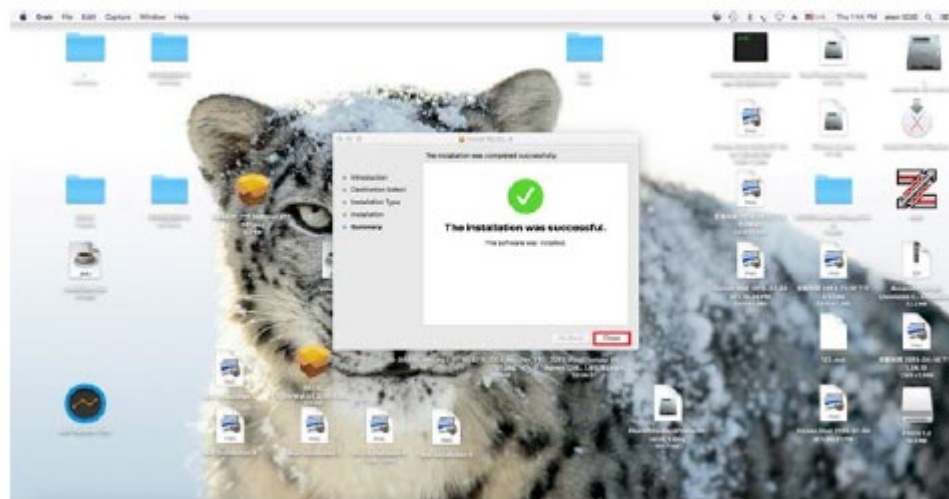
4. インストールが完了すると、プロンプトが表示されます。BEZEL X へのアクセス権を付与する場合は、「システム環境設定を開く」をクリックしてください。または、「拒否」と「閉じる」をクリックしてインストールを終了してください。



5. 下図のように、BEZEL X アイコンの前にチェックを入れてください。



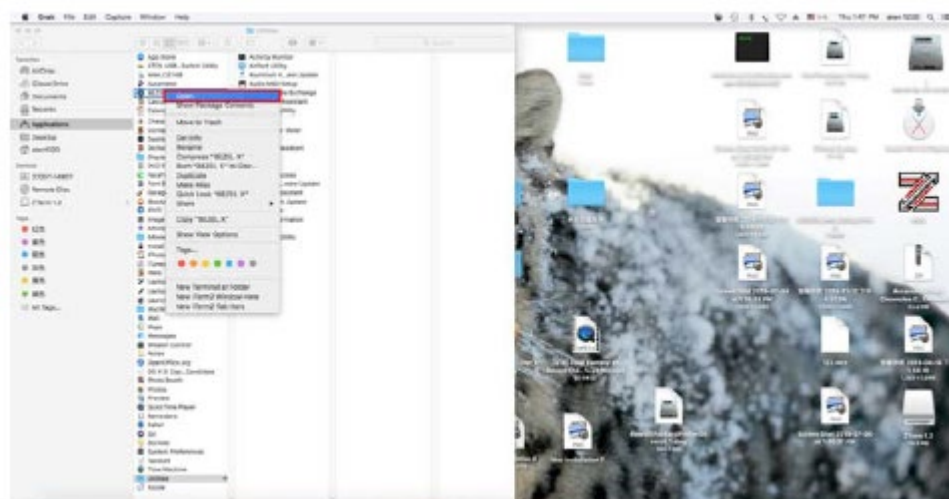
6. インストールが完了したら、「閉じる」をクリックしてください。



7. BEZEL X ユーティリティを有効にするために、メニューに進み、「移動」を選択して「ユーティリティ」をクリックしてください。



8. 「アプリケーション」で「BEZEL X」を検索し、右クリックして「開く」を選択してください。



9. これで、画面の右上隅に次のような BEZEL X アイコンが表示されますので、青色に変わるまで待ってください。

ファームウェアのアップグレード

ファームウェアをアップグレードするには、次の手順を実行してください。

1. 弊社 Web サイト(<https://www.aten.com/jp/ja/>)から US3342 の新しいファームウェアファイルをダウンロードし、お使いのコンピューターのハードディスクの適当な場所に保存してください。ダウンロードは、1) 製品ページ内の「サポートとダウンロード」メニューからアクセス、または、2) ホームページのトップページの右上に表示される(表示画面のサイズによっては画面左上に三本線のアイコンが表示されるので、それをクリックすると表示される)「サポートとダウンロード」→「ダウンロード」→「他の製品の資料をダウンロードする」に型番を入力して検索する方法で行えます。
2. ファームウェアアップグレードユーティリティを起動したら、画面内の手順に従ってアップグレード作業を行ってください。

付録

製品仕様

機能	US3342
コンピューター接続数	2
コネクタ	
コンピューター	USB 3.1 Gen 2 Type-C メス×2 (Black)
デバイス	USB 3.1 Gen 2 Type-A メス×3 (Blue) USB 3.1 Gen 2 Type-C メス×1 (Black)
電源	USB Type-C メス×1 (5V、9V、15V、20V 出力の USB PD3.0 対応)
ポート選択	
入力	ワイヤードリモコン / ソフトウェア
消費電力	DC5V:0.43W
LED	
選択	2 (White)
動作環境	
動作温度	0～40℃
保管温度	-20～60℃
湿度	0～80% RH、結露なきこと
ケース	
ケース材料	アルミ
重量	0.26 kg
サイズ(W×D×H)	143×90×23.8 mm
同梱品	USB-C 3.1 Gen 2 ケーブル×2 ワイヤードリモコン×1 クイックスタートガイド×1