



Simply Better Connections

UC232A / UC232A1 / UC232AF

USB→RS-232コンバーター ユーザーマニュアル

本書 日本語マニュアルについて

この日本語マニュアルはATEN International Co., Ltdが作成している英語版ユーザーマニュアルを、日本国内のお客様が製品をご使用になる上での便宜を図るため、ATENジャパン株式会社にて機械翻訳ベースで作成したドキュメントです。用語・表現などは公開前に人為的な修正を加えておりますが、若干の表記ゆれなどが残っている可能性がございますので、ご理解願います。また、グローバル共通のマニュアルを翻訳したドキュメントであるため、日本国内でのお取り扱いがない機種が含まれている場合がありますことを、ご了承ください。

製品の取扱説明書としての整合性は英語版ユーザーマニュアルに準じますが、万が一内容に不備・誤りなどがございましたら、誠にお手数ですが、ATENジャパン株式会社までお問い合わせさせていただきますよう、お願い申し上げます。

適合性に関する宣言

連邦通信委員会(FEDERAL COMMUNICATIONS COMMISSION INTERFERENCE STATEMENT)

この機器は、FCC規則のパート15に準拠したクラスB デジタルサービスの制限に準拠していることが、テストによって確認されています。これらの制限は、住宅設備における有害な干渉から適切に保護するために設計されています。この機器に変更・改造を加えると、この機器を操作するユーザーの権限が無効になる場合があります。この機器は、高周波エネルギーを生成・使用・放射する可能性があります。指示に従って設置・使用しない場合、無線通信に有害な干渉が発生するおそれがあります。ただし、特定の設置環境において干渉が発生しないという保証はありません。この機器がラジオまたはテレビの受信に有害な干渉を引き起こす場合(機器の電源再起動で判断可能)、次の1つ以上の手段で干渉を修正してください。

- ◆ 受信アンテナの向き、または位置を変える。
- ◆ 製品本体と受信アンテナの距離を離す。
- ◆ 受信機が接続されている回路とは別の回路のコンセントに、機器を接続する。
- ◆ 販売店またはラジオ・テレビ技術者に問い合わせる。

この機器は、FCC規則のパート15に準拠しています。動作は次の2つの条件を前提としています。(1)このデバイスが有害な干渉を引き起こさないこと、(2)このデバイスが、予想外の動作を引き起こす可能性のある干渉を含め、すべての干渉を受け入れなければならないこと。

FCCによる注意: 本コンプライアンスに対する責任者による明確な承認を得ていない変更または改良を行った場合は、ユーザーの本装置を操作する権利を無効とします。



カナダ産業省による宣言

クラスBの本デジタル機器は、カナダのICES-003に準拠しています。

CAN ICES-003 (B) / NMB-003 (B)

RoHS

本製品は『電気・電子機器に含まれる特定有害物質の使用制限に関する欧州議会及び理事会指令』、通称RoHS指令に準拠しております。

ハンドヘルドデバイスUSB製品

製品名	USB→RS-232コンバーター			型番	UC232A / UC232A1 / UC232AF		
単位	使用制限物質およびその化学記号						
	鉛 (Pb)	水銀 (Hg)	カドミウム (Cd)	六価 クロム (Cr ⁺⁶)	ポリ臭化 ジフェニル (PBB)	ポリ臭素化 ジフェニルエーテル (PBDE)	
ケーブル	-	○	○	○	○	○	
プリント基板部品 PCBA	-	○	○	○	○	○	
プラスチック・ その他部品	○	○	○	○	○	○	
金属パーツ	-	○	○	○	○	○	

注意

1. 「0.1wt%超」および「0.01wt%超」とは、制限物質の含有率が含有率基準値を超えていることを表しています。
2. 「○」は、制限物質の含有率が含有率基準値を超えていないことを表しています。
3. 「-」は除外対象物質に該当することを示します。

製造元: ATEN International Co., Ltd.

住所: 新北市汐止區大同路二段 125號 三樓

警告: 電磁干渉を避けるため、この製品は住宅環境での設置・使用を避けてください。

ユーザー情報

ユーザーの皆様へ

製造元は、このマニュアルに記載されているすべての情報・ドキュメント・仕様を、事前の通知なしに変更する場合があります。製造業者は、本契約の内容に関して、明示的または黙示的に表明または保証を行わず、特定の目的のための商業性または適合性に関するいかなる保証も特に放棄します。このマニュアルに記載されている製造元のソフトウェアは、そのまま販売またはライセンスを受けています。購入後にプログラムに欠陥があることが判明した場合、購入者（メーカー、代理店、または販売店を除く）が、必要なすべてのサービス、修理、およびソフトウェアの欠陥に起因する付随的または派生的損害の全費用を負担します。

このシステムの製造元は、この装置に対して許可されていない変更に起因する無線やTVへの干渉には責任を負いません。このような干渉の訂正は、ユーザーの責任です。

動作前に正しい電圧設定を選択していない場合、製造元はこのシステムの動作において被るいかなる損害に対しても責任を負いません。使用前に電圧設定が正しいか確認してください。

同梱品

すべてのアイテムが正常に動作しているか確認してください。問題が発生した場合は、購入元にお問い合わせください。

- ◆ USB→RS-232コンバーター UC232A/UC232A1/UC232AF×1
- ◆ クイックスタートガイド×1

目次

適合性に関する宣言.....	i
ユーザー情報.....	iii
ユーザーの皆様へ.....	iii
同梱品.....	iv
目次.....	v
本マニュアルについて.....	vi
マニュアル表記について.....	vii
第1章 はじめに.....	1
概要.....	1
特長.....	2
システム要件.....	3
OS.....	3
製品各部名称.....	3
第2章 ハードウェアのセットアップ.....	4
製品本体の接続.....	4
Windows 2000におけるセットアップ.....	5
Windows Vista/7/8/8.1/10におけるセットアップ.....	10
Macにおけるセットアップ.....	13
Linuxにおけるセットアップ.....	14
周辺機器のセットアップ.....	16
付録.....	17
安全にお使いいただくために.....	17
全般.....	17
仕様.....	19
DB-9ピンの配列.....	19
ATEN保証ポリシー.....	21

本マニュアルについて

このユーザーマニュアルは、UC232A/UC232A1/UC232AFに関する情報や使用方法について説明しており、取り付け・セットアップ・操作の方法について解説します。マニュアルは下記のとおり構成されています。

第1章 概要: USB→RS-232コンバーターについて説明します。製品の目的・機能・宣言、および本体の構成要素について解説しています。

第2章 ハードウェアのセットアップ: 製品の設置を迅速かつ安全に行う手順について説明します。


付録: 製品仕様および関連する技術情報や操作方法について説明します。

注意:

- ◆ 製品本体や接続機器が破損しないように、必ず、本マニュアルの内容に従ってセットアップや操作を行ってください。
 - ◆ 本書の公開後に、製品に対する機能の追加・改良・削除によって、マニュアルの内容が更新される場合があります。最新のユーザーマニュアルは、<http://www.aten.com/global/en/>でご確認ください。
-

マニュアル表記について

このマニュアルでは、次の規則を使用します。

- [] 押すべきキーを示します。例えば[Enter]はEnterキーを押します。複数のキーを同時に押す場合は、[Ctrl] + [Alt]のように表記してあります。
- 1. 番号が付けられている場合は、番号に従って操作してください。
- ◆ ◆印は情報を示しますが、作業の手順ではありません。
- > 矢印は操作の手順を示します。たとえば、「スタート」>「実行」は「スタート」メニューを開き、「実行」を選択する操作です。
-  重要な情報です。

第1章 はじめに

概要

最新世代のコンピューターに接続される外部周辺機器（スキャナー、デジタルカメラ、リムーバブル・ドライブなど）の普及に応じて、ユニバーサル・シリアル・バス（USB）ポート技術が登場しました。USBは、従来のバスポートよりも高速であり、IRQを必要としないため、IRQ競合の問題が解消され、結果として、より多くの周辺機器をシステムに接続することができます。

USB→シリアルコンバーターUC232A/ UC232A1/UC232AFは、USB仕様をサポートするコンピューター、ノートパソコン、およびハンドヘルド・コンピューティング・デバイス用に、外部プラグアンドプレイのRS-232シリアル接続を提供する製品です。製品本体には、周辺機器接続用の標準DB-9 オス コネクタと、コンピューターのUSBポートまたはUSBハブとの接続用のType-Aコネクタ付きのUSBケーブル（UC232Aは35cm、UC232A1は100cm、UC232AFは120cm）が付属しています。

UC232A/UC232A1/UC232AFは、携帯電話、PDA、デジタルカメラ、モデム、ISDNターミナルアダプターに、最大921.6Kbpsのデータ転送速度で高品質のシリアル接続を提供します。これにより、周辺機器が簡単にUSB接続できるようになり、従来のシリアルポート接続に見られるセットアップの煩わしさが解消されます。USB仕様に準拠したデバイスとして、UC232A/UC232A1/UC232AFは、省エネのサスペンドおよびレジューム動作にも対応しています。

注意:

UC232A/UC232A1/UC232AFは、IRQ番号またはIOアドレスを必要とするシリアルマウスなどのデバイスをサポートしていません。

特長

- ◆ RS-232シリアルインターフェース対応
- ◆ FTDIチップの採用でデバイスの互換性を強化(UC232AFのみ)
- ◆ 安定した伝送を実現する電磁干渉防止(EMI対策)機能で性能を実証
- ◆ USB仕様に完全準拠
- ◆ 自動ハンドシェイクモードをサポート
- ◆ COMを保持することで、デバイスに割り当てられたポート設定を保存
- ◆ 最大921.6Kbpsのデータ転送速度
- ◆ 対応OS: Windows、Mac、Linux
- ◆ リモートウェイクアップと電源管理をサポート
- ◆ アップストリームとダウンストリームの各データ転送に96バイトのバッファを提供
- ◆ 携帯電話、PDA、デジタルカメラ、モデム、ISDNターミナルアダプターに対応
- ◆ 信頼性の高い接続ソリューション
- ◆ RS-232ポートの増設が容易
- ◆ IRQ不要

システム要件

- ◆ システムにインストールされたUSBホストコントローラー

OS

本製品は次のOSをサポートしています。

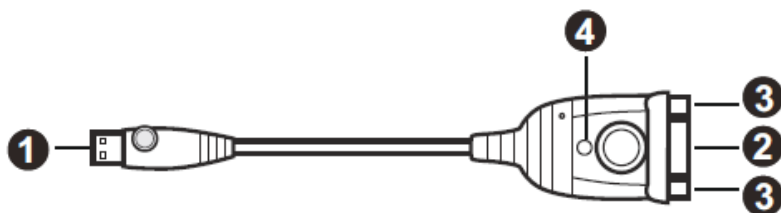
OS	バージョン
Windows	2000、Vista、7、8、8.1、10、またはそれ以上
Mac	OS 10 以降
Linux Kernel	2.6.15 以降

Linux Kernelがv2.6.15～v5.4で、デバイスに新しいチップセットバージョンがある場合は、弊社の製品ウェブページからLinuxドライバーを更新してください。このドライバーは2021以降のチップセットバージョンのデバイスでのみ動作します。

以下のリンクから、デバイスのチップセットバージョンを確認できます。

<http://eservice.aten.com/eServiceCx/Common/FAQ/view.do?id=18695>

製品各部名称



番号	名称	説明
1	USBコネクタ	USB Type-Aコンピューターに接続します。
2	シリアルコネクタ	シリアルデバイスに接続します。
3	コネクタナット	シリアルデバイスに接続します。
4	電源LED	製品本体の電源がオンのときに点灯します。

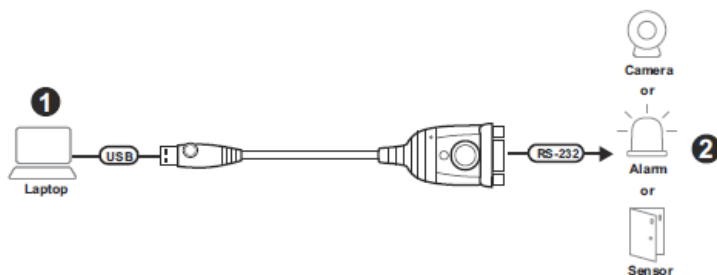
第2章 ハードウェアのセットアップ



1. 機器の設置に際し重要な情報をp.17に記載しています。作業の前に、必ず目を通してください。
2. 電力サージや静電気によるシステムの損傷を防ぐためには、すべての接続機器が適切にアース接続していることが重要です。

製品本体の接続

UC232A/UC232A1/UC232AFを接続するには、下記の手順に従って作業してください。



1. USBコネクタをコンピューターに接続し、ドライバーのインストールを許可します。

注意:

このデバイスのドライバーが含まれていない古いコンピューターを使用している場合は、ハードウェアをセットアップする前に、弊社のウェブサイトにアクセスして、UC232A/UC232A1/UC232AFのドライバーをダウンロードしてインストールしてください。

2. RS-232コネクタをシリアルデバイスに差し込みます。
3. シリアル機器の電源をオンにします。

Windows 2000におけるセットアップ

ドライバーのインストール

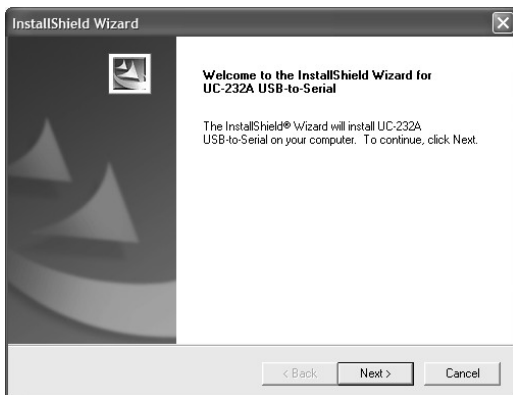
UC232A/UC232A1/UC232AFのドライバーをインストールするには、次の手順に従って操作してください。

注意:

以下では、UC232Aのセットアップについて説明します。UC232A1とUC232AFは、基本的にUC232Aと同じですがケーブル長が異なります。(UC232Aのケーブルが35cmであるのに対し、UC232A1には100cm、UC232AFには120cmのケーブルがそれぞれ付属しています)。

1. www.aten.com/download のUC232A製品ページから最新のソフトウェアインストールパッケージをダウンロードします(UC232Aを検索し、「ダウンロード」タブに移動します)。
2. ファイルを実行し、画面の指示に従ってソフトウェアの詳細設定を行います。
3. 「UC-232ADriverInstaller.exe」をダブルクリックします。

しばらくすると、次のダイアログボックスが表示されます。

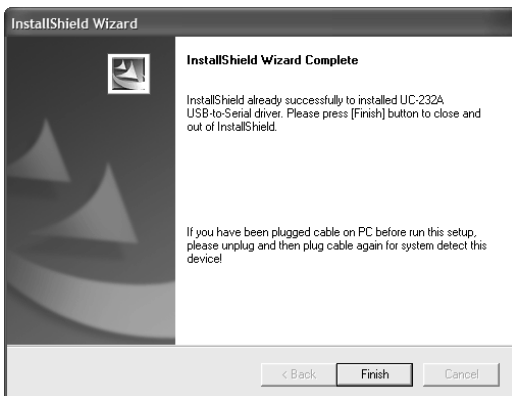


4. 「次へ」をクリックしてドライバーをインストールします。

5. Windowsで次の警告が表示されます。



6. この警告は無視しても問題ありません。「**続行**」をクリックして、新規ソフトウェアのインストールを続行します。セットアップが完了すると、以下のダイアログボックスが表示されます。



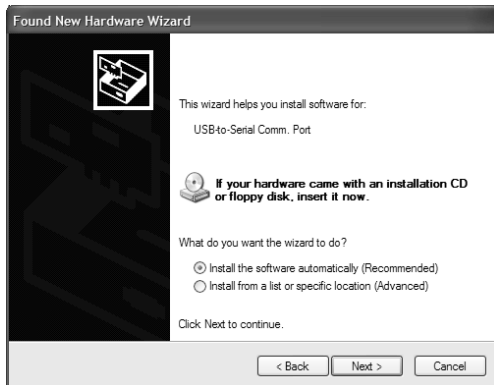
7. 「**完了**」をクリックしてウィザードを閉じます。これで、ドライバーが正常にインストールされました。

UC232A/UC232A1/UC232AFの接続

1. UC232A/UC232A1/UC232AFをコンピューターのUSBポートに接続します。そうすると、新規ハードウェアウィザードが表示されます。



2. 「いいえ、今回は接続しません」を選択し、「次へ」をクリックして続行します。そうすると、下図のようなダイアログボックスが表示されます。



3. デフォルトの選択(ソフトウェアを自動的にインストールする)のままにし、「次へ」をクリックして先へ進みます。

4. Windowsで次の警告が表示されます。



5. この警告は無視しても問題ありません。「**続行**」をクリックして、新規ソフトウェアのインストールを続行します。セットアップが完了すると、以下のダイアログボックスが表示されます。



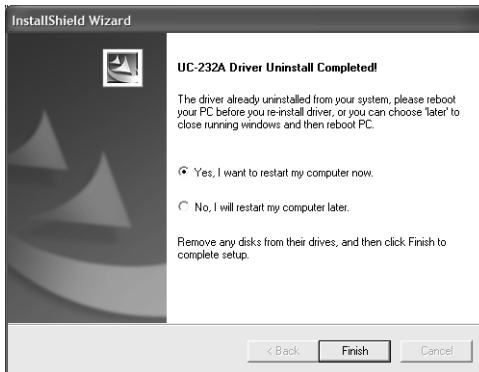
6. 「完了」をクリックしてウィザードを閉じます。これで、UC232A/UC232A1/UC232AFが正常にセットアップできました。

ドライバーのアンインストール

1. 「設定 > アプリと機能」から、UC232Aから始まるアプリを探し選択します。そうすると、下図のようなダイアログボックスが表示されます。



2. 「ドライバーをアンインストールする」を選択し、「次へ」をクリックします。そうすると、下図のようなダイアログボックスが表示されます。



3. 「完了」をクリックします。これで、ドライバーが正常にアンインストールされました。

Windows Vista/7/8/8.1/10におけるセットアップ

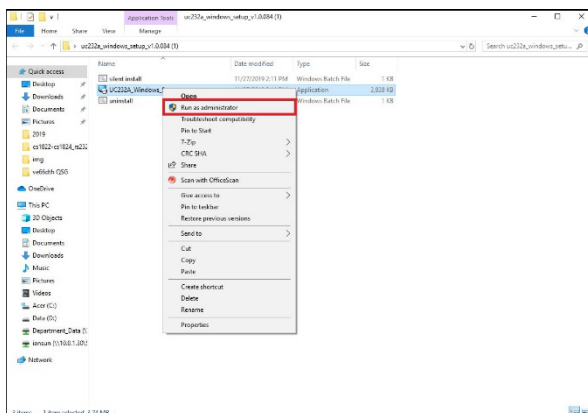
ドライバーのインストール

UC232A/UC232A1/UC232AFのドライバーをインストールするには、次の手順に従って操作してください。

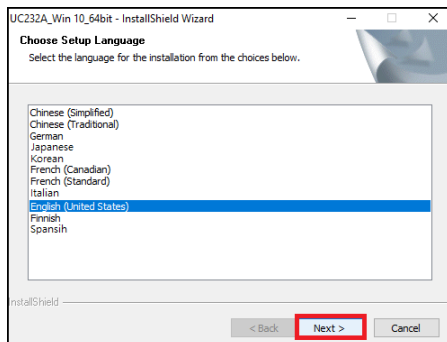
注意:

以下では、UC232Aのセットアップについて説明します。UC232A1とUC232AFは、基本的にUC232Aと同じですがケーブル長が異なります(UC232Aのケーブル長が35cmであるのに対し、UC232A1には100cm、UC232AFには120cmのケーブルがそれぞれ付属しています)。

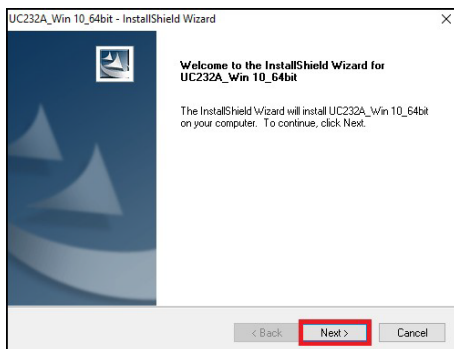
1. 「地域と言語のオプション」の「管理」を開いて、「Unicode対応ではないプログラムの言語」が「英語」に設定されているか確認します。
2. www.aten.com/download のUC232A製品ページから最新のソフトウェアインストールパッケージをダウンロードします(UC232Aを検索し、「ダウンロード」タブに移動します)。
3. ファイルを実行し、画面の指示に従ってソフトウェアの詳細設定を行います。
4. ダウンロードしたファイルを開き、「UC232A_Windows_Setup」を右クリックします。下図のように、「管理者として実行」を選択します。



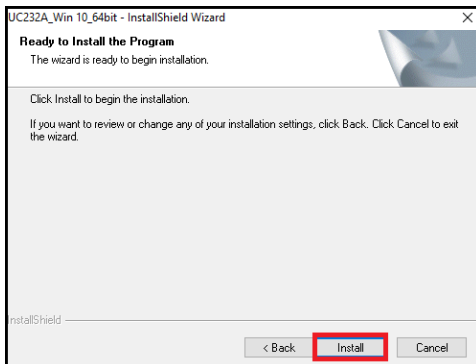
5. しばらくすると、次のダイアログボックスが表示されます。目的の言語を選択したら、「次へ」をクリックしてください。



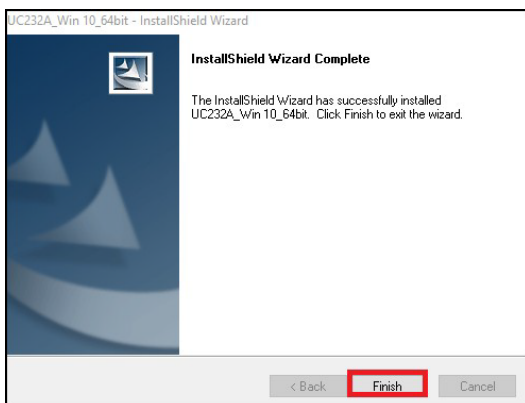
6. 「次へ」をクリックしてください。



7. 「インストール」をクリックしてドライバーをインストールします。

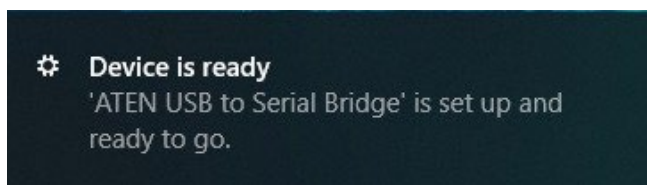


8. セットアップが完了すると、以下のダイアログボックスが表示されます。
「完了」をクリックしてウィザードを閉じます。これで、ドライバーが正常にインストールされました。



UC232A/UC232A1/UC232AFの接続

1. UC232A/UC232A1/UC232AFをコンピューターのUSBポートに接続します。そうすると、ドライバーがインストールされ、UC232A/UC232A1/UC232AFが使用できる状態になったことを確認する次のダイアログボックスが、PC画面の右下に表示されます。



Macにおけるセットアップ

ソフトウェアのインストール

UC232A/UC232A1/UC232AF ソフトウェアをインストールするには、次の手順に従って操作します。

注意:

以下ではUC232Aのセットアップを説明します。UC232A1とUC232AFは、基本的にUC232Aと同じですがケーブル長が異なります (UC232Aのケーブルが35cmであるのに対し、UC232A1には100cm、UC232AFには120cmのケーブルがそれぞれ付属しています)。

-
1. www.aten.com/download のUC232A製品ページから最新のソフトウェアインストールパッケージをダウンロードします (UC232Aを検索し、「ダウンロード」タブに移動します)。
 2. ファイルを実行し、画面の指示に従ってソフトウェアの詳細設定を行います。
 3. ダウンロードしたフォルダーを開き、Mac OS用のファイルをハードディスクにコピーします。
 4. ファイルアイコンをダブルクリックして、圧縮ファイルを解凍します。
 5. 抽出したファイルを「ハードディスク」>「システム」>「機能拡張」フォルダーにコピーします。

注意:

英語以外の言語バージョンを使用している場合は、お使いのシステムの対応フォルダーにファイルをコピーします。

UC232A/UC232A1/UC232AFの接続

UC232A/UC232A1/UC232AFをMacのUSBポートに接続します。

注意:

UC232A/UC232A1/UC232AFは、ソフトウェアがインストールされていないと正常に機能しません。

Linuxにおけるセットアップ

ドライバーのインストール

UC232A/UC232A1/UC232AFのドライバーをインストールするには、次の手順に従って操作してください。

注意:

以下では、UC232Aのセットアップについて説明します。UC232A1とUC232AFは、基本的にUC232Aと同じですがケーブル長が異なります。(UC232Aのケーブルが35cmであるのに対し、UC232A1には100cm、UC232AFには120cmのケーブルがそれぞれ付属しています)。

-
1. www.aten.com/download のUC232A製品ページから最新のソフトウェアインストールパッケージをダウンロードします(UC232Aを検索し、「ダウンロード」タブに移動します)。
 2. ファイルを実行し、画面の指示に従ってソフトウェアの詳細設定を行います。
 3. コマンドラインを開きます。
 4. OSのバージョンに対応するサブディレクトリーに移動します。(たとえば、オペレーティングシステムがRed Hat 7.3の場合は、「Redhat73」サブディレクトリーに移動します。)
 5. 次のコマンドを入力して、サブディレクトリー内のファイルをハードディスク上のディレクトリーにコピーします。

```
cp p12303.c /directory_name
cp Makefile /directory_name/makefile
```

「*directory_name*」は、ファイルをコピーするハードディスク上のディレクトリーの名前です。

注意:

新しいディレクトリーにファイルをコピーするときは、必ず「Makefile」の大文字の「M」を小文字の「m」に変更してください。

-
6. ファイルをコピーしたディレクトリーに移動します。
 7. 次のコマンドを入力します。

```
make inst
```

8. UC232A/UC232A1/UC232AFをコンピューターのUSBポートに接続します。

注意:

UC232A/UC232A1/UC232AFは、ドライバーがインストールされていないと正常に機能しません。

ドライバーのアンインストール

1. コマンドラインを開きます。
2. ドライバーをインストールしたディレクトリーに移動します。
3. 次のコマンドを入力します。
 - ◆ ドライバーをアンインストールする場合

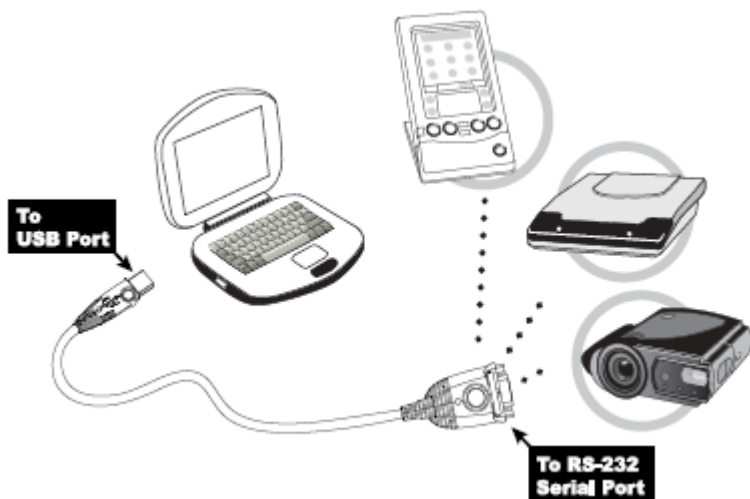
```
make uninst
```
 - ◆ (基本ドライバーを含む)すべてのドライバーをアンインストールする場合

```
make uninst_all
```

これで、ドライバーが正常にアンインストールされました。

周辺機器のセットアップ

1. OSのソフトウェアインストール手順を完了し、UC232A/UC232A1/UC232AFをコンピューターに接続したら、周辺機器をUC232A/UC232A1/UC232AFに接続し、周辺機器の電源を入れます。



2. インストールウィザードの画面上の指示に従ってインストール手順を完了します。

注意:

1. この手順は、周辺機器の初回接続時にのみ実行します。周辺機器が過去にRS-232 (COM)ポートに接続し設定が行われている場合は、コンバーターをセットアップして「完了」をクリックすると、ドライバーがこの機器を検出し、自動的にセットアップを行います。
ただし、古いPDAなどの一部の周辺機器では、正常に動作させるために周辺機器のソフトウェアを再インストールする必要があります。
 2. Windows 2000の環境でモデムを接続する場合は、標準モデムとして指定する必要があります。
-

安全にお使いいただくために

全般

- ◆ 本製品は、屋内での使用に限ります。
- ◆ 製品パッケージに同梱のすべてのドキュメントに目を通してください。またドキュメント類はすべて保存してください。
- ◆ また、弊社ウェブサイトのオンラインユーザーマニュアルもご確認ください。
- ◆ 製品本体は、落下による事故・製品の破損を防ぐため、不安定な面(台車、簡易的なスタンドやテーブルなど)を避けて設置してください。製品本体が落下すると、深刻な損傷が生じます。
- ◆ 水に濡れるおそれのある場所で製品を使用しないでください。
- ◆ 製品は、熱源の近くや熱源の上などで使用しないでください。
- ◆ 製品のケースには必要に応じて通気口が設けられています。通気口のある製品は、安定運用や過熱防止のために、開口部を塞いだり覆ったりしないでください。
- ◆ 製品本体をベッドやソファ、ラグなどの柔らかいものの上に置かないでください。開口部が塞がれ、適切な通気が確保できずに本体が過熱するおそれがあります。
- ◆ 製品にいかなる液体もかからないようにしてください。
- ◆ 本体のお手入れの際には、あらかじめプラグを壁のコンセントから抜いてください。液体やスプレー式のクリーナーは使用しないでください。お手入れには、湿らせて固く絞った布を使用してください。
- ◆ ラベルに記載したタイプの電源に製品本体を接続して運用してください。電源タイプについて不明な場合は、購入された販売店もしくは電気事業者にお問い合わせください。
- ◆ 設置場所への損傷を防ぐために、すべての機器を適切にアース接続してください。
- ◆ 電源コードやケーブルの上に物を置かないでください。人が通行するような場

所を避けて電源コードを設置してください。

- ◆ 映像・ネットワーク・電源用のケーブルは、丁寧に取り扱いってください。ケーブルの上には何も置かないでください。
- ◆ キャビネットの空きスロットに物を押し込まないでください。危険な電圧ポイントへの接触や、部品のショート、また、火災や電氣的な衝撃の危険性があります。
- ◆ 装置をご自身で修理せず、ご不明な点がございましたら技術サポートまでご相談ください。すべての保守については、適格な保守担当者に問い合わせてください。
- ◆ 下記の現象が発生した場合、コンセントからはずして技術サポートに修理を依頼してください。
 - 電源コードが破損した。
 - 装置の上に液体をこぼした。
 - 装置が雨や水に濡れた。
 - 装置を誤って落下させた、ないしはキャビネットが破損した。
 - 装置の動作に異変が見られる。(修理が必要です)
 - 製品マニュアルに従って操作しているにもかかわらず、正常に動作しない。
- ◆ 修理が必要となる故障が発生するおそれがありますので、製品マニュアルに従って操作してください。
- ◆ 他のコントロールの不適切な調整は、修理する資格のある技術者による広範な作業を必要とする損傷をもたらす可能性があります。
- ◆ 電気回路が過負荷状態に陥らないようにしてください。電気機器を回路に接続する前に、電源装置の制限を把握し、これを超えないようにしてください。回路の電気仕様を常に見直して、危険な条件が生じていないか、また、すでに危険な条件がそろっていないか確認してください。電気回路の過負荷は火災や機器破損の原因となります。

仕様

機能		UC232A	UC232A1	UC232AF
コネクタ	USBポート	USB Type-A オス×1(White)		
	シリアル	DB-9 オス×1(Silver)		
データ伝送速度		最大921.6Kbps		
ケーブル長		35 cm	1 m	1.2 m
LED		電源(Orange)		
電源モード		バスパワー		
USB仕様		USB準拠		
動作環境	動作温度	0~40℃		
	保管温度	-20~60℃		
	湿度	0~80%RH、結露なきこと		
ケース	ケース材料	プラスチック		
	重量	0.04 kg	0.06 kg	
	サイズ (W×D×H)	6.59×3.40×1.60 cm		

DB-9ピンの配列

ピン	配列
1	CD
2	RXD
3	TXD
4	DTR
5	GND
6	DSR
7	RTS
8	CTS
9	RI

ATEN製品をお買い上げいただき、ありがとうございます。ご購入いただいた製品は、弊社のウェブサイト(<http://eservice.aten.com>)で、お早めに登録をお願いします。製品登録により、次のような便利なサービスが利用できるようになります。

- ◆ 登録済みATEN製品の詳細情報の一括表示
- ◆ アプリケーションのヒントと製品固有のサポート情報へのアクセス
- ◆ 高度なスキルを持つエンジニアによる迅速なサービスと対応
- ◆ ATENからの最新ニュースやプロモーション情報の受信、および顧客アンケートへの回答

ATENは、最初の購入日を起点とした保証期間において、この製品の材質および製造上の欠陥を保証します。保証期間の長さ・条件・規約は国によって異なる場合があります。詳細については、ATENのウェブサイトアクセスしてご確認くださいか、お住まいの国や地域を担当するATEN営業所にお問い合わせください。各国のATEN営業所の連絡先は下表のとおりです。

<p>本社(製造元): ATEN International Co., Ltd. ウェブサイト: http://www.aten.com/ 住所: 3F., No.125, Sec. 2, Datong Rd., Sijhih District., New Taipei City 221, Taiwan</p>	<p>アメリカ子会社(輸入販売) ATEN Technology Inc. ウェブサイト: http://www.aten-usa.com 住所: 19641 DaVinci Foothill Ranch, CA 92610, U.S.A.</p> <p>ATEN New Jersey Inc. 住所: 155 Pierce Street, Somerset, NJ 08873, U.S.A</p>
<p>ベルギー子会社(輸入販売) ATEN Infotech N.V. ウェブサイト: http://www.aten.be 住所: Mijnerwerkerslaan 34 3550 Heusden-Zolder, Belgium</p>	<p>イギリス子会社(輸入販売) ATEN U.K. Limited ウェブサイト: http://www.aten.co.uk 住所: 229 Berwick Avenue Slough, SL1 4QT, U.K.</p>
<p>日本子会社(輸入販売) ATENジャパン株式会社 ウェブサイト: http://www.atenjapan.jp 住所: 〒116-0003 東京都荒川区南千住3-8-4 ATENビル</p>	<p>韓国子会社(輸入販売) ATEN Korea. Ltd. ウェブサイト: http://www.aten.co.kr 住所: B-303, Gabeul Great Valley, 60-5, Gasan-dong, Geumcheon-gu, Seoul, Korea; 153-801</p>
<p>中国子会社(輸入販売) ATEN China Co., Ltd. ウェブサイト: http://www.aten.com.cn 住所: 18/F, Tower A, Horizon International Tower, No.6 Zhichun Road, Haidian District, Beijing, China 100088</p>	<p>台湾子会社(輸入販売) Atech Peripherals, Inc. ウェブサイト: http://www.aten.com.tw 住所: 6F, No.133, Sec. 2, Datong Rd., Sijhih District., New Taipei City 221, Taiwan</p>

ATEN保証ポリシー

保証方針は、製品カテゴリおよび購入地域によって異なる場合があります。詳細については、ATENの公式ウェブサイトアクセスし、購入した国・地域を選択してからサポートセンターに移動してご確認いただくか、最寄りのATEN営業所にお問い合わせください。