



Simply Better Connections

## UC232B / UC232BF

### USB→シリアルコンソールアダプター ユーザーマニュアル

#### 本書 日本語マニュアルについて

この日本語マニュアルは、ATEN International Co., Ltd. が作成した英語版ユーザーマニュアルをもとに、ATEN ジャパン株式会社が機械翻訳をベースに作成したドキュメントです。

日本国内のお客様への便宜を図る目的で公開していますが、用語や表現は機械翻訳による、表記ゆれなどがございます。

本マニュアルには、グローバル共通となる英語版を翻訳したため、日本国内で取り扱いのない製品情報が含まれる場合があります。

製品の取扱いや仕様などは日本国内の法規に抵触する内容を除き、基本的に英語版ユーザーマニュアルが準拠となります。正確性を要する場合は、本マニュアルは英語版を読む際の補助テキストとしてご利用ください。

なお、内容に不備や誤りなどがございましたら、お手数ですが ATEN ジャパン株式会社までお問い合わせくださいますようお願い申し上げます。

## 適合性に関する声明

---

### 連邦通信委員会干渉声明

この機器は、FCC規則のパート15に従って、クラスBデジタルサービスの制限に準拠していることが確認されています。これらの制限は、居住地域における設置において、有害な干渉から適度に保護するために設計されています。この機器に変更や改造を加えると、この機器を操作するユーザーの権限が無効になる場合があります。この機器は、高周波エネルギーを生成、使用、放射する可能性があります。指示に従って設置および使用しない場合、無線通信に有害な干渉を与える可能性があります。しかし、特定の設置条件で障害が発生しないことを保証するものではありません。この機器がラジオまたはテレビの受信に有害な干渉を引き起こす場合(機器の電源をオフにしてからオンにすることで判断可能)、次の1つ以上の手段で干渉を修正してください。

- ◆ 受信アンテナの向きを変えるか、または設置場所を変える。
- ◆ 製品本体と受信アンテナの距離を離す。
- ◆ 受信機が接続されている回路とは別の回路のコンセントに、機器を接続する。
- ◆ 販売店またはラジオ/テレビ技術者に相談する。

この機器は、FCC規則のパート15に準拠しています。動作は次の2つの条件を前提としています。(1)このデバイスが有害な干渉を引き起こさないこと、(2)このデバイスが、予想外の動作を引き起こす可能性のある干渉を含め、すべての干渉を受け入れなければならないこと。

**FCCIによる注意:**本コンプライアンスに対する責任者による明確な承認を得ていない変更または改良を行った場合は、ユーザーの本装置を操作する権利を無効とします。



### **カナダ産業省による声明**

このクラスBデジタル機器は、カナダのICES-003に準拠しています。

**CAN ICES-003 (B) / NMB-003 (B)**

### **RoHS**

本製品はRoHS指令に準拠しています。

## ユーザー情報

---

### オンライン登録

弊社のオンラインサポートセンターに必ずお客様の製品を登録してください。

インターナショナル	<a href="http://eservice.aten.com">http://eservice.aten.com</a>
-----------	---

### 電話によるサポート

電話によるサポートの場合は、次の番号に電話してください。

インターナショナル	886-2-8692-6959
中国	86-400-810-0-810
日本	81-3-5615-5811
韓国	82-2-467-6789
北米	1-888-999-ATEN ext 4988 1-949-428-1111

### ユーザー通知

このマニュアルに記載されているすべての情報、ドキュメント、および仕様は、製造元から事前に通知されることなく変更される場合があります。製造業者は、本契約の内容に関して、明示的または黙示的に表明または保証を行わず、特定の目的のための商業性または適合性に関するいかなる保証も特に放棄します。このマニュアルに記載されている製造元のソフトウェアは、そのまま販売またはライセンスを受けています。購入後にプログラムに欠陥があることが判明した場合、購入者(メーカー、代理店、または販売店を除く)が、必要なすべてのサービス、修理、およびソフトウェアの欠陥に起因する付随的または派生的損害の全費用を負担します。

このシステムの製造業者は、この装置に対する許可されていない変更によって引き起こされる無線やTVへの干渉には責任を負いません。このような干渉を訂正することは、ユーザーの責任です。

動作前に正しい電圧設定が選択されていない場合、製造元はこのシステムの動作において被るいかなる損害に対しても責任を負いません。使用前に電圧設定が正しいか確認してください。

## 製品情報

---

すべてのATEN製品について、また、制限なく接続できる方法については、ウェブ上のATENにアクセスするか、またはATEN認定再販業者に連絡してください。所在地と電話番号の一覧については、弊社ウェブサイトアクセスしてください。

インターナショナル	<a href="http://www.aten.com">http://www.aten.com</a>
北米	<a href="http://www.aten-usa.com">http://www.aten-usa.com</a>

## 同梱品

---

すべてのアイテムが正常に動作しているか確認してください。問題が発生した場合は、販売店にお問い合わせください。

USB→RJ-45 (RS-232) コンソールアダプター UC232B / UC232BF × 1

ユーザーガイド × 1

# 目次

---

適合性に関する声明.....	i
ユーザー情報.....	iii
オンライン登録.....	iii
電話によるサポート.....	iii
ユーザー通知.....	iii
製品情報.....	iv
同梱品.....	v
目次.....	vi
本マニュアルについて.....	vii
表記規則.....	vii
<b>第1章 はじめに.....</b>	<b>1</b>
概要.....	1
機能.....	2
システム要件.....	2
オペレーティングシステム.....	2
ハードウェアの概要.....	3
<b>第2章 ハードウェアのセットアップ.....</b>	<b>4</b>
ユニットの接続.....	4
ケーブル要件.....	5
Windows 2000のインストール.....	6
Windows Vista/7/8/8.1/10のインストール.....	11
Macにおけるセットアップ.....	14
Linuxにおけるセットアップ.....	15
付録.....	17
安全上の注意.....	17
全般.....	17
技術サポート.....	19
インターナショナル.....	19
北米.....	19
仕様.....	20
ロールイーサネットケーブルのピン配列.....	21
ATEN UC232B/UC232BF コンソール/Auxケーブルモード.....	21
ATEN RS-232シリアルケーブルモード.....	21
ATEN保証ポリシー.....	23

# 本マニュアルについて

---

このユーザーマニュアルは、UC232B / UC232BFに関する情報や使用方法について説明しており、取り付け・セットアップ・操作の方法について解説します。マニュアルは下記の通りに構成されています。

**第1章 はじめに:** USB→RJ-45 (RS-232) コンソールアダプターについて説明します。製品の目的、機能、宣言、および本体の構成要素について解説しています。

**第2章 ハードウェアのセットアップ:** 製品を手早くかつ安全にセットアップする手順について説明します。

**付録:** 製品の仕様および関連する技術情報や操作方法について説明します。

---

## 注意:

- ◆ 製品本体や接続機器に対して損傷を与えないように、必ず、本マニュアルに記載されている内容に従ってセットアップや操作を行ってください。
  - ◆ 本書の公開後に、製品に対する機能の追加・改良・削除によって、マニュアルの内容が更新される場合があります。最新の取扱説明書については、<http://www.aten.com/global/en/>をご覧ください。
- 

## 表記規則

このマニュアルでは、次の規則を使用します。

- [ ] 押すべきキーを示します。例えば、[Enter]はEnterキーを押します。複数のキーを同時に押す場合は、[Ctrl + Alt]のように表記してあります。
- 1. 番号が付けられている場合は、番号に従って操作してください。
- ◆ ◆印は情報を示しますが、作業の手順を意味するものではありません。
- > 矢印は操作の手順を示します。例えば、「スタート」>「実行」は「スタート」メニューを開き、「実行」を選択する操作です。



重要な情報を示しています。

# 第1章 はじめに

## 概要

---

ATEN UC232B / UC232BFは、1ポートのUSB→シリアルコンソールアダプターです。この高品質な産業用アダプターケーブルは、ネットワーク機器に対して、1カ所のRS-232コンソールポート接続をUSBポート経由で手軽に追加できるように設計された製品です。アダプターへの電源はUSB接続経由で供給されます。

UC232B / UC232BFはUSB 2.0規格に準拠しており、デスクトップおよびノートPCで使うのに便利な製品です。また、大規模な統合コンピュータベースのシステムや、POSアプリケーション、ネットワーク機器、産業用オートメーションシステム、ネイティブシリアル転送機器などの特殊なアプリケーションでも活用できる接続ソリューションです。なお、UC232B / UC232BF コンバーターは、プラグアンドプレイに対応しており、Windows、Mac、Linuxのドライバーが含まれています。

## 機能

---

- ◆ USBポートをRJ-45コンソールポート(RS-232)に変換
- ◆ FTDIチップの採用でデバイスの互換性を強化(UC232BFのみ)
- ◆ ストレートRJ-45ケーブルをサポート - ネットワークルーター/モデム/ネットワークスイッチの設定に、ロールドRJ-45ケーブルは不要
- ◆ 高速COMポート伝送 - 最大921.6 Kbpsのデータ転送速度
- ◆ COM保持機能 - デバイ스에割り当てられたポート設定を保存
- ◆ 安定した伝送を実現する電磁干渉防止(EMI対策)機能で性能を実証
- ◆ 対応OS - Windows、Mac、Linux
- ◆ 持ち運び可能なプラグアンドプレイ・デバイス - 小型で軽量の筐体は出先でも重宝
- ◆ 外部電源不要
- ◆ 世界中の一流企業が推奨・採用する信頼性の高い接続ソリューション
- ◆ USB 2.0準拠

## システム要件

---

- ◆ システムにインストールされたUSBホストコントローラー

### オペレーティングシステム

サポートされているオペレーティングシステムは下表のとおりです。

OS	バージョン
Windows	2000, Vista, 7, 8, 8.1, 10, またはそれ以上
Mac	OS 10以降
Linuxカーネル	2.6.15以降

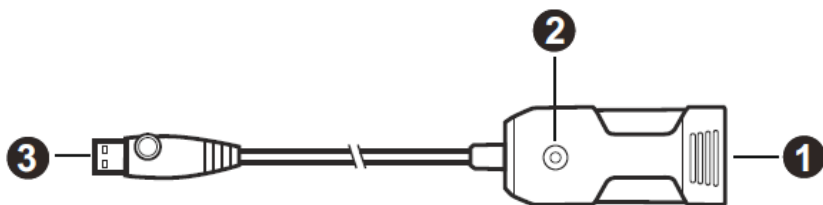
Linuxカーネルがv2.6.15~v5.4で、デバイスに新しいチップセットバージョンがある場合は、製品のウェブページからLinuxドライバーを更新してください。このドライバーは2021以降のチップセットバージョンのデバイスでのみ動作します。

以下のリンクから、デバイスのチップセットバージョンを確認できます。

<http://eservice.aten.com/eServiceCx/Common/FAQ/view.do?id=18695>

## ハードウェアの概要

---



番号	部品	説明
1	RJ-45コネクタ(メス)	ローランドイーサネットケーブルを使って、シリアルデバイスまたはRJ-45→DB-9アダプターに接続します。
2	電源LED	本機の電源が入っているときに点灯します。
3	USBコネクタ	USB Type-Aコンピューターに接続します。

# 第2章 ハードウェアのセットアップ

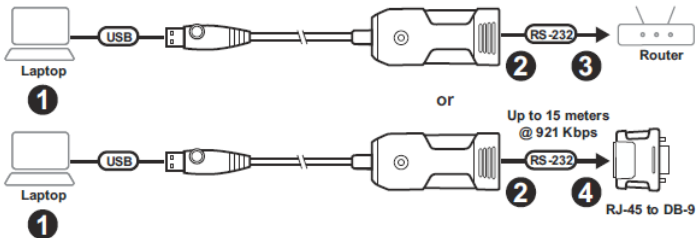


1. 機器の設置に際し重要な情報をp.17に記載しています。作業の前に、必ず目を通してください。
2. 電源サージや静電気による設置物の損傷を防ぐために、すべての接続デバイスが適切に接地されていることが重要です。

## ユニットの接続

---

UC232B / UC232BFを接続するには、下記の手順に従って操作を行ってください。



1. USBコネクタをコンピューターに接続し、ドライバーのインストールを許可します。

---

### 注意:

このデバイスのドライバーが含まれていない古いコンピューターを使用している場合は、ハードウェアをセットアップする前に、弊社のウェブサイトアクセスして、UC232B/UC232BFのドライバーをダウンロードしてインストールしてください。

---

2. UC232B / UC232BFのRJ-45コネクタに、ストレートスルーイーサネットケーブルを接続します。
3. イーサネットケーブルのもう一方の端を、Cisco製ネットワークスイッチのコンソ

ールポートと同じ結線となっているデバイスのRJ-45コンソールポートに直接接続します。

4. ターゲットとなるシリアルデバイスの標準DB-9シリアルポートに接続する際は、ロールドイーサネットケーブル(およびオプションのRJ-45→DB-9アダプター)を使用します。

---

**注意:**

イーサネットケーブルの最大長は15mで、伝送速度は最大921.6 Kbpsです。

---

5. ターゲットデバイスの電源を入れます。

## ケーブル要件

ストレートスルーイーサネットケーブルのピン配置			
信号	RJ-45ピン	RJ-45ピン	信号
Tx+	1	1	Tx+
Tx-	2	2	Tx-
Rx+	3	3	Rx+
-	4	4	-
-	5	5	-
Rx-	6	6	Rx-
-	7	7	-
-	8	8	-

ロールドイーサネットケーブルのピン配置			
信号	RJ-45ピン	RJ-45ピン	信号
-	1	8	-
-	2	7	-
-	3	6	-
-	4	5	-
-	5	4	-
-	6	3	-
-	7	2	-
-	8	1	-

## Windows 2000のインストール

### ドライバーのインストール

UC232B / UC232BFのドライバーをインストールするには、次の手順に従って操作してください。

---

#### 注意:

下図はUC232Bを例にしたセットアップです。UC232BFも、UC232Bと同じ方法でセットアップします。

---

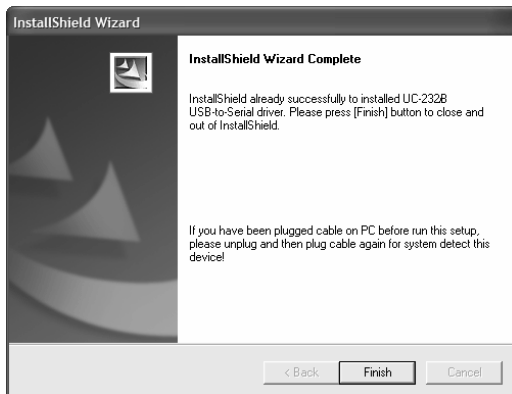
1. [www.aten.com/download](http://www.aten.com/download) のUC232B製品ページから最新のソフトウェア・インストールパッケージをダウンロードします(UC232Bを検索し、「ダウンロード」タブに移動します)。
2. ファイルを実行し、画面の指示に従って、ソフトウェアの詳細設定を行ってください。
3. 「UC-232BDriverInstaller.exe」をダブルクリックします。  
しばらくすると、次のダイアログボックスが表示されます。



4. 「次へ」をクリックしてドライバーをインストールします。
5. Windowsで次の警告が表示されます。



6. この警告は無視しても問題ありません。「**続行**」をクリックして、新規ソフトウェアのインストールを続行します。セットアップが完了すると、以下のダイアログボックスが表示されます。



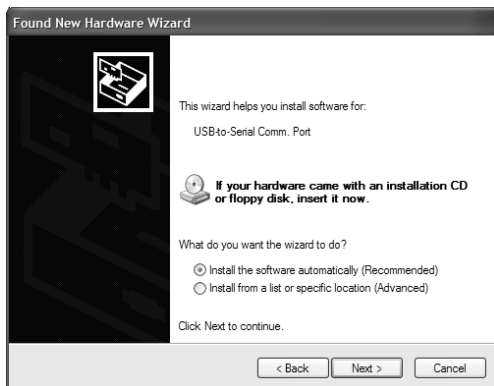
7. 「完了」をクリックしてウィザードを閉じます。これで、ドライバーが正常にインストールされました。

## UC232B / UC232BFの接続

1. UC232B / UC232BF USB→RJ-45 (RS-232) コンソールアダプターをコンピューターのUSBポートに接続します。そうすると、新規ハードウェアウィザードが表示されます。



2. 「いいえ、今回は接続しません」を選択し、「次へ」をクリックして続行します。そうすると、次のダイアログボックスが表示されます。



3. デフォルトの選択(「ソフトウェアを自動的にインストールする」)のままにします。「次へ」をクリックして先へ進みます。

4. Windowsで次の警告が表示されます。



5. この警告は無視しても問題ありません。「**続行**」をクリックして、新規ハードウェアのセットアップを続行します。セットアップが完了すると、以下のダイアログボックスが表示されます。



6. 「**完了**」をクリックしてウィザードを閉じます。これで、UC232B / UC232BFが正常にセットアップできました。

## ドライバーのアンインストール

1. インストールディスクをCD-ROMドライブに挿入します。そうすると、次のダイアログボックスが表示されます。



2. 「ドライバーをアンインストールする」を選択し、「次へ」をクリックします。そうすると、次のダイアログボックスが表示されます。



3. 「完了」をクリックします。これで、ドライバーが正常にアンインストールされました。

# Windows Vista/7/8/8.1/10のインストール

## ドライバーのインストール

UC232B / UC232BFのドライバーをインストールするには、次の手順に従って操作してください。

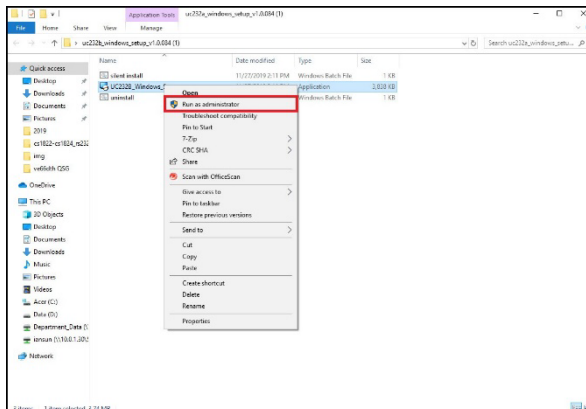
---

### 注意:

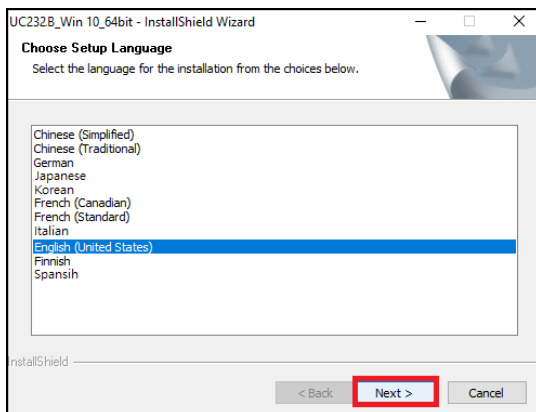
下図はUC232Bを例にしたセットアップ方法です。UC232BFも、UC232Bと同じ方法でセットアップします。

---

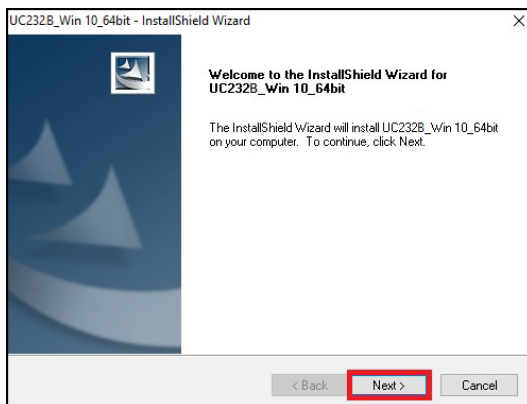
1. 「地域と言語のオプション」の「管理」を開いて、「Unicode対応ではないプログラムの言語」が「英語」に設定されているか確認します。
2. [www.aten.com/download](http://www.aten.com/download) のUC232B製品ページから最新のソフトウェア・インストールパッケージをダウンロードします(UC232Bを検索し、「ダウンロード」タブに移動します)。
3. ファイルを実行し、画面の指示に従って、ソフトウェアの詳細設定を行ってください。
4. ダウンロードしたファイルを開き、「UC232B\_Windows\_Setup」を右クリックします。そうしたら、下図のように、「**管理者として実行**」を選択します。



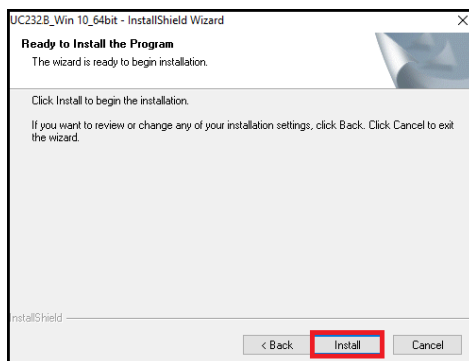
5. しばらくすると、次のダイアログボックスが表示されます。目的の言語を選択したら、「次へ」をクリックしてください。



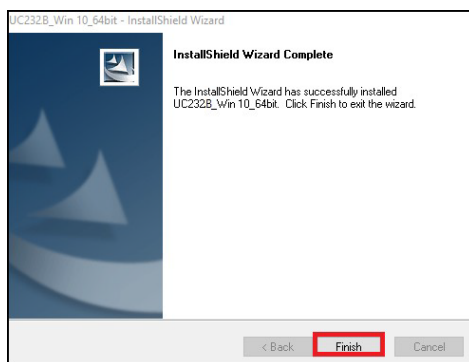
6. 「次へ」をクリックしてください。



7. 「インストール」をクリックしてドライバーをインストールします。

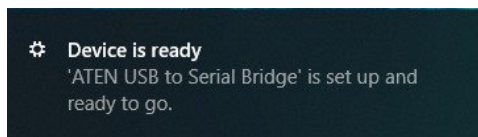


8. セットアップが完了すると、以下のダイアログボックスが表示されます。そうしたら、「完了」をクリックしてウィザードを閉じます。これで、ドライバーが正常にインストールされました。



## UC232B / UC232BFの接続

1. USB→シリアルアダプターUC232B / UC232BFを、コンピューターのUSBポートに接続します。そうすると、ドライバーがインストールされ、UC232B / UC232BFが使用できる状態になったことを確認する次のダイアログボックスが、PC画面の右下に表示されます。



## Macにおけるセットアップ

### ソフトウェアのインストール

UC232B / UC232BFソフトウェアをインストールするには、次の手順に従って操作します。

---

#### 注意:

以下はUC232Bを例にしたセットアップです。UC232BFも、UC232Bと同じ方法でセットアップします。

- 
1. [www.aten.com/download](http://www.aten.com/download)のUC232B製品ページから最新のソフトウェア・インストールパッケージをダウンロードします(UC232Bを検索し、「ダウンロード」タブに移動します)。
  2. ファイルを実行し、画面の指示に従って、ソフトウェアの詳細設定を行ってください。
  3. ダウンロードしたフォルダーを開き、Mac OSファイルをハードディスクにコピーします。
  4. ファイルアイコンをダブルクリックして、圧縮ファイルを解凍します。
  5. 解凍したファイルを「ハードディスク」>「システムフォルダー」>「拡張機能」フォルダーにコピーします。

---

#### 注意:

英語以外の言語バージョンを使用している場合は、システムの対応フォルダーにファイルをコピーします。

---

### UC232B / UC232BFの接続

UC232B / UC232BFを、MacのUSBポートに接続します。

---

#### 注意:

ソフトウェアが事前にインストールされていないと、UC232B / UC232BFは正常に動作しません。

---

## Linuxにおけるセットアップ

### ドライバーのインストール

UC232B / UC232BFドライバーをインストールするには、次の手順に従って操作します。

---

#### 注意:

以下はUC232Bを例にしたセットアップです。UC232BFも、UC232Bと同じ方法でセットアップします。

---

1. [www.aten.com/download](http://www.aten.com/download)のUC232B製品ページから最新のソフトウェア・インストールパッケージをダウンロードします (UC232Bを検索し、「ダウンロード」タブに移動します)。
2. ファイルを実行し、画面の指示に従ってソフトウェアの詳細設定を行ってください。
3. コマンドラインを開きます。
4. OSのバージョンに対応するサブディレクトリーに移動します。(たとえば、オペレーティングシステムがRed Hat 7.3の場合は、Redhat73サブディレクトリーに移動します。)
5. 次のコマンドを入力して、サブディレクトリー内のファイルをハードディスク上のディレクトリーにコピーします。

```
cp pl2303.c /ディレクトリー名
```

```
cp Makefile /ディレクトリー名/makefile
```

「ディレクトリー名」は、ファイルをコピーするハードディスク上のディレクトリーの名前です。

---

#### 注意:

新しいディレクトリーにファイルをコピーするときは、必ず「Makefile」の大文字の「M」を小文字の「m」に変更してください。

---

6. ファイルをコピーしたディレクトリーに移動します。
7. 次のコマンドを入力します。

```
make inst
```

8. UC232B / UC232BFをコンピューターのUSBポートに接続します。

---

**注意:**

ドライバーが事前にインストールされていないと、UC232B / UC232BFは正常に動作しません。

---

## ドライバーのアンインストール

1. コマンドラインを開きます。
2. ドライバーをインストールしたディレクトリーに移動します。
3. 次のコマンドを入力します。
  - ◆ ドライバーをアンインストールする場合：  
`make uninst`
  - ◆ (基本ドライバーを含む)すべてのドライバーをアンインストールする場合：  
`make uninst_all`

これで、ドライバーが正常にアンインストールされました。

## 安全上の注意

---

### 全般

- ◆ 本製品は、屋内での使用に限ります。
- ◆ 製品に同梱されるドキュメントはすべてお読みください。またドキュメント類はすべて保存してください。
- ◆ また、弊社ウェブサイトに掲載のオンラインユーザーマニュアルもご確認ください。
- ◆ 落下による事故・製品の破損を防ぐため、設置場所は不安定な面(台車、簡易的なスタンドやテーブルなど)を避けるようにしてください。装置が落下すると、深刻な損傷が生じます。
- ◆ 製品が水に濡れるおそれのある場所で使用しないでください。
- ◆ 製品は熱源の近く、またはその熱源の上などで使用しないでください。
- ◆ 製品のケースには必要に応じて通気口が設けられています。通気口のある製品は、安定運用や過熱防止のために、開口部を塞いだり覆ったりしないでください。
- ◆ 製品をベッドやソファ、ラグなどの柔らかいものの上に置かないでください。開口部が塞がれ、適切な通気が確保できずに製品が過熱するおそれがあります。
- ◆ 製品にいかなる液体もかからないようにしてください。
- ◆ お手入れの際には、あらかじめ製品のプラグを壁のコンセントから抜いてください。液体やスプレー式のクリーナーは使用しないでください。お手入れには、湿らせて固く絞った布を使用してください。
- ◆ 製品はラベルに記載されたタイプの電源に接続して運用してください。電源タイプについて不明な場合は、購入された販売店もしくは電気事業者にお問い合わせください。
- ◆ 設置場所への損傷を防ぐために、すべての機器を適切にアース接続してください。

- ◆ 電源コードやケーブルの上に物を置かないでください。人が通行するような場所を避けて電源コードを設置してください。
- ◆ システムケーブルや電源ケーブルは丁寧に取り扱いってください。これらのケーブル類の上には何も置かないようにしてください。
- ◆ キャビネットの空きスロットに物を押し込まないようにしてください。危険な電圧ポイントに触れたり、部品がショートしたり、火災や電気的な衝撃の危険性がある場合があります。
- ◆ 装置をご自身で修理せず、ご不明な点がございましたら、技術サポートまでご相談ください。すべての保守については、適格な保守担当者に問い合わせてください。
- ◆ 下記の現象が発生した場合、製品本体をコンセントからはずして技術サポートに修理を依頼してください。
  - 電源コードが破損した。
  - 製品本体の上に液体をこぼした。
  - 装置が雨や水に濡れた。
  - 装置を誤って落下させた、ないしはキャビネットが破損した。
  - 装置の動作に異変が見られる。(修理が必要です)
  - 製品マニュアルに従って操作しているにもかかわらず、正常に動作しない。
- ◆ 不適切な使用方法によって、製品が故障して修理が必要になるおそれがありますので、製品マニュアルに従って操作してください。  
他のコントロールの不適切な調整は、修理するために資格のある技術者による広範な作業を必要とする損傷をもたらす可能性があります。
- ◆ 電気回路が過負荷状態に陥らないようにしてください。電気機器を回路に接続する前に、電源装置の制限を把握し、超えないようにしてください。回路の電気仕様を常に見直して、危険な条件が生じていないか、また、すでに危険な条件がそろっていないか確認してください。電気回路の過負荷は火災や機器破損の原因となります。

## 技術サポート

---

### インターナショナル

- ◆ オンライン技術サポート(トラブルシューティング、マニュアル、およびソフトウェアアップデートを含む) の場合 : <http://support.aten.com>
- ◆ 電話によるサポートについては、p.iiiを参照してください:

### 北米

Eメールサポート		<a href="mailto:support@aten-usa.com">support@aten-usa.com</a>
オンラインテクニカルサポート	トラブルシューティング、マニュアル、およびソフトウェアアップデート	<a href="http://www.aten-usa.com/support">http://www.aten-usa.com/support</a>
電話サポート		1-888-999-ATEN ext 4988 1-949-428-1111

お問い合わせいただく際には、あらかじめ以下の情報をご用意ください。

- ◆ 製品型番、シリアル番号、購入日
- ◆ オペレーティングシステム、リビジョン・レベル、拡張カード、およびソフトウェアを含むコンピューター構成
- ◆ エラー発生時に表示されるエラーメッセージ
- ◆ エラーに至るまでの操作の順序
- ◆ 他にも役立つと思われる情報

# 仕様

機能		UC232B / UC232BF
コネクタ	USBポート	USB Type-A オス × 1(White)
	シリアル	DB-9 メス × 1(Silver)
データ伝送速度		最大921.6 kbps
ケーブル長		1.2 m
LED		電源ステータス
電源モード		バスパワー
USB仕様		USB準拠
動作環境	動作温度	0~40°C
	保管温度	-20~60°C
	湿度	0~80% RH、結露なきこと
ケース	ケース材料	プラスチック
	重量	0.06 kg
	サイズ(W × D × H)	2.56 × 5.84 × 2.23 cm

## ロールドイーサネットケーブルのピン配列

1から8、2から7などのように、相関関係が逆転していることに注意してください。

### ATEN UC232B/UC232BF コンソール/Auxケーブルモード

コンソール/Auxポート(DTE)			UC232B/UC232BF RJ-45ポート	
信号タイプ1	信号タイプ2	RJ-45ピン	ストレートケーブルピン	信号
-	RTS	1	1	CTS
DTR	DTR	2	2	DSR
TxD	TxD	3	3	RxD
GND	GND	4	4	GND
GND	GND	5	5	GND
RxD	RxD	6	6	TxD
DSR	DSR	7	7	DTR
-	CTS	8	8	RTS

### ATEN RS-232シリアルケーブルモード

サードパーティ RJ-45→RS-232アダプター				UC232B/UC232BF RJ-45ポート	
信号	DB-9出力	信号	RJ-45ピン	ロールドケーブルピン	信号
RTS	7	CTS	8	1	CTS
DTR	4	DSR	7	2	DSR
TxD	3	RxD	6	3	RxD
GND	5	GND	5	4	GND
GND	5	GND	4	5	GND
RxD	2	TxD	3	6	TxD
DSR	6	DTR	2	7	DTR
CTS	8	RTS	1	8	RTS

ATEN製品をお買い上げいただき、ありがとうございます。ご購入いただいた製品は、弊社のウェブサイト(<http://eservice.aten.com>)で、お早めに登録をお願いいたします。製品登録により、次のような便利なサービスが利用できるようになります。

- ◆ 登録済みATEN製品の詳細情報の一括表示
- ◆ アプリケーションのヒントと製品固有のサポート情報へのアクセス
- ◆ 高度なスキルを持つエンジニアによる迅速なサービスと対応
- ◆ ATENからの最新ニュースやプロモーション情報の受信、および顧客アンケートへの回答

ATENは、最初の購入日を起点とした保証期間において、この製品の材質および製造上の欠陥を保証します。保証期間の長さ・条件・規約は国によって異なる場合があります。詳細については、ATENのウェブサイトにアクセスしてご確認ください。か、お住まいの国や地域を担当するATEN営業所にお問い合わせください。各国のATEN営業所の連絡先は下表のとおりです。

<p><b>本社(製造元): ATEN International Co., Ltd.</b>            ウェブサイト: <a href="http://www.aten.com/">http://www.aten.com/</a>            住所: 3F., No.125, Sec. 2, Datong Rd., Sijhih District, New Taipei City 221, Taiwan</p>	<p><b>アメリカ子会社(輸入販売) ATEN Technology Inc.</b>            ウェブサイト: <a href="http://www.aten-usa.com">http://www.aten-usa.com</a>            住所: 19641 DaVinci Foothill Ranch, CA 92610, U.S.A.</p> <p>ATEN New Jersey Inc.            住所: 155 Pierce Street, Somerset, NJ 08873, U.S.A</p>
<p><b>ベルギー子会社(輸入販売) ATEN Infotech N.V.</b>            ウェブサイト: <a href="http://www.aten.be">http://www.aten.be</a>            住所: Mijnwerkerslaan 34 3550 Heusden-Zolder, Belgium</p>	<p><b>イギリス子会社(輸入販売) ATEN U.K. Limited</b>            ウェブサイト: <a href="http://www.aten.co.uk">http://www.aten.co.uk</a>            住所: 229 Berwick Avenue Slough, SL1 4QT, U.K.</p>
<p><b>日本子会社(輸入販売) ATENジャパン株式会社</b>            ウェブサイト: <a href="http://www.atenjapan.jp">http://www.atenjapan.jp</a>            住所: 〒116-0003 東京都荒川区南千住3-8-4 ATENビル</p>	<p><b>韓国子会社(輸入販売) ATEN Korea. Ltd.</b>            ウェブサイト: <a href="http://www.aten.co.kr">http://www.aten.co.kr</a>            住所: B-303, Gabeul Great Valley, 60-5, Gasan-dong, Geumcheon-gu, Seoul, Korea; 153-801</p>
<p><b>中国子会社(輸入販売) ATEN China Co., Ltd.</b>            ウェブサイト: <a href="http://www.aten.com.cn">http://www.aten.com.cn</a>            住所: 18/F, Tower A, Horizon International Tower, No.6 Zhichun Road, Haidian District, Beijing, China 100088</p>	<p><b>台湾子会社(輸入販売) Atech Peripherals, Inc.</b>            ウェブサイト: <a href="http://www.aten.com.tw">http://www.aten.com.tw</a>            住所: 6F, No.133, Sec. 2, Datong Rd., Sijhih District., New Taipei City 221, Taiwan</p>

## ATEN保証ポリシー

---

保証方針は、製品カテゴリーおよび購入地域によって異なる場合があります。詳細については、ATENの公式ウェブサイトアクセスし、購入した国・地域を選択してからサポートセンターに移動してご確認ください。最寄りのATEN営業所にお問い合わせください。

© Copyright 2024 ATEN® International Co., Ltd.

リリース日: 2024-10-25

ATENおよびATENロゴは、ATEN International Co., Ltd.の登録商標です。無断転載を禁じます。その他すべてのブランド名および商標は、それぞれの所有者の登録商標です。