



Simply Better Connections

US3311

4K対応 2ポート USB-C KVMスイッチ
(DisplayPort/USB-C/USB3.2 ドッキング
ステーション付き)

ユーザーマニュアル

本書 日本語マニュアルについて

この日本語マニュアルはATEN International Co., Ltdが作成している英語版ユーザーマニュアルを、日本国内のお客様が製品をご使用になる上での便宜を図るため、ATENジャパン株式会社にて機械翻訳ベースで作成したドキュメントです。用語・表現などは公開前に人為的な修正を加えておりますが、若干の表記ゆれなどが残っている可能性がございますので、ご理解願います。また、グローバル共通のマニュアルを翻訳したドキュメントであるため、日本国内でのお取り扱いがない機種が含まれている場合がありますことを、ご了承ください。

製品の取扱説明書としての整合性は英語版ユーザーマニュアルに準ずるものですが、万が一内容に不備・誤りなどがございましたら、誠にお手数ですが、ATENジャパン株式会社までお問い合わせくださいますようお願い申し上げます。

適合性に関する宣言

連邦通信委員会(FEDERAL COMMUNICATIONS COMMISSION INTERFERENCE STATEMENT)

この装置は、FCC規則のPart15に従って、Class Bデジタルサービスの制限に準拠していることがテストされ、確認されています。これらの制限は、居住地域における設置において、有害な干渉から適度に保護するために設計されています。この装置に変更や改造を加えると、この装置を操作するユーザーの権限が無効になることがあります。本装置は高周波エネルギーを発生、使用、また放射する可能性があります。指示に従って設置および使用しない場合、無線通信に有害な干渉を与える可能性があります。しかし、特定の設置条件で障害が発生しないことを保証するものではありません。この機器が無線およびテレビの受信に有害な干渉の原因になったかどうかは、機器をオフ・オンによって判定できませんが、こういったことを引き起こす場合は、以下にある対策のひとつ、あるいはいくつかを行って干渉をなくすよう試してみることを推奨します。

- ◆ 受信アンテナの向きを変えるか、または位置を変えてください。
- ◆ 製品と受信アンテナの距離を離してください。
- ◆ 受信アンテナが接続されているコンセントとは異なる回路を使うコンセントに製品本体を接続してください。
- ◆ 販売店またはラジオ/テレビ技術者に問い合わせてください。

本製品は、FCC(米国連邦通信委員会)規則のPart15に準拠しています。動作は次の2つの条件を前提としています。(1)このデバイスが有害な干渉を引き起こさないこと、(2)このデバイスが、予想外の動作を引き起こす可能性のある干渉を含め、全ての干渉を受け入れなければならないこと。

FCCによる注意:本コンプライアンスに対する責任者による明確な承認を得ていない変更または改良を行った場合は、ユーザーの本装置を操作する権利を無効とします。



カナダ産業省による宣言

Class Bの本デジタル装置はカナダのICES-003に準拠しています。

CAN ICES-003 (B) / NMB-003 (B)

RoHS

本製品は『電気・電子機器に含まれる特定有害物質の使用制限に関する欧州議会及び理事会指令』、通称RoHS指令に準拠しております。

ユーザー情報

ユーザーの皆様へ

このマニュアルに記載されている全ての情報、ドキュメント、および仕様は、製造元から事前に通知されることなく変更される場合があります。製造業者は、本契約の内容に関して、明示的または黙示的に表明または保証を行わず、特定の目的のための商業性または適合性に関するいかなる保証も特に放棄します。このマニュアルに記載されている製造元のソフトウェアは、そのまま販売またはライセンスを受けています。購入後にプログラムに欠陥があることが判明した場合、購入者(メーカー、代理店、または販売店は除く)が、必要な全てのサービス、修理、およびソフトウェアの欠陥に起因する付随的または派生的損害の全費用を負担するものとします。

このシステムの製造業者は、この装置に対する許可されていない変更によって引き起こされる無線やTVへの干渉には責任を負いません。このような干渉を訂正することは、ユーザーの責任です。

製造業者は、動作前に正しい電圧設定が選択されていない場合には、このシステムの動作において被るいかなる損害に対しても責任を負いません。使用前に電圧設定が正しいことを確認してください。

同梱品

全てのアイテムが正常に動作していることを確認してください。問題が発生した場合は、販売店にお問い合わせください。

- ◆ 4K対応 2ポート USB-C KVMスイッチ (DisplayPort/USB-C/USB3.2 ドッキングステーション付き) US3311 × 1
- ◆ 電源アダプター × 1
- ◆ USB-Cケーブル × 2
- ◆ ポート切替ボタン × 1
- ◆ クイックスタートガイド × 1

目次

適合性に関する宣言	i
ユーザー情報	iii
ユーザーの皆様へ	iii
同梱品	iv
目次	v
本マニュアルについて	vi
マニュアル表記について	vii
第1章 はじめに	1
概要	1
特長	2
ホスト側のシステム要件	3
宣言	4
ハードウェアの概要	5
第2章 ハードウェアのセットアップ	7
ユニットの接続	7
操作方法	8
第3章 ATEN KVMユーティリティ	9
ATEN KVMユーティリティ	9
サポートされるシステム	9
ATEN KVMユーティリティのインストール	10
ATEN KVMユーティリティの起動	11
デバイス画面	13
メンテナンス画面	17
サポート画面	19
設定画面	20
Mac版ATEN KVMユーティリティ	22
Mac版ATEN KVMユーティリティの使用に際して確認すべき点	22
第4章 ファームウェアアップグレード ユーティリティ	23
概要	23
ファームウェアアップグレードパッケージのダウンロード	23
準備	23
アップグレードの開始	24
アップグレードの成功	24
アップグレードに失敗したら	27
付録	29
安全にお使いいただくために	29
全般	29
仕様	31

本マニュアルについて

このユーザーマニュアルは、US3311に関する情報や使用方法について説明しており、取り付け・セットアップ・操作に関する方法を詳しく解説します。マニュアルは下記の通りに構成されています。

第1章 はじめに: 4K対応 2ポート USB-C KVMスイッチ (DisplayPort/USB-C/USB3.2 ドッキングステーション付き) US3311について説明します。製品の目的、機能、宣言、パネル構成要素について解説しています。

第2章 ハードウェアのセットアップ: 製品を手早くかつ安全にセットアップする手順について説明します。

第3章 ATEN KVMユーティリティ: ATEN KVMユーティリティのダウンロード、インストール、操作の各方法について説明します。

第4章 ファームウェアアップグレードユーティリティ: このユーティリティを使用してUS3311のファームウェアファイルをダウンロードし、デバイスをアップグレードする方法について説明します。

付録: 製品の仕様および関連する技術情報や操作方法について説明します。

注意:

- ◆ 製品本体や接続機器に対して損傷を与えないように、必ず、本マニュアルに記載されている内容に従ってセットアップや操作を行うようにしてください。
 - ◆ 本マニュアルが公開されてから、製品に対して機能の追加、改良、または削除が行われる場合があります。最新のユーザーマニュアルについては、<http://www.aten.com/global/en/>でご確認ください。
-

マニュアル表記について


このマニュアルでは、次の規則を使用します。

- [] 押すべきキーを示します。入力するキーを示します。例えば[Enter]はEnterキーを押します。複数のキーを同時に押す場合は、[Ctrl] + [Alt]のように表記してあります。

- 1. 番号が付けられている場合は、番号に従って操作を行ってください。

- ◆ ◆印は情報を示しますが、作業の手順を意味するものではありません。

- > 矢印は操作の手順を示します。矢印は操作の手順を示します。例えば「スタート」>「実行」は「スタート」メニューを開き、「実行」を選択することを意味します。

-  重要な情報を示しています。

第1章

はじめに

概要

2台のUSB-Cホスト間における簡単な制御とシームレスな切替操作を実現するために開発されたUS3311は、マルチポートドック(USB Type-Aポート×4、DisplayPort×1、USB-C PD入力×1、DCジャック入力×1を搭載)をKVMスイッチに一体化させた2-in-1ソリューションです。1台のノートパソコンからもう1台のノートパソコンに対して手早く切り替えるには、専用のポート切替ボタンを1回押すだけで簡単です。また、本製品の使用によって、複数のUSB周辺機器と1台のDisplayPortモニターを2台のホストデバイスで使用できるようになります。このため、ワークステーションの切替や周辺機器の取り外しを行わなくても、作業効率が向上します。

その他の特長として、最大8K(7680×4320)および4K(3840×2160@144/120/60Hz*)解像度に対応している点が挙げられます。これにより、全ての映像が詳細まで鮮明にUHD画質で表示されます。US3311は、最大5Gbpsのデータ転送速度に対応し、高速ダウンストリームデバイスをサポートする4ポートUSB 3.2 Gen 1 Type-Aハブとして機能します。さらに、Power Delivery 3.0テクノロジーにより、最大100Wのホストデバイスの充電が可能になり、ノートパソコンはUSB-C電源アダプターを介して最大電力を得ることができます。US3311は、貴重なデスクスペースを節約し、Macノートパソコンの機能と接続性を拡張して、超強力なUSB-Cワークステーションを作成します。

注意:

お使いのホストデバイスとそのアクセサリが、最大4K@144/120Hzおよび8K解像度を実現するDP 1.4仕様のThunderbolt 4またはUSB 4.0を満たしていることを確認してください。ビデオ出力解像度が4K@60Hzを超えると、USBバンド幅がUSB 2.0に制限されるおそれがあります。

特長

- ◆ 2台のUSB-Cホストデバイスに対する2-in-1ソリューション - マルチポートドック (USB 3.2 Gen 1 Type-Aポート×4、DisplayPort×1、USB-C PD入力×1、DCジャック入力×1)をKVMスイッチに一体化
- ◆ DP 1.4 Altモード対応
- ◆ 解像度 - 最大8K(7680×4320)および4K(3840×2160@144/120/60Hz*)対応
- ◆ ATEN Video DynaSync™テクノロジー - 表示設定を常に最適化
- ◆ USB 3.2 Gen 1準拠
- ◆ 最大5Gbpsのデータ転送速度
- ◆ PD 3.0 最大100W USB PD充電に対応 - ノートパソコンに対してUSB-C電源アダプター経由で最大の電力を供給可能
- ◆ ホストデバイスは付属のポート切替ボタンまたはATEN KVMユーティリティからのホットキー操作によって選択可能
- ◆ プラグアンドプレイ - ドライバー不要

注意:

お使いのホストデバイスとそのアクセサリが、最大4K@144/120Hzおよび8K解像度を実現するDP 1.4仕様の Thunderbolt 4 またはUSB 4.0を満たしていることを確認してください。ビデオ出力解像度が4K@60Hzを超えると、USBバンド幅がUSB 2.0に制限されるおそれがあります。

ホスト側のシステム要件

次のオペレーティングシステムのいずれかを搭載したUSB-C対応コンピューターまたはスマートフォン/タブレット:

- ◆ Windows®10(32ビット/64ビット)かつ、第7世代Intel Coreプロセッサ以上を搭載していること
 - ◆ Windows 10 Version 2004
 - ◆ Windows 11 Version 21H2
- ◆ MacOS X 10.12以降
 - ◆ MacBook Pro 10.15.4
 - ◆ MacBook Air 11.3.1
 - ◆ Mac mini OS 11.3.1
 - ◆ Mac mini OS 12.3.1
 - ◆ MacBook Air 13インチ(A1932)2018 macOS Monterey 12.2.1
 - ◆ Mac mini(A1993)2018 macOS Monterey 12.4
- ◆ iPadOS 13.1以降
 - ◆ iPad Pro 11 (A2377) iPadOS 15.1
- ◆ Android 8.0以降(DP alt mode対応モデルであること)
 - ◆ Huawei Mate 20.Harmony OS 2.0.0
 - ◆ Samsung Galaxy S21 Android 11
 - ◆ Samsung Galaxy Tab S7 + Android 12
- ◆ iOS 17.1以降
 - ◆ Apple iPhone 15 Proシリーズ

注意:

USB-Cポート経由でビデオを送信するには、コンピューターがUSB-Cポート経由のDP Altモードをサポートしていること、ならびに、このモードが有効になっていることを確認してください。

宣言

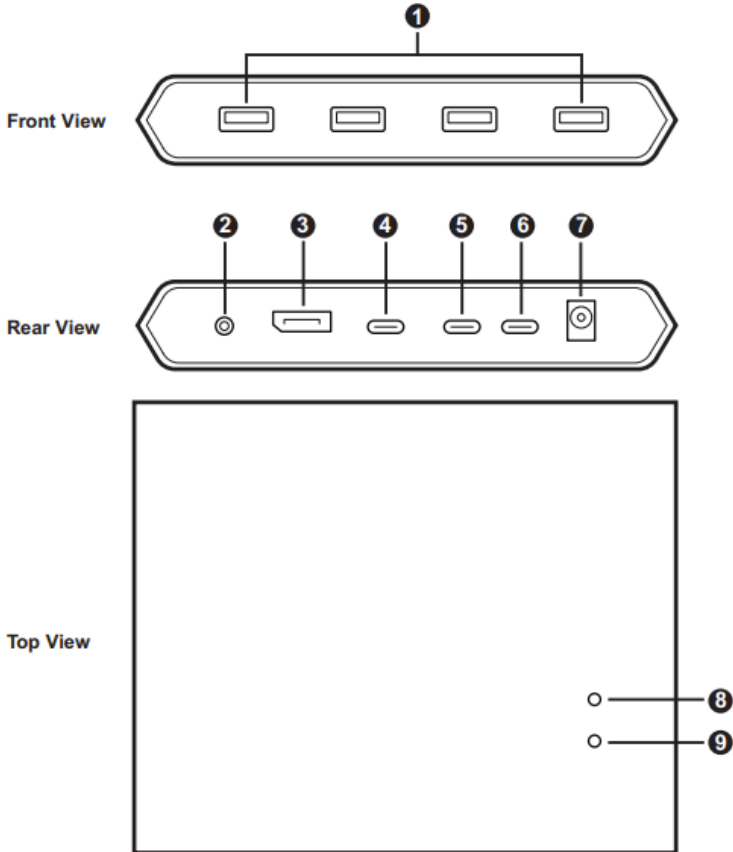
Samsung Dexは、Samsung Electronicsの登録アプリケーションです。US3311は、Samsung Electronicsによる製造、後援、ライセンス供与、あるいは配布のいずれも受けていません。

Huawei Desktop modeは、Huawei Technologiesの登録アプリケーションです。US3311は、Huawei Technologiesによる製造、後援、ライセンス供与、あるいは配布のいずれも受けていません。

以下は、サポートするモバイルデバイスのリストです:

Samsung	Huawei	HTC	LG
Samsung Galaxy S8	Huawei P20	HTC U11	LG V20
Samsung Galaxy S8+	Huawei P20 Pro	HTC U Ultra	
Samsung Galaxy S9			
Samsung Galaxy S9+			
Samsung Galaxy S10			
Samsung Galaxy S10+			
Samsung Galaxy S10e			
Samsung Galaxy Note 8			
Samsung Galaxy Note 9			

ハードウェアの概要



番号	名称	説明
フロントパネル		
1	USB Type-Aポート	USBマウス、USBキーボード、カメラ、USBヘッドセット、または外付けハードディスクドライブなどのUSB周辺機器を最大4台接続できます。 注意: これらのポートはUSB 3.2 Gen 1に準拠しています。
リアパネル		
2	ポート切替ボタン用ジャック	ポート切替ボタンを差し込みます。ボタンをクリックすると、2台のコンピューター間でKVM制御を切り替えます。

番号	名称	説明
3	ディスプレイ出力ポート	ビデオ表示用のDisplayPort対応モニターに接続します。
4	USB-Cポート (ソース2)	USB-Cソースデバイスを接続します。 注意: このUSB-Cポートは、iPadなどのデバイスの充電に対応しています(最大5V、3A、15W)。充電前に機器の電源仕様をご確認ください。
5	USB-Cポート (ソース1)	USB-Cソースデバイスを接続します。
6	USB-Cポート (電源)	USB-Cポート(ソース1)に接続されたソースデバイスのノートPCをPD充電するためにPD対応の電源アダプターを接続します。 注意: <ul style="list-style-type: none"> ◆ このUSB-Cポート(電源)は、5V、9V、15V、および20V出力でのUSB-C PDIによるノートPCの充電に対応しています。ただし、USB-C電源アダプターはパッケージに含まれていないため、別途ご注意ください。 ◆ 機器の充電には、LPS(Limited Power Source)認証済みのUSB-C PD 電源アダプター(65W以上)を推奨します。基本的なUSB機能とビデオ出力のシステム電源要件は、少なくとも5V、3Aである必要があります。
7	電源ジャック	電源アダプターに接続します。

トップパネル

8	ポート1 ステータスLED	LEDはコンソールに対応しています。コンソールを切り替えると、対応するLEDが点灯します。
9	ポート2 ステータスLED	

第2章

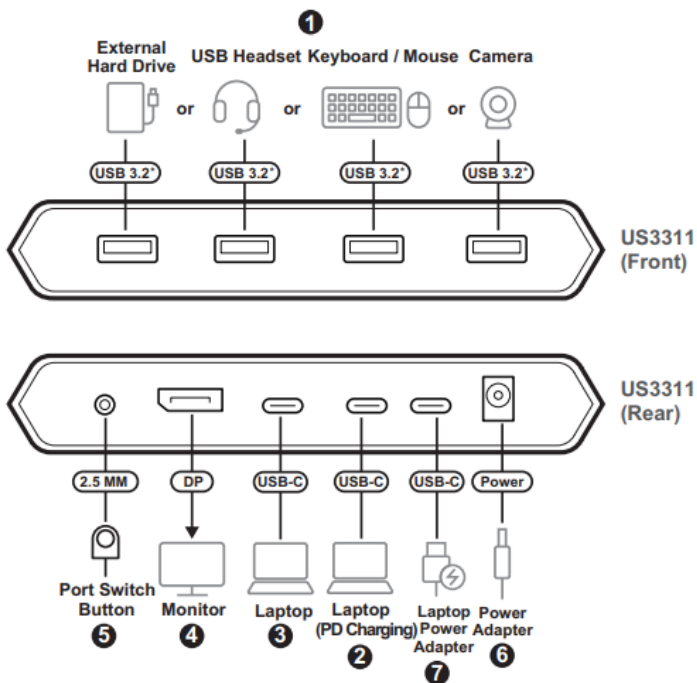
ハードウェアのセットアップ



1. 機器の設置に際し重要な情報をp.29に記載しています。作業の前に、必ず目を通してください。
2. 電力サージや静電気によるシステムの損傷を防ぐためには、全ての接続デバイスが適切に接地されていることが重要です。

ユニットの接続

US3311ユニットを接続するには、下記の手順に従って操作を行ってください。



*表示されているポートはUSB 3.2 Gen 1に準拠しています。

1. USBマウス、USBキーボード、プリンター、外付けハードディスクドライブなどのUSB周辺機器(最大4台)を、ユニットのUSB Type-Aポートに接続してください。
2. USB-CソースデバイスをユニットのUSB-Cポート(ソース1)に接続してください。
3. 別のUSB-CソースデバイスをユニットのUSB-Cポート(ソース2)に接続してください。
4. DisplayPort対応ディスプレイを製品本体のDisplayPort出力ポートに接続してください。
5. 付属のポート切替ボタンを、図に示されているジャックに接続してください。
6. 電源アダプターをユニットの電源ジャックに接続してください。
7. (オプション)PDによるノートPCの充電を行う場合は、ソースデバイスをUSB-Cポート(電源)に接続することができます。

注意:

機器の充電には、LPS(有限電源)対応のUSB-C PD 電源アダプター(65W以上)を推奨します。基本的なUSB機能とビデオ出力のシステム電源要件は、少なくとも5V、3Aである必要があります。

操作方法

- ◆ ポート切替ボタンを押すと、2台のUSBCソースデバイス間でKVM制御を切り替えます。選択したポートのポートLEDは白色に点灯します。
- ◆ モニターの互換性の問題が発生した場合は、ポート切替ボタンを3秒間長押ししてください。
- ◆ US3311の2レーン・モードと4レーン・モードを切り替えるときのUSB規格とビデオ解像度については、以下の表を参照してください。ポート1とポート2のステータスLEDが1回点灯すると、US3311が2レーン・モードに切り替わったことを示し、2回点灯するとUS3311が4レーン・モードに切り替わったことを示します。

	DP 1.2		DP 1.4	
	USB	解像度	USB	解像度
2レーン	3.0	4K30Hz	3.0	4K60Hz
4レーン	2.0	4K60Hz	2.0	8K60Hz

第3章

ATEN KVMユーティリティー



機器の設置に際し重要な情報をp.29に記載しています。作業の前に、必ず目を通してください。

ATEN KVMユーティリティー

ATEN KVMユーティリティーというソフトウェアを使うと、ポート切替用のホットキーの設定、Video DynaSync™およびUSBサイレント・リムーバルの有効化または無効化、デバイスのデフォルト値へのリセット、設定内容のバックアップやリストアといった操作が行えます。ATEN KVMユーティリティーを使用するにあたり、お使いのUS3311のファームウェアバージョンがv1.0.064以降であることを確認してください。US3311のファームウェアアップグレードの方法については、p.23「ファームウェアアップグレードユーティリティー」を参照してください。

サポートされるシステム

ATEN KVMユーティリティーは、次のモバイルOSをサポートしています。

OS	サポートされるバージョン
Windows	Windows 10以上
MacOS	バージョン12以降

ATEN KVMユーティリティのインストール

ATEN KVMユーティリティをインストールするには、次の手順に従って操作を行ってください：

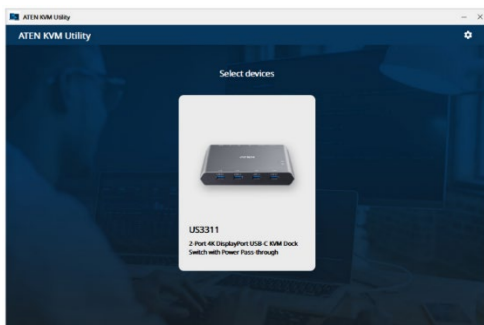
1. 弊社ウェブサイトで、「サポートセンター」>「ダウンロード」にアクセスし、型番を選択するか、US3311の製品ページにアクセスし「サポートとダウンロード」タブをクリックして「ソフトウェア&ドライバー」に進んでください。そうすると、利用可能なパッケージとソフトウェアパッケージの一覧が表示されます。
2. 「ATEN KVMユーティリティ」のパッケージを選択し、お使いのコンピューターにダウンロードしてください。
3. 手順2でダウンロードしたファイルを解凍してください。
4. 「ATEN_KVM_Utility.exe」というファイルを実行し、画面内の指示に従ってソフトウェアのインストールを行ってください。

ATEN KVMユーティリティの起動

お使いのPCにATEN KVMユーティリティが正常にインストールされたら、このユーティリティが機能するように、US3311がPCに接続されていることを確認してください。

ATEN KVMユーティリティを起動するには、次の手順に従って操作を行ってください:

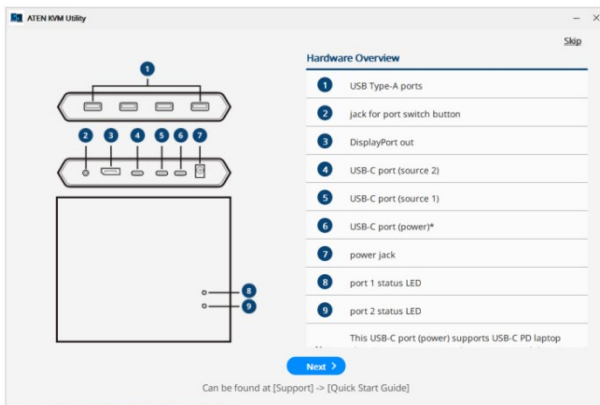
1. ユーティリティを起動してください。そうすると、下図のような画面が表示されま
す。



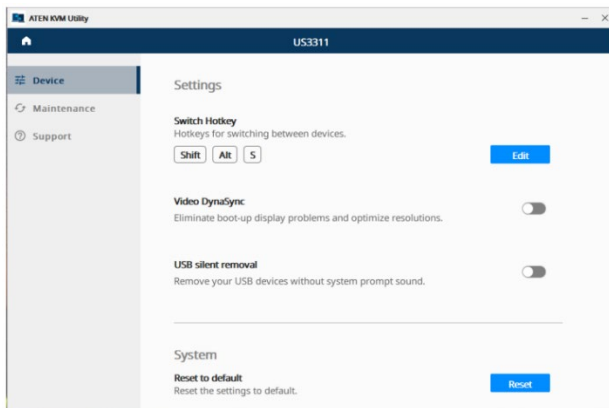
2. お使いのPCに接続されているUS3311をクリックして選択してください。



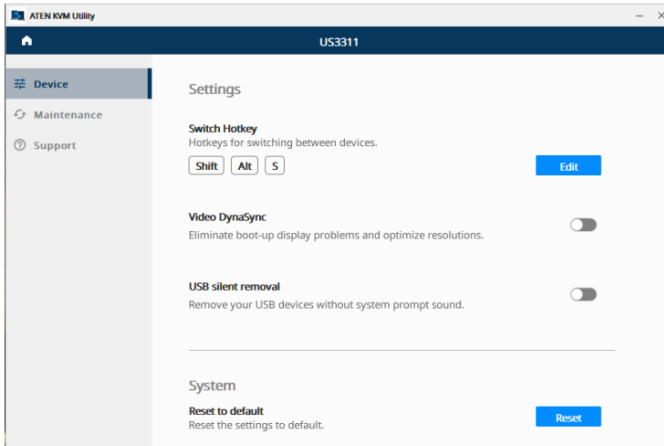
3. そうすると、チュートリアル画面が表示されます。「スキップ」をクリックすると、クイックスタートガイドのチュートリアルをスキップします。また、「次へ >」をクリックすると、クイックスタートガイドを起動します。



4. ユーティリティのメイン画面が表示されます。



デバイス画面



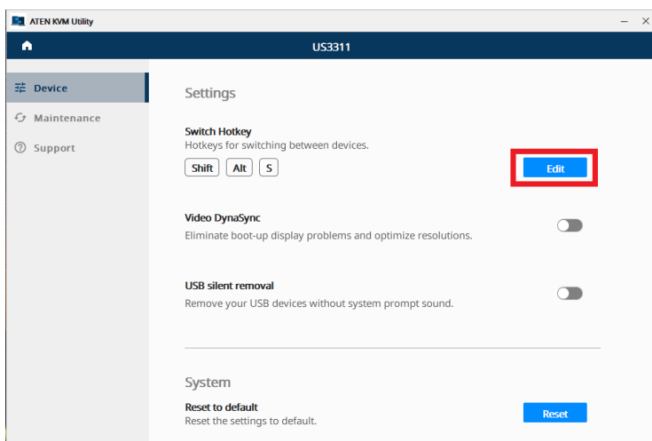
機能	説明
ホットキーの切り替え	<ul style="list-style-type: none"> ◆ ポート切替ホットキーを示します。 <ul style="list-style-type: none"> ◆ Windows版ATEN KVMユーティリティでは、ポート切替ホットキーが、デフォルトで[Shift] + [Alt] + [S]に設定されています。 ◆ Mac版ATEN KVMユーティリティでは、ポート切替ホットキーが、デフォルトで[Shift] + [Option] + [S]に設定されています。 ◆ 「編集」をクリックすると、ポート切替ホットキーの組み合わせを新たに定義することができます。詳細はp.14「切替ホットキーの設定」を参照してください。
Video DynaSync	<p>Video DynaSync機能を有効または無効に切り替えます。有効になっている場合、ブート時における表示の問題を解消し、最適な解像度を使用します。</p> <p>注意:</p> <p>Video DynaSync機能の有効時にモニターの互換性の問題が発生する場合は、この機能を無効にしてください。</p>
USBサイレント・リムーバル	<p>USBサイレント・リムーバル機能を有効または無効に切り替えます。この機能を有効にすると、お使いのUSB周辺機器を取り外したり切り替えたりする際に、システムプロンプトの音声がミュートされます。</p> <p>注意:</p> <p>Mac版ATEN KVMユーティリティでは、この機能がサポートされません。</p>

機能	説明
デフォルトにリセット	US3311をリセットし、デフォルト設定に戻します。詳細はp.16「デフォルトへのリセット」を参照してください。

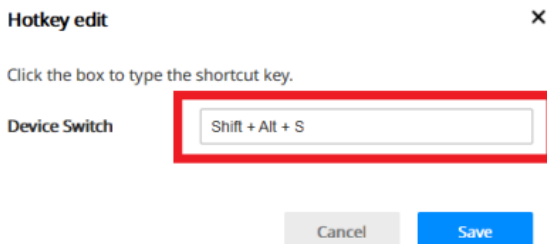
切替ホットキーの設定

ポート切替ホットキーを設定するには、次の手順に従って操作を行ってください：

1. デバイス画面で「編集」をクリックしてください。



2. 設定画面が表示されたら、「デバイス切替」のボックスをクリックして、ポート切替ホットキーの組み合わせを定義してください。



3. キーの組み合わせは、必ず[Shift]、[Ctrl]、[Alt](Windows)、[Opt](Mac)、[Win](Windows)、[Command](Mac)のいずれかで開始し、その後、キーボードの

任意のキーを続けます。キーの組み合わせを設定したら、「保存」をクリックしてください。

注意:

- ◆ Macをお使いの場合、ホットキーの組み合わせに[Caps Lock]、[F1]～[F12]、[Eject]を使うことができません。
 - ◆ サードパーティー製の外付けキーボードをお使いの場合は、デフォルトのポート切替ホットキー、ホットキーの組み合わせ、および設定が、そのキーボードでサポートされるOSによって異なる場合があります。例えば、MacノートにWindows用のサードパーティー製外付けキーボードを接続して使用している場合、デフォルトのポート切替ホットキーは、[Shift] + [Opt] + [S] の代わりに[Shift] + [Alt] + [S]となり、[Alt]がホットキーの組み合わせに使われます。
-

Hotkey edit

×

Click the box to type the shortcut key.

Device Switch

Shift + T

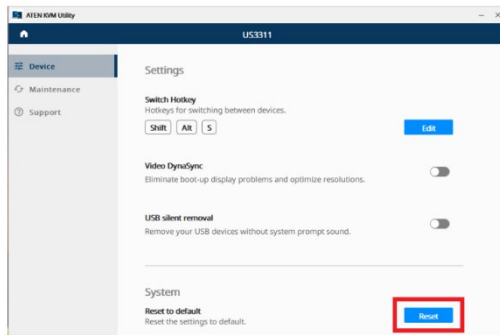
Cancel

Save

デフォルトへのリセット

US3311をリセットしてデフォルト設定に戻すには、次の手順に従って操作を行ってください:

1. デバイス画面で「リセット」をクリックしてください。



2. 警告画面が表示されたら、再び「リセット」をクリックしてください。

Reset to default

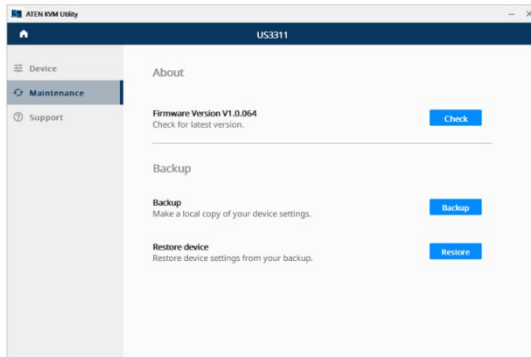


Are you sure you want to reset the device setting to factory default?

Cancel

Reset

メンテナンス画面



機能	説明
ファームウェアバージョン	<ul style="list-style-type: none">◆ US3311のファームウェアバージョンを示します。◆ 「確認」をクリックすると、US3311のアップグレードに利用可能な最新のファームウェアを確認します。
バックアップ	「バックアップ」をクリックすると、現在の設定を後で使えるように、バックアップを作成します。
リストア	「リストア」をクリックすると、過去にバックアップした設定をリストアします。

ファームウェアのアップグレード

最新のファームウェアにアップグレードするには、「確認」をクリックしてください。アップグレード可能なファームウェアがあれば、下図のような画面が表示されます。

New Firmware Version



Please read the following carefully before downloading

Non-Warranted Software

Important : Read carefully before using the software. Aten international (hereinafter 'aten') will license the software to you only if you first accept the terms of this agreement. By using, installing, or otherwise using the software you agree to be bound by the terms and conditions stated . If you do not agree to the terms and conditions, do not install, copy, or use the software.

The software is owned by Aten International Ltd., Co. or one of its subsidiaries, and is copyrighted and licensed, not

[About this version](#)

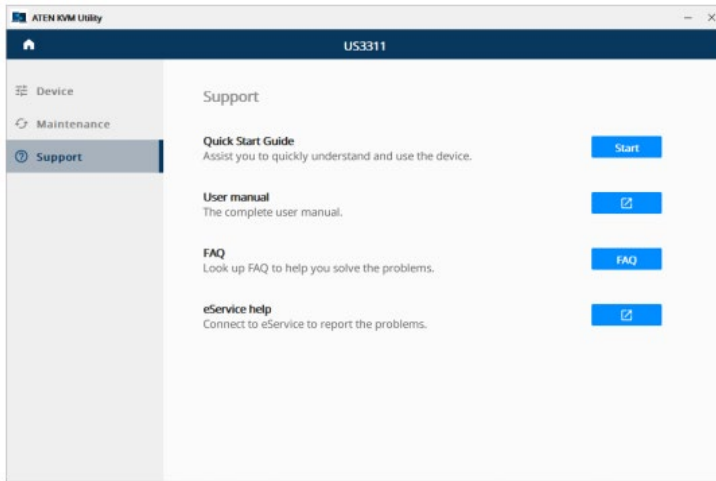
Skip This Version




Remind Me Later

Download

機能	説明
このバージョンをスキップする	クリックすると、ファームウェアアップグレードをスキップします。
後で通知する	クリックすると、アップグレードせずに現在のファームウェアを維持します。後でアップグレードに関するシステム通知が行われます。
ダウンロード	クリックすると、US3311が利用できる最新のファームウェアをダウンロードし、アップグレード処理を行います。


サポート画面

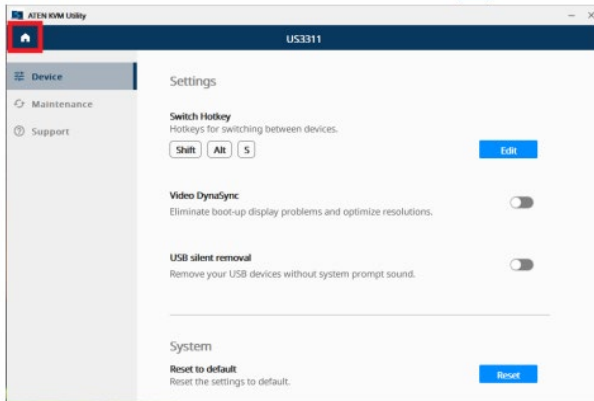



機能	説明
クイックスタートガイド	 をクリックすると、お使いのATEN KVMユーティリティでQSG(クイックスタートガイド)を起動します。
ユーザーマニュアル	 をクリックすると、最新のUS3311マニュアルを開いて参照することができます。
FAQ	 をクリックすると、問題解決の参考となるFAQを参照することができます。
eService ヘルプ	 をクリックすると、ATEN eServiceのサポート画面を起動します。

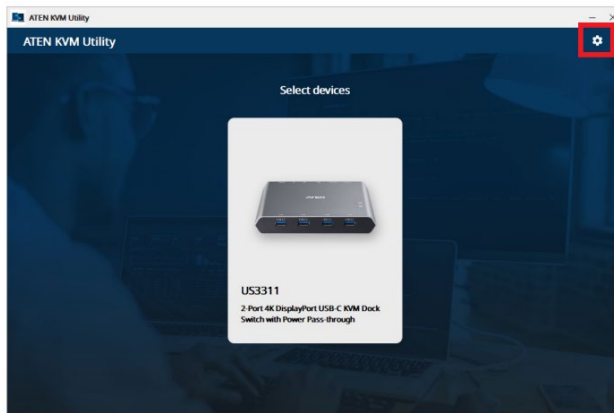
設定画面

設定画面では、ATEN KVMユーティリティの言語を設定したり、スタート時の起動機能を有効または無効に設定したりすることができます。設定画面にアクセスするには、次の手順に従って操作を行ってください：

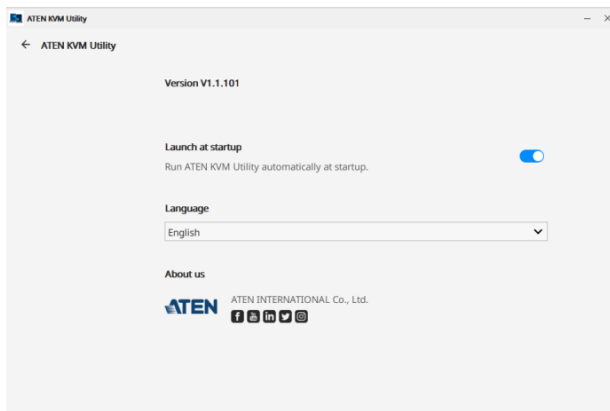
1. ATEN KVMユーティリティの設定画面で、をクリックしてください。



2. 下図の画面が表示されたら、をクリックしてください。



3. 設定画面が表示されます。



機能	説明
バージョン	ATEN KVMユーティリティのアプリのバージョンを表示します。
スタートアップ時に起動する	スタートアップ時に起動する機能を有効または無効に設定します。有効になっていると、システムの起動時にATEN KVMユーティリティが自動的に立ち上がります。
言語	ATEN KVMユーティリティで使用する言語を選択します。
ATENについて	ATEN公式サイトおよび各種SNSへのリンクが提供されています。

Mac版ATEN KVMユーティリティ

Mac版のATEN KVMユーティリティはWindows版とほぼ同じですが、主な違いは、Mac版ではUSBサイレント・リムーバル機能がサポート対象外である点にあります（p13「USBサイレント・リムーバル」参照）。

Mac版ATEN KVMユーティリティの使用に際して確認すべき点

- ◆ Macユーザー向けに切替ホットキーを設定する場合、[Caps Lock]、[F1]～[F12]、[Eject]の各キーはホットキーの組み合わせとして使用することができません。詳細はp.13「ホットキーの切り替え」を参照してください。
- ◆ ATEN KVMユーティリティは、デスクトップのアイコンをクリックするのではなく、メニューバーから起動してください。
 - ATEN KVMユーティリティが一旦起動すると、このユーティリティを最小化したり、デスクトップのアイコンから起動したりすることができます。

第4章

ファームウェアアップグレード ユーティリティ

概要

新しいファームウェアバージョンが利用可能になると、最新のファームウェアアップグレードパッケージが当社ウェブサイトに掲載されます。(http://www.aten.com/jp/ja/)

ファームウェアアップグレードパッケージのダウンロード

ファームウェアアップグレードパッケージをダウンロードするには

1. 弊社ウェブサイトで、「サポート情報」>「マニュアル/ファームウェア」に進み、他の製品の資料をダウンロードするで「US3311」を入力して検索してください。または、トップページの検索フォームからUS3311を調べて、製品ページの「サポートとダウンロード」タブをクリックし、「ファームウェア」に進んでください。利用可能なファームウェアアップグレードパッケージの一覧が表示されます。
2. インストールするファームウェアアップグレードパッケージ(通常は最新バージョン)を選択し、コンピューターにダウンロードしてください。

準備

ファームウェアのアップグレードの準備を行うには、下記の手順に従って操作を行ってください。

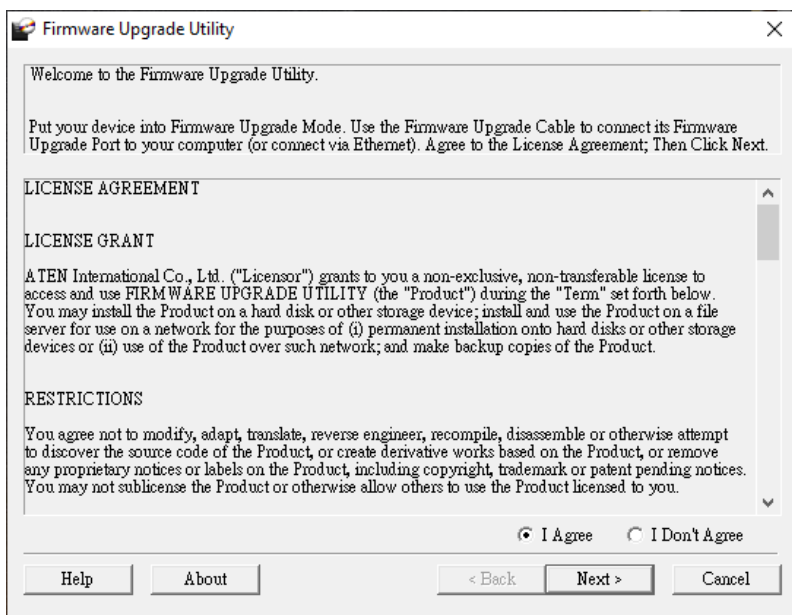
1. US3311に接続しているすべてのケーブルを外してUS3311の電源をオフにします。
2. US3311のPC接続側のPort1(USB type-C)とファームウェアアップグレードアプリをダウンロードしたPCをUSBケーブルで接続します
3. US3311同梱のポート切り替えボタンケーブルをUS3311に接続します。

4. ポート切り替えボタンを押したままUS3311の同梱のACアダプターに電源を入れます。
5. 成功するとポート1とポート2のステータスLEDが0.5秒ごとに同時に点滅し、ファームウェアアップグレードモードが有効になっていることを確認します。
6. US3311のPort1(USB type-C)と接続したPCから、アプリを実行します。

ポート切替ボタンを長押しし、ポート切アップグレードの開始

US3311をアップグレードするには、以下の手順に従って操作を行ってください。

1. ダウンロードしたファームウェアアップグレードパッケージファイルのアイコンをダブルクリックして、このファイルを実行してください。
ファームウェアアップグレードユーティリティの初期画面が表示されます。

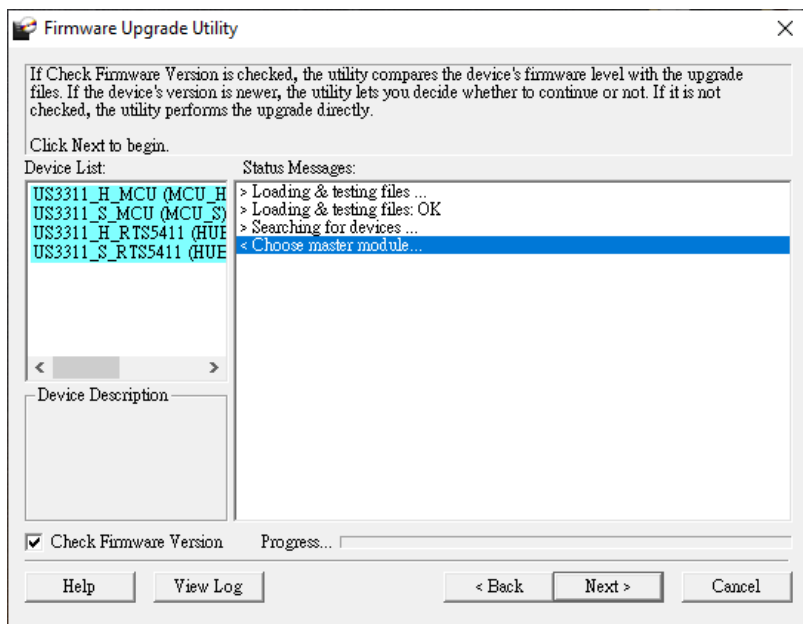


注意:

このセクションに表示される画面は参考用です。ファームウェアアップグレードユーティリティによって表示される実際の画面の表現とレイアウトは、これらの例と若干異なる場合があります。

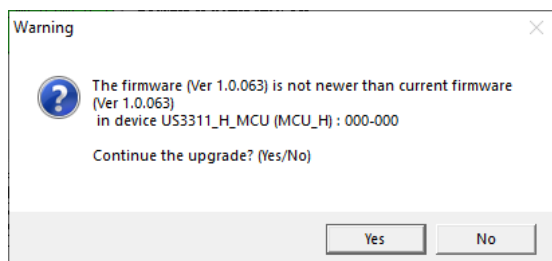
2. 使用許諾契約書を読んでください(「同意する」ラジオボタンを有効にしてください)。

3. 「次へ」をクリックして先へ進んでください。ファームウェアアップグレードユーティリティのメイン画面が表示されます。



ユーティリティは、US3311が正しくUSB接続ができているチェックします。正しく認識できていれば、「デバイスリスト」パネルに表示されます。

4. 「次へ」をクリックしてアップグレードを実行してください。



アプリ画面左下の「ファームウェアバージョンを確認する」のチェックを有効にした場合、本体バージョンとアプリのバージョンを比較します。本体バージョンがアプリよりも新しい場合、確認メッセージが表示され、続行(強制上書き)またはキャンセルボタンが表示されます。

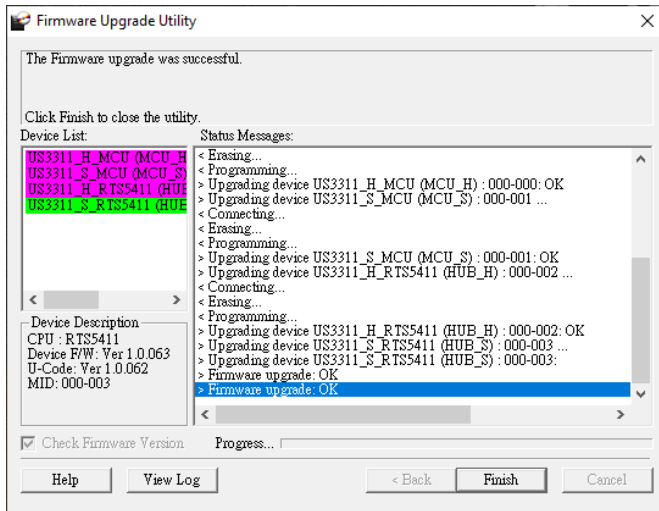
「ファームウェアバージョンを確認する」を有効にしなかった場合は、アップグレードファイルのバージョンにかかわらず、アップグレードファイルが強制的に書き込

まれます。ただし、ハードウェアのマイナーチェンジ、ファームウェアのメジャーアップデートなどによって古いバージョンへダウングレードできない場合、失敗したとメッセージが表示されることがあります。

アップグレード中は、メッセージパネルに状況が表示され、プログレスバーが進みます。

アップグレードの成功

アップグレードが完了すると、手順が成功したことを通知する画面が表示されます。



「完了(Finish)」をクリックして、アプリを終了してください。

正常に完了すると、US3311はファームウェアアップグレードモードを終了し、製品本体が再起動します。バージョンによっては再起動せずに本体LEDが点滅し続けることがあります。この場合はACアダプターを挿抜して本体を再起動させてください。

アップグレードに失敗したら

「アップグレードの成功」画面が表示されず、警告メッセージが表示されて中断したりにデータの書き込みに30分以上かかっているにも関わらず、フリーズしたような状態になってしまった場合は、アップグレードが正常にできてなかったことを意味します。その場合は、次の手順を実行する必要があります：

1. 電源ジャックから電源アダプターのケーブル部分を取り外してUS3311の電源をオフにしてください。
2. 再度ポート切替ボタンを押しながらファームウェアアップグレードモードを起動し、US3311の電源を入れてください。正しく起動ができると、フロントLEDが同時に点滅します。

3. ファームウェアのアップグレード手順をもう一度実行してください。
4. ボタンを押したまま電源を入れても起動できない場合は、恐れ入りますが弊社技術サポートまでお問い合わせください。

安全にお使いいただくために

全般

- ◆ 本製品は、屋内での使用に限ります。
- ◆ 製品に同梱されるドキュメントは全てお読みください。またドキュメント類は全て保存してください。
- ◆ また、弊社ウェブサイトに掲載のオンラインユーザーマニュアルもご確認ください。
- ◆ 落下による事故・製品の破損を防ぐため、設置場所は不安定な面(台車、簡易的なスタンドやテーブルなど)を避けるようにしてください。装置が落下すると、深刻な損傷が生じます。
- ◆ 製品が水に濡れるおそれのあるような場所で使用しないでください。
- ◆ 製品は熱源の近く、またはその熱源の上などで使用しないでください。
- ◆ 製品のケースには必要に応じて通気口が設けられています。通気口のある製品は、安定した運用を行うため、また製品の過熱を防ぐために、開口部を塞いだり覆ったりしないでください。
- ◆ 製品をベッドやソファ、ラグなどの柔らかいものの上に置かないでください。開口部が塞がれ、適切な通気が確保できずに製品が過熱するおそれがあります。
- ◆ 製品にいかなる液体もかからないようにしてください。
- ◆ 電源プラグを電源コンセントから抜く場合は、乾いた雑巾でプラグ周りのホコリを掃除してください。液体やスプレー式のクリーナーは使用しないでください。お手入れには、湿らせて固く絞った布を使用してください。
- ◆ 製品はラベルに記載されたタイプの電源に接続して運用してください。電源タイプについて不明な場合は、購入された販売店もしくは電気事業者にお問い合わせください。
- ◆ お使いの装置への損傷を避けるためにも、全ての装置を適切に接地するようにしてください。
- ◆ 電源コードやケーブルの上に物を置かないでください。人が通行するような場所を避けて電源コードを設置してください。
- ◆ システムケーブルや電源ケーブルは丁寧に取り扱いってください。これらのケ

ーブル類の上には何も置かないようにしてください。

- ◆ キャビネットの空きスロットなどに物を押し込まないようにしてください。危険な電源ポイントに触れたり、部品がショートしたり、火災や電氣的な衝撃の危険性がある場合があります。
- ◆ 装置をご自身で修理せず、ご不明な点がございましたら技術サポートまでご相談ください。全ての保守については、適格な保守担当者に問い合わせてください。
- ◆ 下記の現象が発生した場合、コンセントからはずして技術サポートに修理を依頼してください。
 - ◆ 電源コードが破損した。
 - ◆ 装置の上に液体をこぼした。
 - ◆ 装置が雨や水にぬれた。
 - ◆ 装置を誤って落下させた、ないしはキャビネットが破損した。
 - ◆ 装置の動作に異変が見られる。(修理が必要です)
 - ◆ 製品マニュアルに従って操作しているにもかかわらず、正常に動作しない。
- ◆ 修理が必要となる故障が発生するおそれがありますので、製品マニュアルに従って操作してください。他のコントロールの不適切な調整は、修理する資格のある技術者による広範な作業を必要とする損傷をもたらす可能性があります。
- ◆ 電気回路が過負荷状態に陥らないようにしてください。電気機器を回路に接続する前に、電源装置の制限を把握し、これを超えないようにしてください。回路の電気仕様を常に見直して、危険な条件を生じさせていないかどうか、また、すでに危険な条件がそろっていないかどうかを確認してください。電気回路の過負荷は火災や機器破損の原因となります。

仕様

機能		US3311
コンピューター接続数		2
コネクタ	コンピューター	CPU1:USB-C メス×1 CPU2:USB-C メス×1
	デバイス	USB 3.2 Gen 1 Type-A メス×4
	ビデオ出力	DisplayPort メス×1
	電源	DCジャック×1(12V、3.3A) USB-C メス×1* ポート1:USB-C PDによるノートPC充電をサポート 5V、9V、15V、20V出力 ポート2:最大5V、3A出力をサポート ※ 最大100W USB-C PD電源アダプター入力をサポートします。
ポート選択	入力	ポート切替ボタン
解像度		3840×2160 @ 60Hz 3840×2160 @ 120Hz 3840×2160 @ 144Hz 7680×4320 注意: お使いのホストデバイスとそのアクセサリが、最大4K@144/120Hzおよび8K解像度を実現するDP 1.4仕様のThunderbolt 4 またはUSB 4.0を満たしていることを確認してください。ビデオ出力解像度が4K@60Hzを超えると、USBバンド幅がUSB 2.0に制限されるおそれがあります。

機能		US3311
システム要件		<ul style="list-style-type: none"> ◆ Windows 10以降かつ、DP AltモードのUSB-C対応コンピューター 注意: Intel 7th-Generation Core Processor (Kaby-Lake) 以上の場合。CPUの世代の詳細については、 http://www.intel.com/content/www/us/en/processors/processor-numbers.htmlを参照してください。 ◆ MacOS X10.12以降が動作しているUSB-C対応コンピューター ◆ Android 8.0以降が動作しているUSB-C対応スマートフォン (DP Alt モード) 注意: PCのような操作感で利用できるのは、SamsungとHuaweiのみです。その他はミラーモードのみをサポートします。サポートするモバイルデバイスのリストについては、p.4「宣言」を参照してください。 ◆ iPadOS13.1以降が動作しているiPad Pro (USB-C) 注意: iPad Proは、ミラーモードでのビデオ出力に対応していません。 ◆ iOS 17.1以降 注意: Apple iPhone 15 Proシリーズと互換性があります。
電源	電源仕様	DC12V、3.3A
消費電力		DC12V:1.68W:117BTU
LED	選択	2 (White)
動作環境	動作温度	0～40℃
	保存温度	-20～60℃
	湿度	0～80%RH、結露なきこと
ケース	ケース材料	アルミニウム
	重量	0.35kg(0.77 ポンド)
	サイズ (W×D×H)	14.30×11.90×2.38cm