



Simply Better Connections

Stream to USB Capture

RTMP→UVCストリーミング

ソフトウェア ユーザーマニュアル

本書 日本語マニュアルについて

この日本語マニュアルはATEN International Co., Ltdが作成している英語版ユーザーマニュアルを、日本国内のお客様が製品をご使用になる上での便宜を図るため、ATENジャパン株式会社にて機械翻訳ベースで作成したドキュメントです。用語・表現等は公開前に人為的な修正を加えておりますが、若干の表記ゆれなどが残っている可能性がございますので、ご理解願います。

製品の取扱説明書としての整合性は英語版ユーザーマニュアルに準ずるものですが、万が一内容に不備・誤り等ございましたら、誠にお手数ですが、ATENジャパン株式会社までお問い合わせさせていただきますよう、お願い申し上げます。

ユーザー情報

ユーザーの皆様へ

このマニュアルに記載されている全ての情報、ドキュメント、および仕様は、製造元から事前に通知されることなく変更される場合があります。製造業者は、本契約の内容に関して、明示的または黙示的に表明または保証を行わず、特定の目的のための商業性または適合性に関するいかなる保証も特に放棄します。このマニュアルに記載されている製造元のソフトウェアは、そのまま販売またはライセンスを受けています。購入後にプログラムに欠陥があることが判明した場合、購入者(メーカー、代理店、または販売店は除く)が、必要な全てのサービス、修理、およびソフトウェアの欠陥に起因する付随的または派生的損害の全費用を負担するものとします。

目次

ユーザー情報	i
ユーザーの皆様へ	i
目次	ii
本マニュアルについて	iii
マニュアル表記について	iv
第1章 はじめに	1
概要	1
特長	1
Stream to USB CaptureのGUI	2
第2章 操作を始める	3
操作の流れ	3
1. 準備するもの	4
2. Stream to USB Captureのインストール	5
3. ATENストリーミングデバイスの追加	6
ストリーミングデバイスの自動追加	6
ストリーミングデバイスの手動追加	8
あなたのストリーミングデバイス一覧	9
4. ビデオストリームの再生	10
第3章 設定	11
ソフトウェア設定へのアクセス	11
オプションの設定	12

本マニュアルについて

このマニュアルは、Stream to USB Captureを最大限に活用するために提供されています。このマニュアルには、製品の取り付け・セットアップ・操作の各方法に関する情報が記載されています。

このマニュアルの対象製品は次の通りです：

型番	製品名
Stream to USB Capture	RTMP→UVCストリーミングソフトウェア

情報の概要を以下に示します。

第1章 はじめに: Stream to USB Captureの用途や機能について説明します。

第2章 操作を始める: ビデオストリーミングのキャプチャーの流れを紹介します。ここでは、ビデオストリーミングデバイスからビデオストリームをキャプチャーする手順の全てを説明します。

第3章 設定: 警告メッセージやビデオストリームのミラーリングなど、Stream to USB Captureに提供されている他の設定について説明します。


注意:

- ◆ 本書をよくお読みになった上で設置・操作の手順に従い、本機や接続機器の破損を防止してください。
- ◆ ATENでは新規仕様を反映させたファームウェアや関連ドキュメントを定期的にウェブサイトに公開しています。Stream to USB Captureの最新マニュアルについては、以下のウェブサイトをご覧ください。

<http://www.aten.com/global/en/>

マニュアル表記について

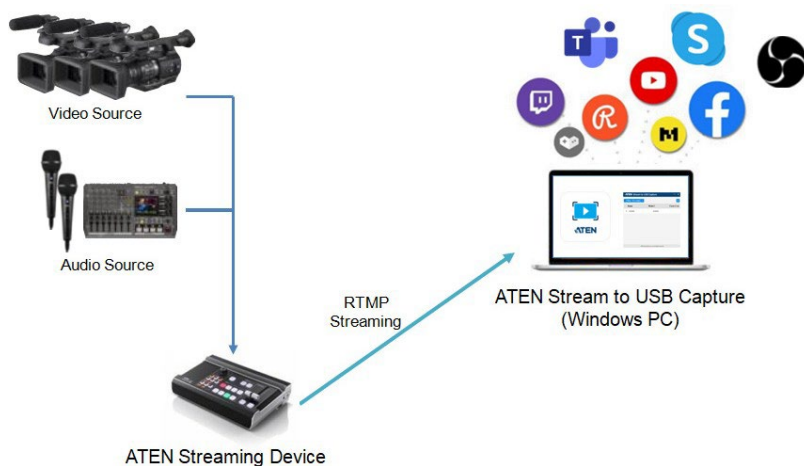
このマニュアルでは、次の規則を使用します。

- [] 押すべきキーを示します。入力するキーを示します。例えば[Enter]はEnterキーを押します。複数のキーを同時に押す場合は、[Ctrl] + [Alt]のように表記してあります。
 - 1. 番号が付けられている場合は、番号に従って操作を行ってください。
 - ◆ ◆印は情報を示しますが、作業の手順を意味するものではありません。
 - > (メニューやダイアログボックスなどで)連続したオプションを選択することを示します。矢印は操作の手順を示します。例えば「スタート」>「実行」は「スタート」メニューを開き、「実行」を選択することを意味します。
-  重要な情報を示しています。

第1章 はじめに

概要

ATEN Stream to USB Captureは、UC9020やUC9040などのATENビデオストリーミングデバイスからRTMPビデオストリームをキャプチャーし、UVC形式に変換してWindowsコンピューターで使用できるようにするソフトウェアです。



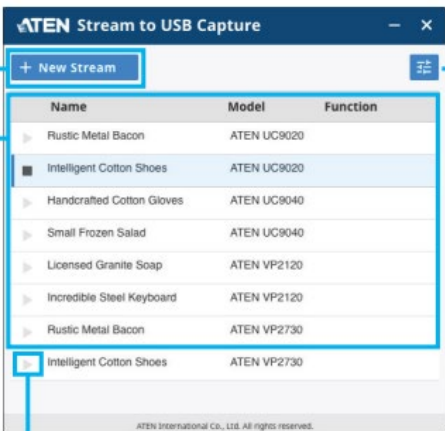
特長

- ◆ RTMPストリーミングをUVC信号に変換
- ◆ LAN上にある複数のATENストリーミングデバイスを自動検出
- ◆ ストリームの終了時および切り替え時にメッセージで通知・警告
- ◆ MS Teams、Zoomなどのサードパーティー製アプリケーションと統合可能

Stream to USB CaptureのGUI

以下に、Stream to USB Captureソフトウェアについて簡単に説明します。

LAN上に新規ATENビデオストリーミングデバイスを追加



ATENビデオストリーミングデバイスを表示・管理

Name	Model	Function
▶ Rustic Metal Bacon	ATEN UC9020	
■ Intelligent Cotton Shoes	ATEN UC9020	
▶ Handcrafted Cotton Gloves	ATEN UC9040	
▶ Small Frozen Salad	ATEN UC9040	
▶ Licensed Granite Soap	ATEN VP2120	
▶ Incredible Steel Keyboard	ATEN VP2120	
▶ Rustic Metal Bacon	ATEN VP2730	
▶ Intelligent Cotton Shoes	ATEN VP2730	

詳細設定
(例: 警告メッセージなど)に
アクセス

ビデオストリームを再生/停止
(複数系統のストリーミングを一度に再生することはできません)



ビデオストリームの再生例

第2章

操作を始める

操作の流れ

Stream to USB Captureソフトウェアの開始から終了までの使用方法に関しては、以下を参照してください。

■ 準備

1. 準備するもの
p.4「1.準備するもの」を参照してください。
2. Stream to USB Captureのインストール方法
p.5「Stream to USB Captureのインストール」を参照してください。

■ ATENストリーミングデバイスの追加

3. ATENストリーミングデバイスの追加方法
p.6「3. ATENストリーミングデバイスの追加」を参照してください。

■ ビデオストリームの再生

4. ビデオストリームの再生方法
p.10「4. ビデオストリームの再生」を参照してください。

■ 高度な機能

5. Stream to USB Captureが提供しているその他の機能
p.11「第3章 設定」を参照してください。

1. 準備するもの

Stream to USB Captureソフトウェアを使用する前に準備すべき項目を以下に示します。

- ◆ 以下の仕様を満たすコンピューター1台 (Stream to USB Capture用) :

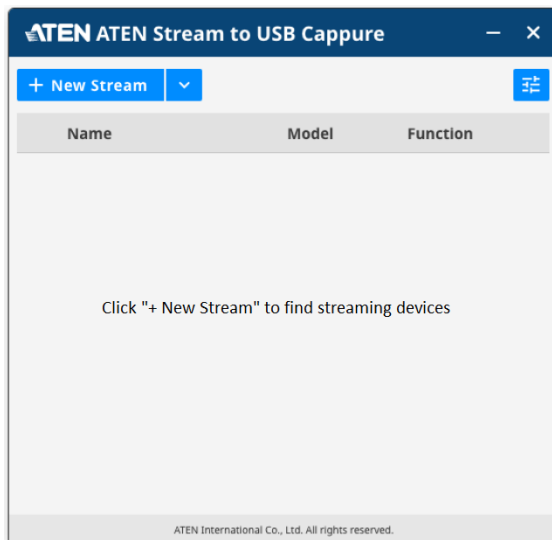
Stream to USB Captureのシステム要件	
OS	Windows 10 (64 ビット)
プロセッサ	Intel i5/7シリーズ 2.5GHzマルチコアプロセッサ(またはこれと同等のAMDプロセッサ)以上
メモリ	8GB以上のRAM

- ◆ コンピューターと同一LAN内にセットアップされたATENストリーミングデバイス1台以上(以下はその例です)。

ATENストリーミングデバイスの例	
UC9020	StreamLive™HD オールインワンマルチチャンネルAVミキサー
UC9040	StreamLIVE™PRO オールインワンマルチチャンネルAVミキサー

2. Stream to USB Captureのインストール

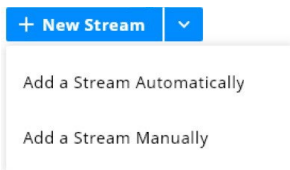
1. ファイル「Install_ATEN_Stream_to_USB_Capture_64bit_Vx.x.xxx.exe」を、お使いのコンピュータで実行し、画面の指示に従って**Stream to USB Capture**をインストールします。
2. インストールしたら、ATEN Stream to USB Captureを起動します。そうすると、次のグラフィカルユーザーインターフェース(GUI)が表示されます。



「+ **新規ストリーム**」をクリックし、画面の指示に従ってATENストリーミングデバイスの追加を開始します。詳しくは、p.6「ATENストリーミングデバイスの追加」を参照してください。

3. ATENストリーミングデバイスの追加

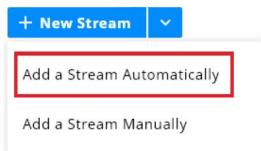
「+ 新規ストリーム」をクリックすると、ATENストリーミングデバイスを追加する2つの方法が提示されます：



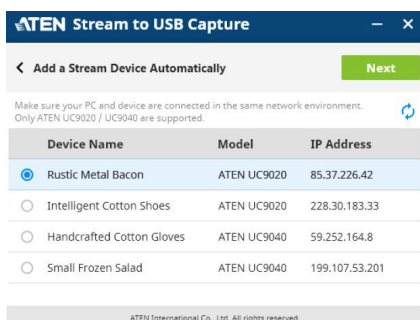
オプション	説明
ストリームの自動追加	ATENストリーミングデバイスをLAN内で検索して追加します。 p.6「ストリーミングデバイスの自動追加」を参照してください。
ストリームの手動追加	特定のATENストリーミングデバイスの情報を入力して追加します。 p.8「ストリーミングデバイスの手動追加」を参照してください。

ストリーミングデバイスの自動追加

1. 「+」をクリックし、「ストリームの自動追加」をクリックします。



2. ソフトウェアがLANにおける全てのATENストリーミングデバイスを検索するのを待ちます。完了すると、使用可能な全てのストリーミングデバイスが一覧表示されます。



ATEN International Co., Ltd. All rights reserved.

3. 追加するストリーミングデバイスを選択したら、「次へ」をクリックします。
4. ユーザーネーム、パスワード、ストリームキー、ネットワークアダプターが自動生成/選択されます。ストリーミングデバイスの名前を定義します(任意)。

ATEN Stream to USB Capture

< Add a Stream Device Automatically Add

Name: Default = Device Name

IP address: 10.4.56.0.158

Username: User Name

Password: [Masked]

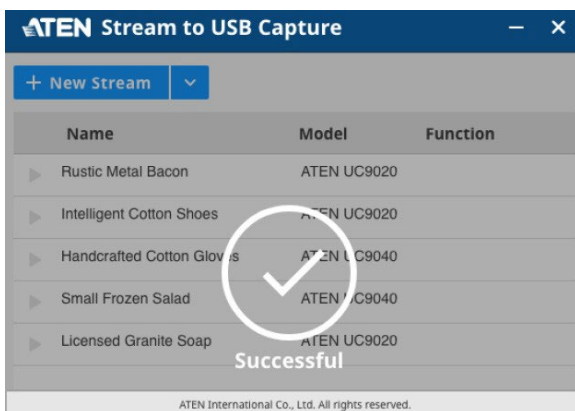
Stream Key: UUID_random [Copy] [Refresh]

Model: ATEN UC9040


Network Adapter: Name: 10.3.56.121 / 1C:1B:0D:7F:59:6D

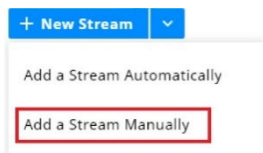
ATEN International Co., Ltd. All rights reserved.

5. 「追加」をクリックして終了します。
6. 正常に追加されると、次の成功アイコンが表示され、ストリーミングデバイスがデバイス一覧に追加されます。

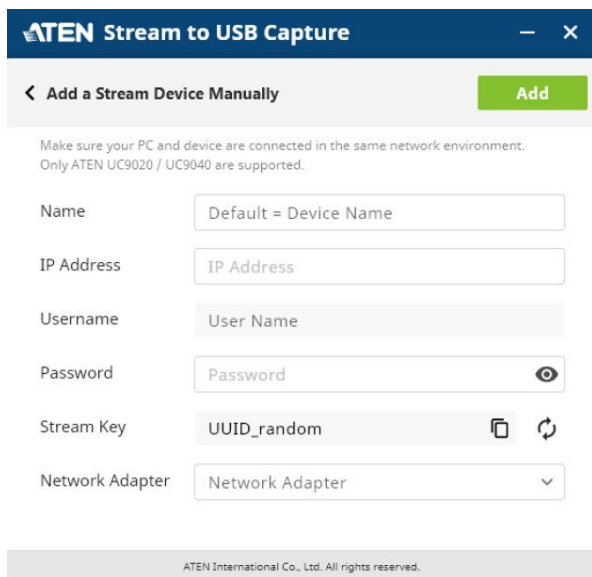


ストリーミングデバイスの手動追加

1. をクリックし、「ストリームの手動追加」をクリックします。

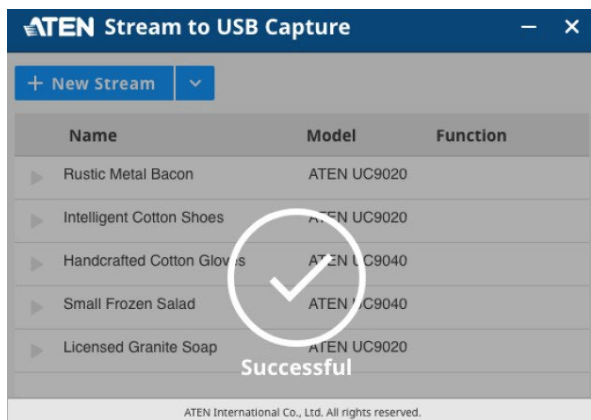


2. 追加するATENストリーミングデバイスの情報を入力します。



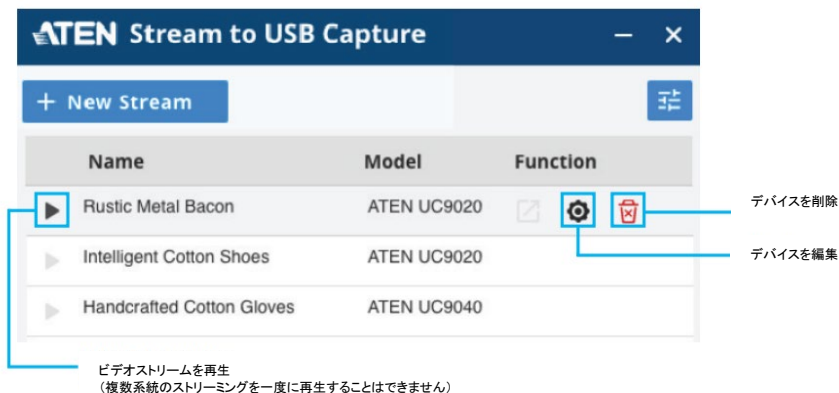
- ◆ **名前:** 必要に応じて、追加するストリーミングデバイスの名前を設定します。
 - ◆ **IPアドレス:** 追加するストリーミングデバイスのIPアドレスを入力します。
 - ◆ **ユーザーネーム/パスワード:** ストリーミングデバイスを追加すると、ユーザーネームとパスワードが自動的に生成されます。
 - ◆ **ストリームキー:** ストリーミングデバイスを追加すると、指定されたストリームキーが自動的に生成されます。
 - ◆ **ネットワークアダプター:** 複数のネットワークアダプターがある場合は、使用するアダプターを選択します。
3. 必要な情報を入力したら、「**追加**」をクリックして終了します。

4. 正常に追加されると、次の成功アイコンが表示されます。



あなたのストリーミングデバイス一覧

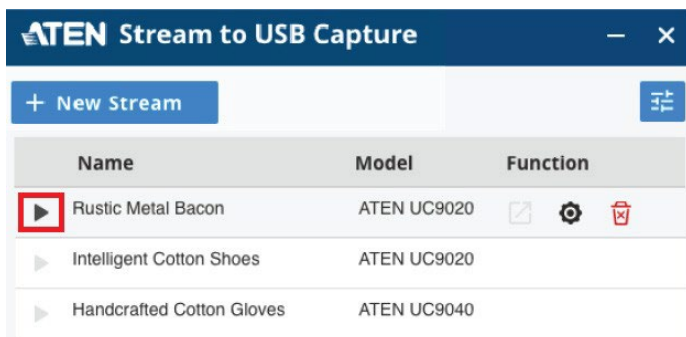
目的のストリーミングデバイスを追加すると、以下に示すように、任意のデバイスを選択して、設定を編集したり削除したりできます。



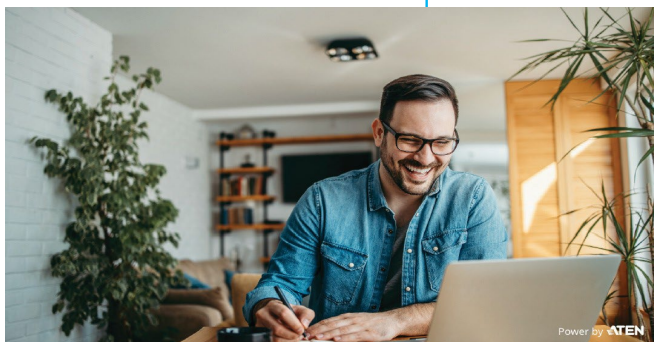
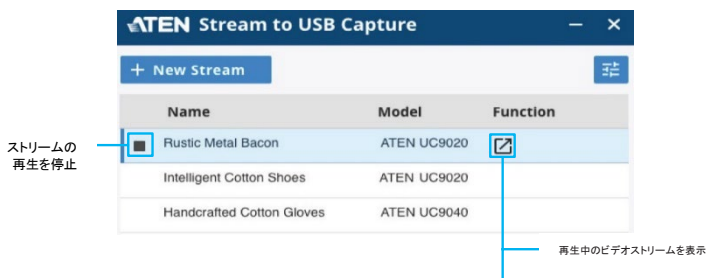
4. ビデオストリームの再生

ビデオストリームを再生および表示するには、次の手順を実行します。

1. 以下の例のように、目的のストリーミングデバイスを選択し、▶をクリックしてビデオストリームを再生します。



2. ビデオストリームの再生が開始されたら、以下の例のように🖥️をクリックして表示できます。




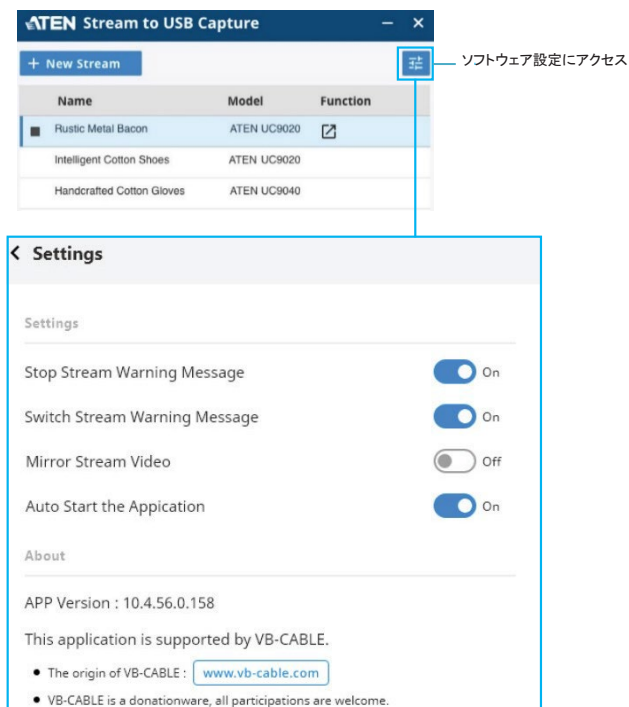
第3章 設定

この章では、Stream to USB Captureで提供されるその他の設定について説明します。


- ◆ ストリームの停止また切り替え時における警告メッセージ
- ◆ ビデオストリームのミラーリング
- ◆ ソフトウェアの自動起動

ソフトウェア設定へのアクセス

Stream to USB Captureの設定画面にアクセスするには、 をクリックします。下図はその例です。



オプションの設定

オプション	説明
ストリーミング停止 警告メッセージ	有効にすると、ビデオストリームの停止時に警告メッセージが表示されま す。
ストリーミング切り替え 警告メッセージ	有効にすると、ビデオストリームを切り替えたときに警告メッセージが表示 されます。
ビデオストリームの ミラーリング	有効にすると、下図のように、再生中のビデオストリームをミラーリングでき ます。  ストリームのミラーリング無効 ストリームのミラーリング有効
アプリケーションの 自動起動	有効にすると、コンピューターの起動時に、本ソフトウェアを自動起動しま す。