



CS1792 / CS1794

2/4-포트 USB HDMI KVMP™ 스위치
사용자 설명서

규정 준수 성명문

연방 통신 위원회 간섭 성명문

이 장비는 FCC 규칙 Part 15에 따라 Class A 디지털 장치 제한 준수 테스트를 완료했습니다. 이 제한은 장비가 상업 환경에서 운영될 때 유해한 간섭으로부터 합리적인 보호 제공을 위해 설계되었습니다. 이 장비는 무선 주파수 에너지를 발생, 사용, 방출할 수 있으며, 지침 매뉴얼에 따라 설치되거나 사용되지 않을 시 무선 통신에 유해한 간섭을 유발할 수 있습니다. 주거 지역에서 이 장비를 사용하면 유해한 간섭을 유발할 수 있으며 이 경우에 사용자는 본인의 비용으로 이 간섭을 해결하여야 합니다.

이 장치는 FCC 규칙 Part15를 준수합니다. 작동 시에는 다음의 두 조건이 적용됩니다: (1) 이 장치는 유해한 간섭을 일으키지 않을 수 있으며, 또한 (2) 이 장치는 원하지 않는 작동을 유발할 수 있는 간섭을 포함한 모든 수신된 간섭을 수용해야 합니다.

FCC 주의

규정 준수 책임이 있는 당사자가 명시적으로 승인하지 않은 변경 및 개조는 사용자의 해당 장비 작동 권한을 무효화할 수 있습니다.

경고

주거 환경에서 이 장비를 작동할 시 무선 간섭을 유발할 수 있습니다.

Achtung

Der Gebrauch dieses Geräts in Wohnumgebung kann Funkstörungen verursachen.



KCC 성명문

유선 제품용 / A급 기기 (업무용 방송 통신 기기)

이 기기는 업무용 (A)급 전자파적합기기로서 판매자 또는 사용자는 이 점을 주의하시기 바라며, 가정 외의 지역에서 사용하는 것을 목적으로 합니다.

캐나다 산업부 성명문

이 Class A 디지털 장비는 캐나다 ICES-033을 준수합니다.

CAN ICES-003 (A) / NMB-003 (A)

HDMI 트레이드마크 성명문

HDMI, HIDM 고화질 멀티미디어 인터페이스 및 HDMI 로고는 HDMI Licensing Administrator, Inc의 트레이드 마크입니다.



RoHS

이 제품은 RoHS를 준수합니다.

KVM+ 多電腦切換器類產品

設備名稱 Equipment Name	2 埠 USB HDMI KVM 多電腦切 換器 / 4 埠 USB HDMI KVM 多電腦切換器		型號 (型式) Type designa- tion (Type)	CS1792 / CS1794		
單元 Unit	限用物質及其化學符號 Restricted substances and its chemical symbols					
	鉛 Lead (Pb)	汞 Mercury (Hg)	鎘 Cadmium (Cd)	六價鉻 Hexavalent chromium (Cr ⁺⁶)	多溴聯苯 Polybrominated biphenyls (PBB)	多溴二苯醚 Polybrominated diphenyl ethers (PBDE)
電纜線 Cable	-	○	○	○	○	○
印刷電路部件 PCBA	-	○	○	○	○	○
塑膠 / 其他部件 Plastic / Other parts	○	○	○	○	○	○
金屬部件 Metal parts	-	○	○	○	○	○

備考 1. “超出 0.1 wt %” 及 “超出 0.01 wt %” 係指限用物質之百分比含量超出百分比含量基準值。

Note 1 : “Exceeding 0.1 wt %” and “exceeding 0.01 wt %” indicate that the percentage content of the restricted substance exceeds the reference percentage value of presence condition.

備考 2. “○” 係指該項限用物質之百分比含量未超出百分比含量基準值。

Note 2 : “○” indicates that the percentage content of the restricted substance does not exceed the percentage of reference value of presence.

備考 3. “-” 係指該項限用物質為排除項目。

Note 3 : “-” indicates that the restricted substance corresponds to the exemption.

製造商：宏正自動科技股份有限公司

地址：新北市汐止區大同路二段 125 號三樓

警告：為避免電磁干擾，本產品不應安裝或使用於住宅環境。

最大操作環境溫度：50°C

最大額定電壓：DC 5.3V

사용자 정보

온라인 등록

ATEN 온라인 지원 센터에 제품을 등록하십시오:

국제	http://eservice.aten.com
----	---

유선 지원

유선 지원은 아래의 번호를 참조하십시오:

국제	886-2-8692-6959
한국	82-2-467-6789
중국	86-400-810-0-810
일본	81-3-5615-5811
북미	1-888-999-ATEN ext 4988 1-949-428-1111

사용자 공지

이 설명서에 포함된 모든 정보, 문서, 사양은 제조사의 사전 공지 없이 변경될 수 있습니다. 제조사는 이 문서의 내용에 관하여 명시적으로나 암묵적으로 대리나 보증을 하지 않으며 특히 어떠한 특정 목적에 관하여 상업성 또는 적합성에 관련하여 어떠한 보증을 하지 않습니다. 본 설명서 상 제조사의 모든 소프트웨어는 현재 상태로 판매 되거나 라이선스가 부여됩니다. 구매 후 프로그램에서 결함이 발견되면, 구매자(제조사, 배급사 또는 대리점이 아닌)는 소프트웨어 결함으로 유발되는 모든 필요한 정비, 복구 및 기타 부수적이거나 결과적인 전체 손해 금액을 부담합니다.

이 시스템의 제조사는 이 장치에 행해진 비 허가 개조로 인해 유발된 모든 라디오 및/또는 TV 간섭에 대해 책임을 지지 않습니다. 이와 같은 간섭을 정정할 책임은 사용자에게 있습니다.

작동 전 올바른 작동 전압이 설정되지 않은 경우 제조사는 시스템 작동에서 유발되는 어떠한 피해에도 책임이 없습니다. 사용 전 전압 설정이 맞는지 반드시 확인하십시오.

제품 정보

전체 ATEN 제품 및 제한 없는 연결 방법에 관한 정보는 ATEN 웹 페이지 또는 ATEN 공인 대리점에 문의하십시오. 대리점 위치 및 유선 번호 목록은 ATEN 웹 페이지를 방문하십시오:

국제	http://www.aten.com
북미	http://www.aten-usa.com

패키지 구성품

모든 구성품의 정상 작동 여부를 확인하십시오. 문제 발견시 대리점에 문의하십시오.

패키지 구성품은 다음과 같습니다:

- ◆ CS1792 / CS1794 USB 2.0 HDMI KVMP 스위치 1개
- ◆ 맞춤형 HDMI KVM 케이블 세트 (CS1792) 2개
- ◆ 맞춤형 HDMI KVM 케이블 세트 (CS1794) 4개
- ◆ 펌웨어 업그레이드 케이블 1개
- ◆ 전원 아답터 1개
- ◆ 사용자 설명서 1개

목차

규정 준수 성명문	ii
사용자 정보	v
온라인 등록	v
유선 지원	v
사용자 공지	v
제품 정보	vi
패키지 구성품	vii
목차	viii
이 설명서에 관하여	x
규칙	xi

Chapter 1.

소개

개요	1
특징	3
요구 사항	4
콘솔	4
컴퓨터	4
케이블	5
운영 체제	6
컴포넌트	6
전면부	6
전면부	8

Chapter 2.

하드웨어 설치

케이블 연결	9
설치 다이어그램	11

Chapter 3.

기본 작동

개요	13
수동 전환	13
핫 플러깅	14
전원 끄기 및 다시 시작	15
포트 ID 번호 부여	15

Chapter 4.

키보드 포트 작동

포트 전환	17
포트 순환	17
포트로 바로가기	18
오토 스캔	19

핫키 설정 모드	20
HSM 불러오기	20
대체 HSM 호출 키	21
대체 포트 전환 키	21
키보드 작동 플랫폼	22
목록 전환 설정	22
USB 리셋	22
핫키 신호음 제어	23
포트 전환 키 비활성화	23
펌웨어 업그레이드 모드	23
기본 설정 복구	23
비디오 DynaSync	24
마우스 에뮬레이션 제어	24
SPC 모드	24
전원 켜짐 감지	24
HSM 요약표	25

Chapter 5.

펌웨어 업그레이드 유틸리티

시작하기 전에	27
업그레이드 시작	28
업그레이드 성공	31
업그레이드 실패	32

부록

안전 지침	33
기술 지원	35
국제	35
복미	35
사양	36
문제 해결	38
Mac 키보드 에뮬레이션	40
공장 기본 핫키 및 설정	41
ATEN 표준 보증 정책	42

이 설명서에 관하여

이 설명서는 시스템에 관하여 최대한 도움을 드리기 위해 제공되었습니다. 설명서에서는 설치, 구성 및 작동에 관하여 모든 사항을 다룹니다. 이 설명서에 있는 정보의 개요는 다음과 같습니다.

Chapter 1, 소개에서는 CS1792 / CS1794 시스템의 목적, 특징 및 장점을 설명하며 전면 패널 및 후면 패널 컴포넌트를 설명합니다. 관하여 소개합니다. 장치의 목적, 특징 및 사용의 장점과, 전면, 측면, 후면 패널 컴포넌트가 설명되어 있습니다.

Chapter 2, 하드웨어 설치에서는 설비 설치에 관한 사항을 설명합니다. 필수 단계가 설명되어 있습니다.

Chapter 3, 기본 작동에서는 CS1792 / CS1794 작동에 관한 기본 개념을 설명합니다.

Chapter 4, 키보드 포트 작동에서는 CS1792 / CS1794 설비의 핫키 작동에 관한 모든 개념 및 절차를 설명합니다.

Chapter 5, 펌웨어 업그레이드 유틸리티에서는 최신 버전 CS1792 / CS1794 펌웨어 사용 방법을 설명합니다.

부록에서는 CS1792 / CS1794 관련한 사양 및 기술 정보를 제공합니다.

주의:

- ◆ 이 설명서를 주의 깊게 읽고 설치 및 작동 절차를 주의하여 장치 및 연결된 장비의 손상을 예방하십시오.
 - ◆ 이 설명서 발행 후 제품의 기능이 추가, 개선 또는 제거되었을 수 있습니다. 최신 사용자 설명서는 <http://www.aten.com/global/en/>에서 참조하십시오.
-

규칙

이 설명서에서는 다음의 규칙을 사용합니다:

Monospaced 입력해야 하는 텍스트를 나타냅니다.

[] 눌러야 하는 키를 나타냅니다. 예를 들어 [Enter]는 엔터 키를 누르는 것을 의미합니다. 만약 키를 함께 눌러야 할 경우 [Ctrl+Alt]처럼 괄호 속 두 개 키 사이에 더하기 부호가 표시됩니다.

1. 번호가 매겨진 목록은 절차의 순차적인 단계를 나타냅니다.

◆ 총알 모양은 정보를 제공하며 순차적인 단계를 의미하지는 않습니다.

→ 다음에 나올 사항의 옵션을 선택하는 것을 나타냅니다(예: 메뉴에서 혹은 대화창에서 등). 예를 들어 Start → Run는 Start는 Start 메뉴를 열고 그 다음으로 Run을 선택하는 것을 의미합니다.

▲ 중요한 정보를 의미합니다.

이 페이지는 빈 페이지 입니다

Chapter 1

소개

개요

CS1792/ CS1794는 2-포트 USB 2.0 허브와 2-포트 (CS1792) 또는 4-포트 (CS1794) 조합으로 혁신적인 KVM 스위치 기능을 제공합니다. CS1792 / CS1794 HDMI 모니터용 인터페이스는 단일 고해상도 디스플레이 사용과 멀티 채널 오디오를 사용하여 쉽게 HDMI 신호 전환이 가능합니다.

CS1792/ CS1794는 KVM 스위치로 단일 USB 키보드, USB 마우스, HDMI 모니터 콘솔에서 2대 또는 4대의 컴퓨터에 접속 할 수 있습니다. 또한 USB 허브로 한 번에 하나씩 연결된 주변 장치에 접속할 수 있습니다.

CS1792 / CS1794의 독립 전환 기능으로 USB 주변 주변 장치 포커스가 다른 곳에 있는 동안에도 KVM 포커스가 한 대의 컴퓨터에 유지될 수 있습니다. 이 기능으로 추가 USB 허브를 구매가 필요 없으며 별도 독립형 주변장치 공유기 구매가 필요하지 않아 구입 비용을 절약할 수 있습니다.

CS1792 / CS1794는 HDMI (High Definition Multimedia Interface, 고화질 멀티미디어 인터페이스) 커넥터로 기존 설계를 더욱 향상시켜 키보드 및 마우스 데이터를 빠르고 안정적인 USB 연결을 통해 컴퓨터로 전송 합니다. HDMI는 디지털 입력 (평면 패널 디스플레이, 데이터 프로젝터, 플라즈마 디스플레이, 디지털 TV 및 셋톱박스)를 지원합니다. 따라서 모든 디스플레이 및 주변장치가 CS1792 / CS1794에 연결되면, 장치 전면 패널의 포트 선택 푸쉬 버튼 또는 콘솔 키보드의 핫키 조합 두 가지 중 편리한 방법으로 콘솔에서 원하는 소스를 선택할 수 있습니다.

디지털 오디오의 중요성 증가에 따라 CS1792 / CS1794의 HDMI 인터페이스는 멀티 채널 오디오 지원을 통합하여 Dolby True HD 및 DTS HD Master Audio와 같은 풍부한 고품질 오디오 경험을 제공합니다. 또한 단일 마이크가 각 컴퓨터의 오디오 입력을 지원하여 한 대 스피커로 여러 대 컴퓨터로부터의 오디오 출력을 한 번에 하나씩 들을 수 있습니다. USB 주변 장치와 같이 KVM 포커스는 독립적으로 가능합니다.

설치 또한 빠르고 쉬워 간단히 해당 포트에 연결만 하면 됩니다. 소프트웨어 설정이 필요하지 않으며 설치 절차도 없고 호환성 문제 또한 없습니다.

CS1792 / CS1794가 키보드 입력을 직접 통제하기 때문에 Microsoft Windows, Linux, Mac 플랫폼에서도 작동합니다.

고유 디자인과 혁신적인 기능이 갖춰진 CS1792 / CS1794는 SOHO 환경을 위한 스타일과 기능을 제공합니다. 최대 4대 HDMI 지원 컴퓨터 사이를 원활하게 전환 하고 USB 주변 장치와 고품질 오디오를 단일 콘솔에서 공유할 수 있습니다. CS17942 / CS1974는 멀티미디어 애플리케이션에 이상적이며, 데스크탑을 위해 공간 절약형의 KVM 기술을 제공합니다.

특징

- ◆ 2/4-포트 HDMI USB 2.0 KVM 스위치
- ◆ 한 대 USB 콘솔이 2대 (CS1792) 또는 4대 (CS1794) HDMI 인터페이스 컴퓨터와 2개 추가 USB 장치 제어
- ◆ 2-포트 USB 2.0 허브 내장
- ◆ USB 2.0 사양과 완벽 호환
- ◆ KVM, USB 주변 장치, 오디오 포커스의 독립 전환
- ◆ HDMI 디지털 모니터 지원 - HDMI 완벽 호환, HDCP 호환
- ◆ Dolby True HD, DTS HD Master Audio 지원
- ◆ 우수한 비디오 품질 - 480i, 480p, 720p, 1080i, and 1080p (1920 x 1200) 지원
- ◆ 와이드스크린 해상도 지원
- ◆ 전면 패널 푸시 버튼 및 핫키를 통한 컴퓨터 선택
- ◆ 멀티플랫폼 지원 - Windows 2000/XP/Vista, Linux, Mac
- ◆ 콘솔 모니터 포트 에뮬레이션/ Bypass 기능으로 대부분 마우스 드라이버 및 다기능 마우스 지원
- ◆ Video DynaSync™ - 콘솔 모니터 EDID (Extended Display Identification Data)를 저장하여 디스플레이 해상도 최적화
- ◆ 전원 켜짐 감지 - 한 대 컴퓨터의 전원이 꺼지면 자동으로 다음 전원이 켜진 컴퓨터로 전환
- ◆ 오류없는 부팅을 위한 전체 키보드 에뮬레이션
- ◆ Mac 키보드 지원 및 에뮬레이션*
- ◆ 모든 컴퓨터 및 HDMI 장치 모니터링을 위한 오토 스캔 모드
- ◆ 펌웨어 업그레이드 가능

* 1. PC 키보드 조합은 Mac 키보드를 에뮬레이션 합니다.

2. Mac 키보드는 자체 컴퓨터로만 작동합니다.

요구 사항

콘솔

- ◆ 가능한 최고 해상도 지원 HDMI 호환 모니터
- ◆ USB 마우스
- ◆ USB 키보드
- ◆ (선택사항) 마이크 및 스피커

컴퓨터

다음의 장비가 각 컴퓨터에 설치되어 있어야 합니다.

- ◆ HDMI 포트

주의: 디스플레이의 품질은 DVI 디스플레이 카드의 품질에 영향을 받습니다. 최상의 결과를 얻으려면 고품질 제품 구입을 권장합니다.

- ◆ USB Type A 포트
- ◆ 오디오 포트 (선택사항)

주의: VGA 모니터와 VGA 카드는 CS1768 / CS1788에서 지원되지만, 두 가지 모두 선택 사항입니다. 콘솔 및 컴퓨터 장비 설치에 대한 자세한 내용은 18페이지 콘솔 모니터 연결 옵션을 참조하십시오.

케이블

패키지에 2개 (CS1792) 또는 4개 (CS1794) 커스텀 HDMI KVM 케이블 세트가 제공됩니다.

주의: 콘솔 모니터에 내장 스피커가 있으며 HDMI 인터페이스를 통해 오디오를 지원하는 경우, HDMI 케이블 세트의 콘솔 끝의 스피커 커넥터를 사용하지 않아도 됩니다. 마이크 잭이 알맞은 위치에 연결되어야 합니다.

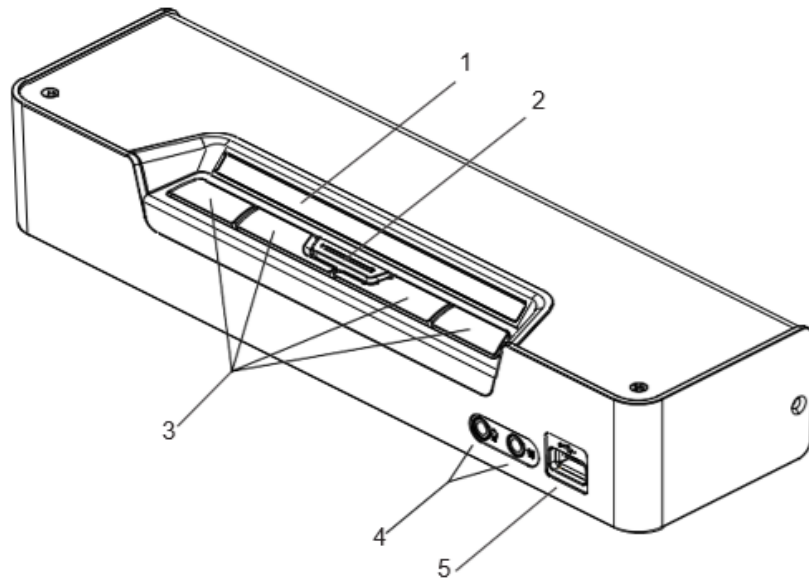
운영체제

아래 표는 지원되는 운영체제 입니다:

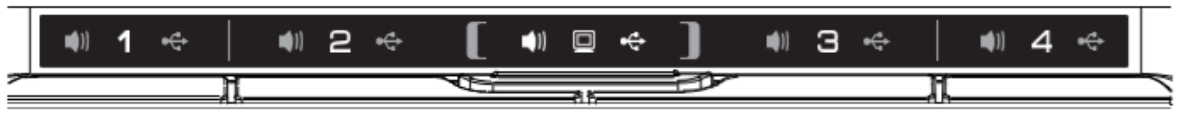
OS		버전
Windows		2000 이상
Linux	RedHat	6.0 이상
	SuSE	8.2 이상
UNIX	FreeBSD	3.51 이상
Novell	Netware	6.0 이상
Mac		OS 9 이상

컴포넌트



전면부



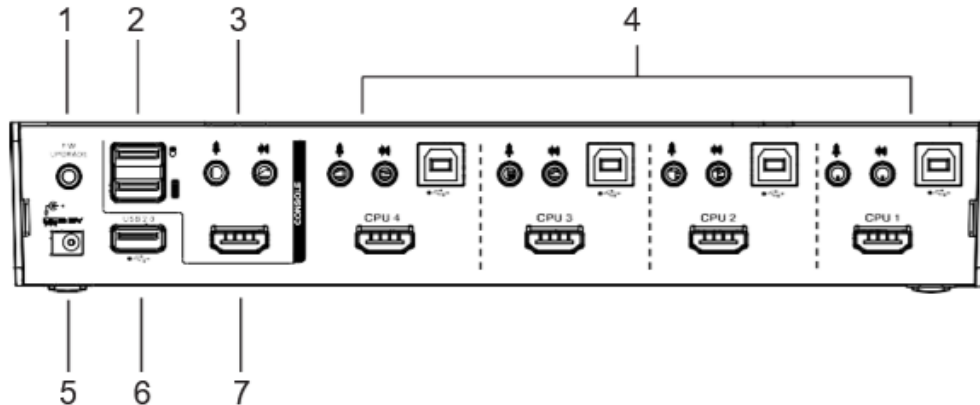
LED 상태 패널 세부 모습



주의: 위 그림의 예시는 CS1794 모습입니다. CS1792의 컴포넌트는 동일하나, CS1792는 전면 패널에 포트 선택 푸쉬 버튼이 2개, 후면 패널에 KVM 포트 섹션이 2개만 있습니다.

순번	컴포넌트	설명
1	LED 상태 패널	이 패널에는 불이 켜져 모드 및 포트 상태를 나타내는 LED 아이콘이 있습니다. 모드 및 포트 선택 푸시 버튼 각각에는 3개 해당 LED 아이콘이 있으며 오디오, KVM, USB 상태를 나타냅니다.
		모드 선택 LED KVM LED 아이콘은 모니터입니다.  오디오 KVM USB
		포트 선택 LED KVM LED 아이콘은 포트 번호입니다.  오디오 KVM USB
2	모드 선택 푸시 버튼	푸시 버튼으로 3개 포커스 모드 (KVM, 오디오, USB)를 순환할 수 있습니다.
3	포트 선택 푸시 버튼	수동 포트 선택 (13페이지 수동 전환 참조): <ul style="list-style-type: none"> ◆ 컴퓨터에 전체 포커스 (오디오, KVM, USB)를 가져오려면, a) 해당 컴퓨터에 해당하는 포트 선택 푸시 버튼을 누르거나 b) 모드 선택 푸시 버튼을 한 번 누른 다음 (모드 선택 푸시 버튼의 3개 버튼에 불이 들어옴) 해당 컴퓨터에 해당하는 포트 선택 푸시 버튼을 누르십시오. 3개 포트 아이콘 모두에 불이 들어옵니다. ◆ KVM 포커스만 컴퓨터로 가져오려면, 모드 푸시 버튼을 <i>두 번</i> 누른 다음 (모드 푸시 버튼의 KVM 아이콘에 불이 들어옴), 해당 컴퓨터에 해당하는 포트 선택 푸시 버튼을 누르십시오. 포트의 KVM 아이콘 (포트 번호)에 불이 들어옵니다. ◆ 오디오 포커스만 컴퓨터로 가져오려면, 모드 푸시 버튼을 <i>세 번</i> 누른 다음 (모드 푸시 버튼의 오디오 아이콘에 불이 들어옴), 해당 컴퓨터에 해당하는 포트 선택 푸시 버튼을 누르십시오. 포트의 오디오 아이콘에 불이 들어옵니다. ◆ USB 포커스만 컴퓨터로 가져오려면, 모드 푸시 버튼을 <i>네 번</i> 누른 다음 (모드 푸시 버튼의 USB 아이콘에 불이 들어옴), 해당 컴퓨터에 해당하는 포트 선택 푸시 버튼을 누르십시오. 포트의 USB 아이콘에 불이 들어옵니다. ◆ 스위치 1과 2를 동시에 2초 동안 누르면 오토 스캔 모드를 시작합니다 (19페이지 <i>오토 스캔</i> 참조).
4	콘솔 오디오 포트	스피커 및 마이크를 여기에 연결하십시오.
5	USB 2.0 주변 장치 포트	USB 2.0 주변 장치 (프린터, 스캐너 등)을 이 포트에 연결하십시오.

후면부



순번	컴포넌트	설명
1	펌웨어 업그레이드 포트	관리자 컴퓨터에서 펌웨어 업그레이드 데이터를 CS1792 / CS1794로 전송하는 펌웨어 업그레이드 케이블을 이 커넥터에 연결하십시오. 펌웨어 업그레이드에 관한 자세한 사항은 Chapter 5를 참조하십시오.
2	USB 콘솔 포트	USB 키보드 및 마우스를 여기에 연결하십시오.
3	콘솔 아날로그 오디오 포트	마이크와 스피커의 케이블을 여기에 연결하십시오. 각 커넥터에는 해당 아이콘이 표시되어 있습니다*
4	KVM 포트 섹션	CS1792 / CS1794를 컴퓨터에 연결하는 케이블을 여기에 연결하십시오. 각 KVM 포트는 마이크 잭, 스피커 잭, USB Type B 소켓 및 HDMI 커넥터로 구성되어 있습니다.
5	전원 잭	전원 아답터 케이블을 이 잭에 연결하십시오.
6	USB 2.0 주변 장치 포트	USB 2.0 주변 장치 (프린터, 스캐너 등)을 이 포트에 연결할 수 있습니다.
7	콘솔 모니터 포트	HDMI 모니터의 케이블을 여기에 연결하십시오.

* 콘솔 모니터에 내장 스피커가 있고 HDMI 인터페이스를 통해 오디오를 지원하는 경우, 별도 스피커 사용이 필요하지 않습니다.

Chapter 2

하드웨어 설치



1. 장치 배치에 관한 중요한 안전 정보는 33페이지에서 설명합니다.
장치 설치 전 확인하십시오.
2. 서지 전원 또는 정전기로부터 설비 손상을 예방하려면 모든 연결된 장치를 알맞게 접지하는 것이 중요합니다.
3. 설치하려는 모든 장치의 전원이 꺼져있는지 반드시 확인하십시오. 키보드 전원 켜기 기능이 있는 모든 컴퓨터의 전원 코드를 분리해야 합니다.
4. 사용 환경 온도가 높을 시 기기 표면이 과열될 수 있으므로 기기 작동에 주의하십시오. 주변 온도가 50 °C (122 °F)에 가까워지면 장치 표면 온도는 70 °C (158 °F) 이상 도달할 수 있습니다.

케이블 연결

- 주의: 1. 콘솔 모니터에 내장 스피커가 있고 HDMI를 통해 오디오를 지원하는 경우, 별도 스피커 사용이 필요하지 않습니다.
2. 설비 내 컴퓨터가 HDMI를 지원하는 경우, 커스텀 HDMI KVM 케이블 세트의 스피커 커넥터 사용이 필요하지 않습니다.
 3. 스위치에 모든 장치 연결 후 USB 마우스 및/또는 키보드가 작동하지 않는 경우, 마우스 에뮬레이션 제어를 비활성화 해야 합니다 (24페이지 *마우스 에뮬레이션 제어* 참조).
-

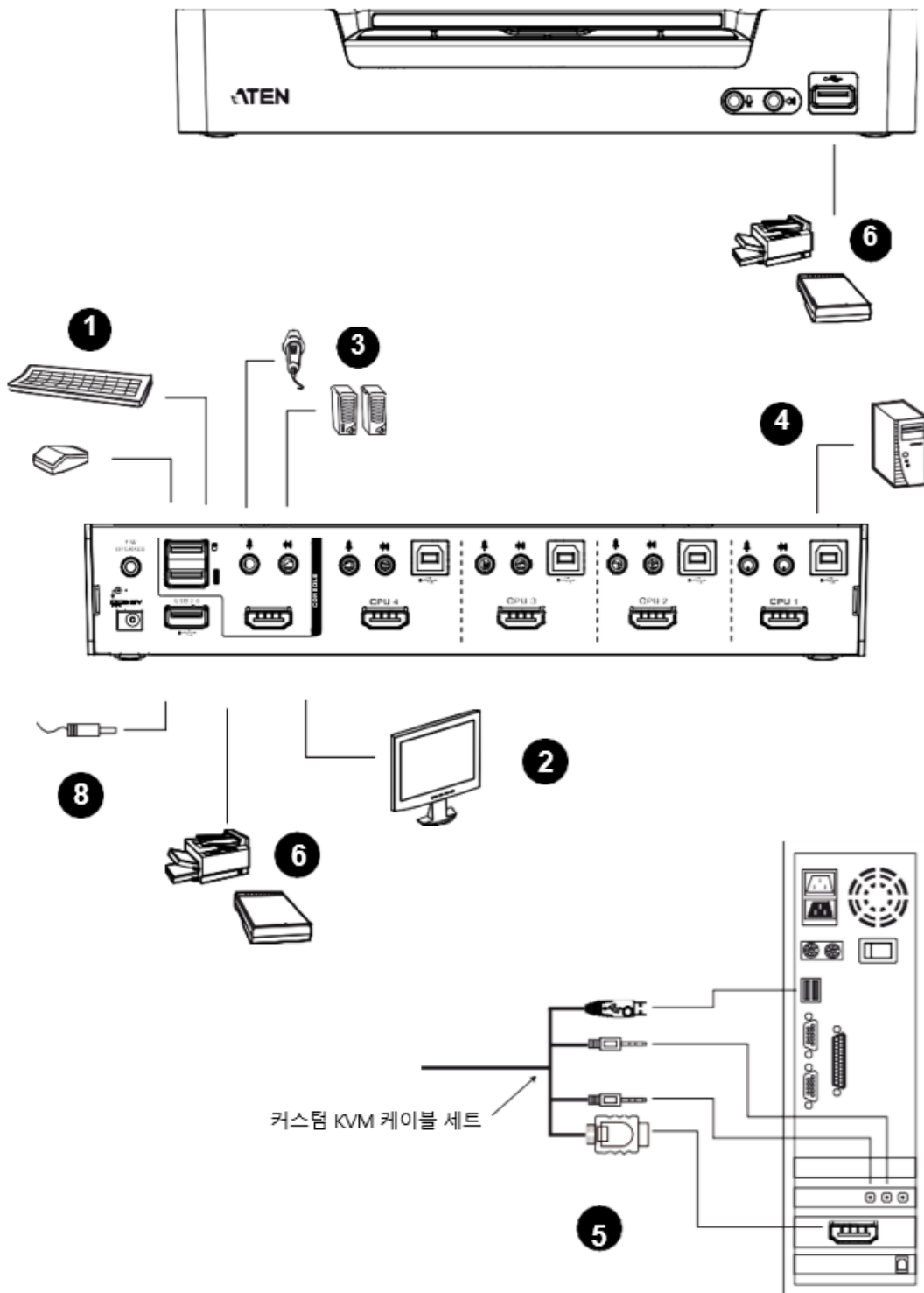
CS1792 / CS1794 설비를 설치하려면, 11페이지의 설비 다이어그램 (다이어그램 내 숫자는 아래 단계에 해당)을 참조하여 다음을 수행하십시오:

1. USB 키보드 및 USB 마우스를 장치 후면 패널의 USB 콘솔 포트에 연결하십시오.

2. HDMI 모니터를 장치 후면 패널에 있는 콘솔 HDMI 포트에 연결하십시오.
3. 별도 스피커 및 마이크를 사용하는 경우, 장치 후면 패널에 있는 콘솔 아날로그 오디오 포트에 연결하십시오.
4. 커스텀 HDMI KVM 케이블 세트를 사용하여, HDMI 케이블 커넥터와 동봉된 USB 커넥터를 스위치 후면의 해당 소켓에 연결하십시오.
5. 케이블 다른쪽 끝의 경우 HDMI 및 USB 케이블을 컴퓨터의 각 해당 포트에 연결하십시오.
6. USB 주변 장치를 USB Type-A 소켓에 연결하십시오 (한 개는 전면에, 다른 하나는 후면에 위치).
7. 모니터의 전원을 켜십시오.
8. 패키지와 함께 동봉된 전원 아답터를 AC 전원 소스에 연결한 다음, 전원 아답터 케이블을 스위치의 전원 잭에 연결하십시오.
9. 컴퓨터의 전원을 켜십시오.

주의: CS1792 / CS1794가 연결하려는 컴퓨터 및 장치가 알맞게 접지되어있는지 확인하십시오.

설치 다이어그램



이 페이지는 빈 페이지입니다.

Chapter 3

기본 작동

개요

컴퓨터 액세스에는 두 가지 편리한 방법이 있습니다. 수동 방법에는 장치의 전면 패널에 있는 모드 및 포트 선택 푸시 버튼을 누르는 것을 포함하며, 핫키에는 키보드에서 조합을 입력하는 방법이 포함됩니다. 핫키 포트 선택은 다음 장에서 설명합니다.

수동 전환

모드 선택 푸시 버튼 및 해당 포트의 푸시 버튼에는 KVM, 오디오, USB 3개 아이콘이 있습니다. 모드 푸시 버튼을 누르면 모드 푸시 버튼 아이콘에 불이 들어와 해당 KVM, 오디오, USB 모드 순환을 알립니다.

포트 선택 푸시 버튼 아이콘에 불이 들어오면 포트에 해당하는 컴퓨터의 현재 상태를 나타냅니다. 예를 들어, 포트 3 선택 푸시 버튼 위 오디오 아이콘에 불이 들어오면, 이는 포트 3에 연결된 컴퓨터에 오디오 포커스가 있음을 의미합니다.

수동 포트 선택:

- ◆ 전체 포커스 (오디오, KVM, USB)를 컴퓨터로 가져오려면, a) 컴퓨터에 해당하는 포트 선택 푸시 버튼을 누르거나 b) 모드 푸시 버튼을 한 번 누르고 (모드 푸시 버튼의 3개 아이콘에 불이 들어옴) 컴퓨터에 해당하는 포트 선택 푸시 버튼을 누르십시오. 3개 포트 아이콘 모두에 불이 들어옵니다.
- ◆ 컴퓨터에 KVM 포커스만 가져오려면, 모드 푸시 버튼을 두 번 누르고 (모드 푸시 버튼의 KVM 아이콘에 불이 들어옴), 그 다음 컴퓨터에 해당하는 포트 선택 푸시 버튼을 누르십시오. 포트의 KVM 아이콘 (포트 번호)에 불이 들어옵니다.
- ◆ 컴퓨터에 오디오 포커스만 가져오려면, 모드 푸시 버튼을 세 번 누르고 (모드 푸시 버튼의 오디오 아이콘에 불이 들어옴), 컴퓨터에 해당하는 포트 선택 푸시 버튼을 누르십시오. 포트의 오디오 아이콘에 불이 들어옵니다.

(다음 페이지에 계속)

(이전 페이지에서 계속)

- ◆ 컴퓨터에 USB 포커스만 가져오려면, 모드 푸시 버튼을 네 번 누르고 (모드 푸시 버튼의 USB 아이콘에 불이 들어옴), 그 다음 컴퓨터에 해당하는 포트 선택 푸시 버튼을 누르십시오. 포트의 USB 아이콘에 불이 들어옵니다.
- ◆ 포트 선택 푸시 버튼 1 및 2를 동시에 2초 동안 길게 누르면 오토 스캔 모드를 시작합니다. 자세한 사항은 19페이지 *오토 스캔*을 참조하십시오.

주의: 각 포트 선택 푸시 버튼을 누르고 놓아 오토 스캔 모드를 정지하십시오. KVM 포커스는 사용자가 누른 푸시 버튼의 해당 포트에 연결된 컴퓨터로 이동합니다.

핫 플러깅

CS1792 / CS1794는 핫 플러깅을 지원하여 전원을 끄지 않고 USB 허브 포트에서 케이블을 분리한 다음 다시 연결하는 것으로 설비에서 컴포넌트를 제거하거나 다시 추가할 수 있습니다.

전원 끄기 및 재시작

장치의 전원을 꺼야 할 경우, 다시 시작하기 전에 다음을 수행해야 합니다:

1. 스위치에 연결된 모든 컴퓨터 전원을 끄십시오.
2. 스위치의 전원 아답터 케이블을 분리하십시오.
3. 10초 동안 기다린 다음 스위치의 전원 아답터 케이블을 다시 연결하십시오.
4. 스위치 전원을 켜 후 컴퓨터 전원을 켜십시오.

포트 ID 번호 부여

CS1792 / CS1794 설비에 있는 각 포트에는 고유 포트 번호 할당됩니다 (CS1792에 1 및 2, (CS1794에 1, 2, 3, 4). 포트 번호는 스위치 후면 패널에 표시되어 있습니다 (자세한 사항은 8페이지 *후면부* 참조).

컴퓨터의 포트 ID는 연결된 KVM 포트 번호에서 파생됩니다. 예를 들어, KVM 포트 2에 연결된 컴퓨터에는 Port ID 2가 있습니다.

포트 ID는 어떤 컴퓨터가 KVM USB 주변 장치를 가질 것인지, 핫키 포트 선택 모드가 있는 오디오 포커스를 가질 것인지 지정합니다 (자세한 사항은 18페이지 *포트로 바로가기* 참조).

이 페이지는 빈 페이지입니다.

Chapter 4

키보드 작동 모드

CS1792 / CS1794는 키보드에서 KVM 설비의 편리한 제어 및 구성이 가능한 광범위하고 사용이 쉬운 핫키 기능을 제공합니다. 핫키는 KVM, USB 허브 및 오디오 포커스의 비동기식 (독립) 전환을 제공합니다. CS1792로 한 컴퓨터에 KVM 콘솔 포커스를 부여하고 다른 컴퓨터에는 USB 또는 오디오 포커스를 부여할 수 있습니다. 예를 들어 CS1794로 한 컴퓨터에 KVM 포커스를, 다른 컴퓨터에 USB 허브 포커스를, 다른 두 컴퓨터에 오디오 포커스를 부여할 수 있습니다.

포트 전환

모든 포트 전환은 Scroll Lock 키를 두 번 탭 하여 시작합니다. 아래 표는 각 조합이 수행하는 작동에 관한 설명입니다.

주의: 컴퓨터에서 사용 중인 다른 프로그램과 Scroll Lock 키 사용에 충돌이 있는 경우, Ctrl 키를 대신 사용할 수 있습니다. 자세한 사항은 21페이지 *대체 HSM 호출 키*를 참조하십시오.

포트 순환

핫키	작동
[Scroll Lock] [Scroll Lock] [Enter]	현재 KVM 포커스가 있는 포트에서 KVM, USB 허브 및 오디오 포커스를 설비의 다음 포트에 가져옵니다 (CS1792의 경우 1-2, CS1794의 경우 2-3, 3-4, 4-1).
[Scroll Lock] [Scroll Lock] [K] [Enter]	현재 포커스가 있는 포트에서 KVM 포커스만 설비의 다음 포트에 가져옵니다. USB 및 오디오 포커스는 원래 위치에 유지됩니다.
[Scroll Lock] [Scroll Lock] [U] [Enter]	현재 USB 허브 포커스가 있는 포트에서 포커스를 설비의 다음 포트에 가져옵니다. KVM 및 오디오 포커스는 원래 위치에 유지됩니다.
[Scroll Lock] [Scroll Lock] [S] [Enter]	현재 포커스가 있는 포트에서 설비의 다음 포트에 오디오 포커스만 가져옵니다. KVM 및 USB 허브 포커스는 원래 위치에 유지됩니다.

포트로 바로가기

핫키	작동
[Scroll Lock] [Scroll Lock] [n] [Enter]	지정된 포트에 해당하는 포트에 연결된 컴퓨터로 KVM, USB 허브, 오디오 포커스를 가져옵니다.
[Scroll Lock] [Scroll Lock] [n] [K] [Enter]	지정된 포트에 연결된 컴퓨터로 KVM 포커스만 가져옵니다. USB 허브 및 오디오 포커스는 현재 위치에 유지됩니다.
[Scroll Lock] [Scroll Lock] [n] [U] [Enter]	USB 허브 포커스만 지정된 포트에 연결된 컴퓨터로 가져옵니다. KVM 및 오디오 포커스는 현재 위치에 유지됩니다.
[Scroll Lock] [Scroll Lock] [n] [S] [Enter]	지정된 포트에 연결된 컴퓨터로 오디오 포커스만 가져옵니다. KVM 및 USB 허브 포커스는 현재 위치에 유지됩니다.
[Scroll Lock] [Scroll Lock] [n] [K] [U] [Enter]	KVM 및 USB 허브 포커스를 지정 포트에 연결된 컴퓨터로 가져옵니다. 오디오 포커스는 현재 위치에 유지됩니다.
[Scroll Lock] [Scroll Lock] [n] [K] [S] [Enter]	KVM 및 오디오 포커스를 지정된 포트에 연결된 컴퓨터로 가져옵니다. USB 허브 포커스는 현재 위치에 유지됩니다.
[Scroll Lock] [Scroll Lock] [n] [U] [S] [Enter]	USB 허브 및 오디오 포커스를 지정된 포트에 연결된 컴퓨터로 가져옵니다. KVM 포커스는 현재 위치에 유지됩니다.

주의: n은 컴퓨터의 포트 ID 번호 (1, 2, 3, 4)를 의미합니다. 자세한 사항은 15페이지 *포트 ID 번호 부여*를 참조하십시오. 핫키 조합 입력 시 알맞은 n으로 교체하십시오.

오토 스캔

CS1792 / CS1794의 오토 스캔 기능은 자동으로 일정 간격으로 KVM 포커스를 컴퓨터 포트를 통해 순환합니다. 이 기능으로 수동으로 한 포트에서 다른 포트에 전환하는 문제 없이 컴퓨터 활동을 모니터링 할 수 있습니다. 아래 표는 세부사항입니다.

핫키	작동
[Scroll Lock] [Scroll Lock] [A] [Enter]	오토 스캔을 호출합니다. KVM 포커스가 5초 간격으로 포트에서 포트에 순환합니다. 이 설정은 기본 설정입니다.
[Scroll Lock] [Scroll Lock] [A] [n] [Enter]	KVM 포커스가 n초 간격으로 포트에서 포트에 순환합니다.

주의: 1. n은 CS1792 / CS1794가 다음 포트에 이동하기 전에 체류하는 초의 값을 의미합니다.

이 핫키 조합 입력 시 1-99 사이의 숫자로 n을 변경하십시오.

2. 오토 스캔 모드가 활성화 중일 때, 일반 키보드 및 마우스 기능은 중지되며 키 입력 및 마우스 클릭에 호환되는 오토 스캔 모드만 입력 가능합니다. 일반 콘솔 제어를 다시 가져오려면 오토 스캔 모드에서 나가야 합니다.

3. 비디오 포커스가 포트에서 포트에 전환되어도, 키보드, 마우스, USB는 전환되지 않습니다. 이 포커스들은 오토 스캔 시작 시에 있던 포트에 유지됩니다.

핫키 설정 모드

핫키 설정 모드는 스위치 구성 설정에 사용됩니다. 모든 작동은 핫키 설정 모드 (HSM)을 호출하여 시작합니다.

HSM 호출

HSM 호출은 다음을 수행하십시오:

1. [Num Lock]를 길게 누르십시오.
2. [-]를 눌렀다 놓으십시오.
3. [Num Lock]를 놓으십시오.

주의: HSM을 호출하는 대체 키 조합이 있습니다. 자세한 사항은 아래를 참조하십시오.

HSM이 활성화 되면, Caps Lock 및 Scroll Lock LED가 연속으로 깜빡이며 HSM이 활성화 되었음을 나타냅니다. HSM 종료 시 깜빡임이 멈추며 정상 상태로 돌아갑니다.

일반 키보드 및 마우스 기능은 중지되며 핫키 호환 키 입력 및 마우스 클릭 (다음 섹션에서 설명)만 입력 가능합니다.

핫키 작동 일부가 종료되면, 자동으로 핫키 모드에서 나옵니다. 일부 작업은 수동으로 종료해야 합니다. HSM을 수동으로 나가려면, Esc나 스페이스바를 누르십시오.

대체 HSM 호출 키

HSM 호출 키 대체 세트는 기본 설정이 컴퓨터에서 구동중인 프로그램과 충돌 시를 위해 제공됩니다.

대체 HSM 호출 세트로 전환하려면, 다음을 수행하십시오:

1. HSM을 호출하십시오 (20페이지 참조).
2. [H]를 눌렀다 놓으십시오.

HSM 호출 키가 Ctrl (Num Lock 대체) 키와 F12 (마이너스 키 대체) 키로 변경됩니다.

주의: 이 절차는 두 개 방법 간 토글됩니다. 기존 HSM 호출 키로 되돌아가려면, HSM을 호출한 다음 H 키를 다시 눌렀다 놓으십시오.

대체 포트 전환 키

포트 전환 작동 키는 Scroll Lock 키를 두 번 탭 ([Scroll Lock] [Scroll Lock]) 하는 것에서 Ctrl 키를 두 번 탭하는 것으로 변경할 수 있습니다. 포트 전환 작동 키를 변경하려면, 다음을 수행하십시오:

1. HSM을 호출하십시오 (20페이지 참조).
2. [T]를 눌렀다 놓으십시오.

주의: 이 절차는 두 개 방법 간 토글됩니다. 기존 [Scroll Lock] [Scroll Lock] 방법으로 되돌아가려면, HSM을 호출한 다음 T 키를 다시 눌렀다 놓으십시오.

키보드 작동 플랫폼

CS1792 / CS1794의 기본 포트 구성은 PC 호환 키보드 운영 플랫폼용입니다. 예를 들어, 콘솔이 PC 호환 키보드를 사용하며 포트에 Mac이 연결된 경우, PC 호환 키보드가 Mac 키보드를 에뮬레이션 하도록 포트의 키보드 작동 플랫폼 구성을 변경할 수 있습니다. 절차는 다음과 같습니다:

1. 설정하려는 포트에 KVM을 불러오십시오.
2. HSM을 호출하십시오 (20페이지 참조).
3. 알맞은 기능 키 (아래 표 참조)를 눌렀다 놓으십시오. 이 절차를 완료한 후 자동으로 HSM에서 나갑니다.

기능 키	작동
[F2]	Mac 키보드 에뮬레이션을 활성화 합니다. 자세한 사항은 40 페이지 <i>Mac 키보드 에뮬레이션</i> 을 참조하십시오.
[F10]	키보드 작동 플랫폼을 자동 감지 및 설정합니다.

스위치 설정 나열

현재 스위치 설정 목록을 보려면, 다음을 수행하십시오:

1. 텍스트 편집기 또는 워드 프로세서를 열고 커서를 페이지 창에 위치시키십시오.
2. HSM을 호출하십시오 (20페이지 참조).
3. [F4]를 눌렀다 놓아 설정을 표시하십시오.

USB 재설정

USB 포커스가 없어 재설정이 필요하면 다음을 수행하십시오:

1. HSM을 호출하십시오 (20페이지 참조).
2. [F5]를 눌렀다 놓으십시오.

핫키 신호음 제어

신호음은 핫키 토글로 On 및 Off 할 수 있습니다. 신호음을 토글하려면 다음을 수행하십시오:

1. HSM을 호출하십시오 (20페이지 참조).
2. [B]를 눌렀다 놓으십시오.

신호음 On 또는 Off가 토글됩니다.

포트 전환 키 비활성화

1. HSM을 호출하십시오 (20페이지 참조).
2. [X] [Enter]를 누르십시오.

주의: 이 절차는 토글입니다. 포트 전환 키를 활성화 하려면 1단계와 2단계를 반복하십시오.

펌웨어 업그레이드 모드

CS1792 / CS1794를 펌웨어 업그레이드 모드로 설정하려면, 다음을 수행하십시오:

1. HSM을 호출하십시오 (20페이지 참조).
2. 입력: upgrade
3. [Enter]를 누르십시오.

전면 패널 LED가 깜빡이며 펌웨어 업그레이드 모드가 실행중임을 나타냅니다

주의: 펌웨어 업그레이드 모드에서 나가려면, 스위치 전원을 꺼야합니다.

기본 설정 복구

1. HSM을 호출하십시오 (20페이지 참조).
2. [R] [Enter]를 누르십시오.

모든 핫키 설정이 공장 기본 설정으로 돌아갑니다.

비디오 DynaSync™

비디오 DynaSync를 호출하여 CS1792 / CS1794가 콘솔 모니터의 EDID (확장 디스플레이 식별 데이터)를 저장하여 디스플레이 해상도를 최적화하도록 하려면, 다음을 수행하십시오:

1. HSM을 호출하십시오 (20페이지 참조).
2. [D]를 누르십시오.

마우스 에뮬레이션 제어

마우스 에뮬레이션 제어는 스위치에서 컴퓨터, 마우스, 키보드 간 연결 모방에 사용됩니다. 일부 USB 멀티 버튼 마우스 및 멀티미디어 키보드는 마우스 에뮬레이션 제어 활성화로는 작동하지 않으므로, 작동을 위해서는 마우스 에뮬레이션 제어를 비활성화해야 합니다. 마우스 에뮬레이션 활성화 및 비활성화 간 전환은 다음을 수행하십시오:

1. HSM을 호출하십시오 (20페이지 참조).
2. [M]을 누르십시오.

SPC 모드

키보드/마우스를 SPC 모드 사용을 설정하여 특수 운영 체제에서 표준 키보드/마우스로 작동하도록 하려면, 다음을 수행하십시오:

1. HSM을 호출하십시오 (20페이지 참조).
2. [F1]을 누르십시오.

전원 켜짐 감지

전원 켜짐 감지 기능으로 포커스 컴퓨터의 전원이 꺼지는 경우, 스위치가 자동으로 다음 전원이 켜진 컴퓨터로 전환됩니다. 전원 켜짐 감지는 활성화 또는 비활성화 가능합니다. 기본 설정은 활성화입니다. 전원 켜짐 감지를 비활성화 하려면 다음을 수행하십시오:

1. HSM을 호출하십시오 (20페이지 참조).
2. [E]를 누르십시오.

이 설정은 토글입니다. 활성화하려면 반복 하십시오.

HSM 요약표

HSM (20페이지 참조) 호출 후, 다음 키 중 하나를 입력하여 해당 기능을 수행하십시오:

키	기능
[H]	기본 및 대체 HSM 호출 키 사이를 토글합니다.
[T]	기본 및 대체 포트 전환 키 사이를 토글합니다.
[F2]	Mac 키보드 에뮬레이션을 활성화 합니다.
[F10]	키보드 작동 플랫폼을 자동 감지 및 설정합니다.
[F4]	텍스트 편집기 또는 워드 프로세서를 통해 스위치의 현재 설정을 인쇄합니다.
[F5]	USB 키보드 및 마우스 재설정을 수행합니다.
[B]	신호음 On 및 Off를 토글합니다.
[X] [Enter]	포트 전환 키를 활성화/비활성화 합니다.
[R] [Enter]	핫키 설정을 기본 설정으로 재설정 합니다.
[upgrade] [Enter]	펌웨어 업그레이드 모드를 호출합니다.
[D]	비디오 DynaSync™ 기능을 호출하며, 이 기능은 콘솔 모니터의 EDID를 최적 디스플레이 해상도로 저장합니다.
[E]	전원 켜짐 감지 기능을 활성화/비활성화 합니다.
[M]	마우스 에뮬레이션 활성화 및 비활성화 사이를 토글합니다.
[F1]	키보드 및 마우스를 SPC 모드로 설정하여 특수 운영 체제에서 표준 (104키) 키보드 및 마우스로 작동하도록 합니다.

이 페이지는 빈 페이지입니다.

Chapter 5

펌웨어 업그레이드 유틸리티

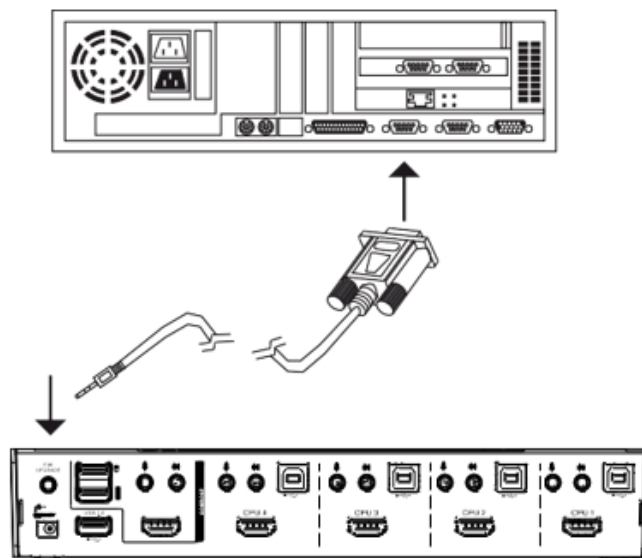
Windows 기반의 펌웨어 업그레이드 유틸리티 (FWUpgrade.exe)는 CS1792 / CS1794의 펌웨어 업그레이드를 위한 원활하고 자동화된 프로세스를 제공합니다.

유틸리티는 펌웨어 업그레이드 패키지 일부로 제공되며 각 장치별로 특화되어 있습니다. 새로운 펌웨어 개정판이 출시되면 새 펌웨어 업그레이드 패키지가 ATEN 웹사이트에 게시됩니다. 주기적으로 웹사이트를 확인하여 펌웨어 관련 최신 패키지 및 정보를 참조하십시오.

시작하기 전에

펌웨어업 업그레이드 패키지를 준비하려면 다음을 수행하십시오:

1. KVM 설비의 일부가 아닌 컴퓨터에서 ATEN 웹사이트를 방문하여 장치 (CS1792 / CS1794)와 관련된 모델 이름을 선택하면 이용 가능한 펌웨어 업그레이드 패키지의 리스트가 나타납니다.
2. 설치하려는 (일반적으로 가장 최신 버전) 펌웨어 업그레이드 패키지를 선택하고 컴퓨터에 다운로드 하십시오.
3. 제공되는 *펌웨어 업그레이드 케이블*을 사용하여 컴퓨터의 COM 포트를 스위치의 펌웨어 업그레이드 포트에 연결하십시오.



(다음 페이지에 계속.)

4. CS1792 / CS1794 설비의 컴퓨터 전원을 끄십시오.
5. 펌웨어 업그레이드 모드를 호출하십시오 (23페이지 참조).

전면 패널 LED가 함께 깜빡이며 펌웨어 업그레이드 모드가 실행중임을 나타냅니다.

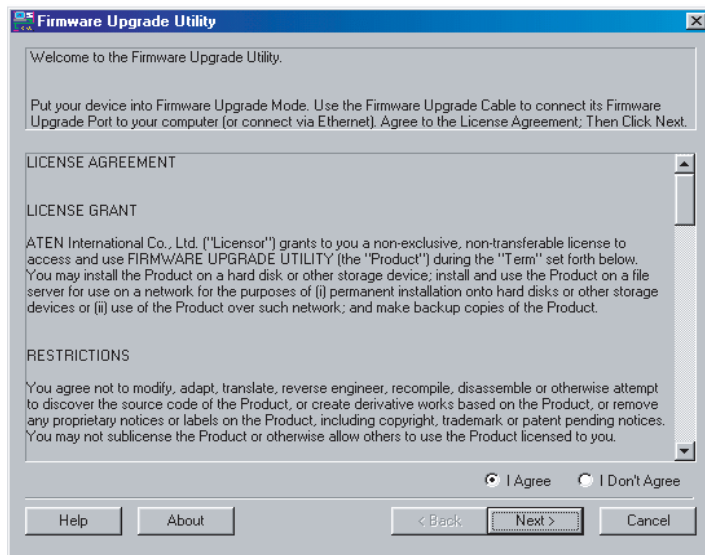
업그레이드 시작하기

주의: 펌웨어 업그레이드 수행 중 CS1792 / CS1794의 전원 잭을 분리하지 마십시오.

펌웨어를 업그레이드 하려면:

1. 다운로드한 펌웨어 업그레이드 패키지 파일을 실행하십시오. 파일 아이콘을 클릭하거나 명령행을 열고 전체 경로를 입력하는 두 가지 방법으로 실행할 수 있습니다.

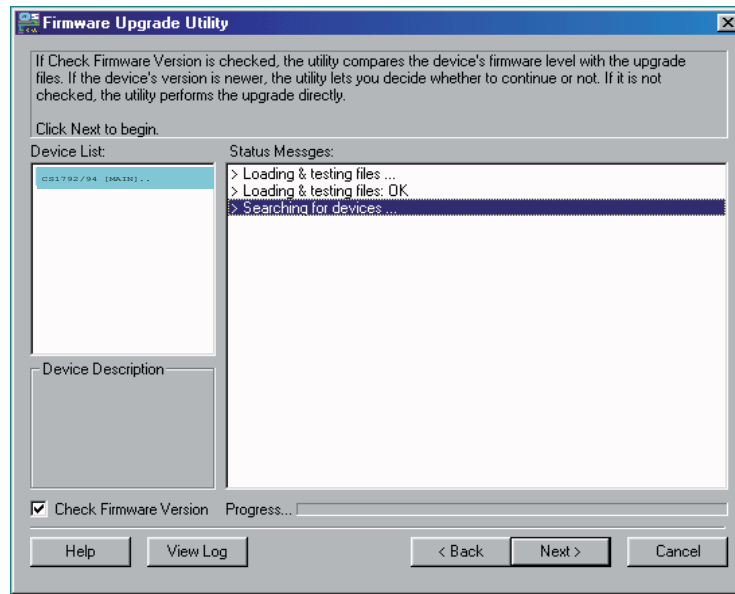
펌웨어 업그레이드 유틸리티 시작 화면이 나타납니다:



주의: 이 섹션의 예시 화면은 참조용입니다. 펌웨어 업그레이드 유틸리티 실제 화면의 문구나 레이아웃은 예시와 다소 다를 수 있습니다.

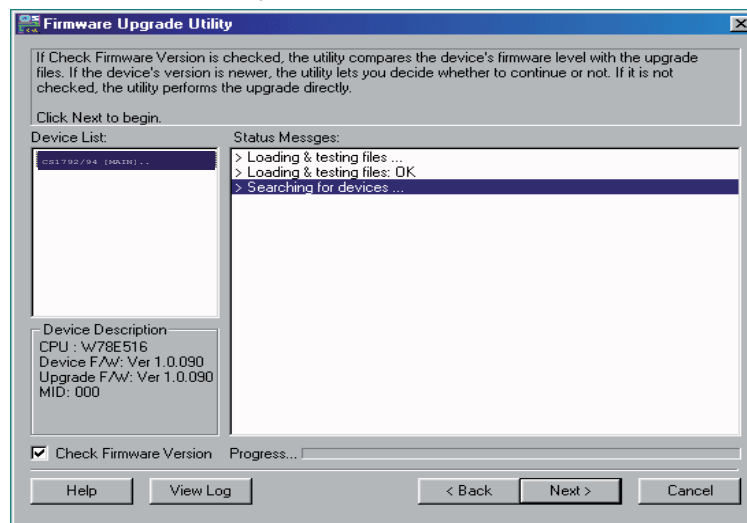
2. 라이선스 약관을 읽고 (*I Agree* 버튼을 활성화 합니다) *Nex*를 클릭하여 계속 수행하십시오.

3. 펌웨어 업그레이드 유틸리티 메인 화면이 나타납니다:



유틸리티가 설비를 검사합니다. 패키지로 업그레이드 가능한 모든 장치가 Device List (장치 목록) 패널에 나열됩니다.

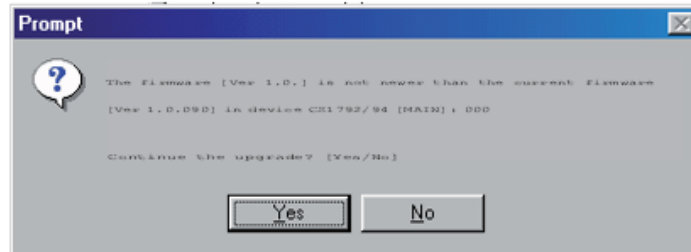
4. 목록에서 장치를 선택하면, Device Description (장치 설명) 패널에 설명이 나타납니다.



장치를 선택한 후, Next를 클릭하여 업그레이드를 수행하십시오.

(다음 페이지에 계속.)

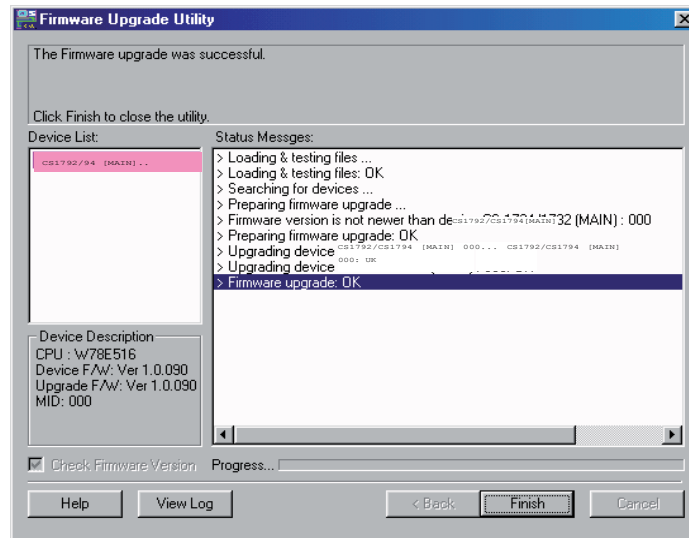
5. Check Firmware Version (펌웨어 버전 확인)을 활성화 한 경우, 유틸리티가 장치의 펌웨어 수준을 업그레이드 파일과 비교합니다. 장치 버전이 업그레이드 버전보다 높은 경우, 대화 상자가 나타나 상황을 알리며 계속 또는 취소 옵션을 제시합니다.



Check Firmware Version (펌웨어 버전 확인)을 활성화하지 않은 경우, 유틸리티가 펌웨어 버전을 확인하지 않고 업그레이드 파일을 설치합니다. 업그레이드 절차 시, 상태 메시지가 Status Messages (상태 메시지) 패널에 나타나며, Progress (진행) 바에 완료까지의 진행 상황이 표시됩니다.

업그레이드 성공

업그레이드가 완료된 후, 업그레이드 절차가 성공적으로 완료 되었음을 알리는 화면이 나타납니다:



Finish를 클릭하여 펌웨어 업그레이드 유틸리티를 닫습니다.

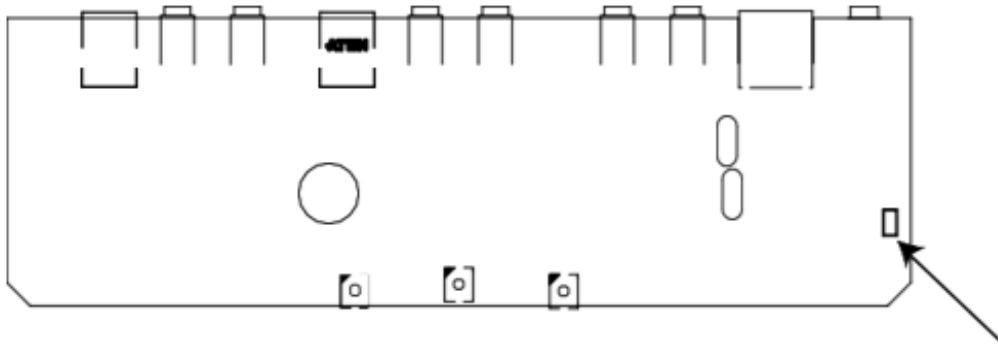
성공적으로 완료 후, 스위치가 펌웨어 업그레이드 모드에서 나가며 자체 재설정 합니다.

업그레이드 실패

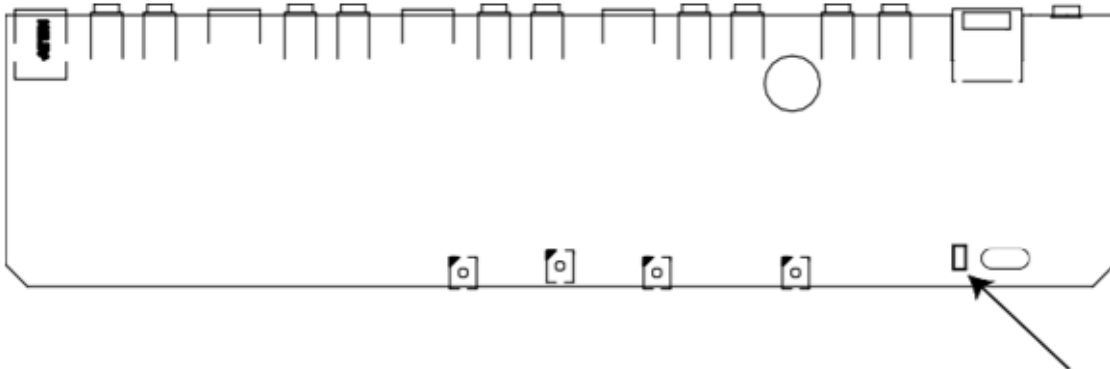
Upgrade Succeeded (업그레이드 성공) 화면이 나타나지 않으면 업그레이드가 성공적으로 완료되지 않았음을 의미합니다. 이 경우 다음을 수행하십시오:

1. CS1792 / CS1794의 전원을 끄고 덮개를 제거하십시오.
2. 점퍼 캡을 사용하여, J11 (CS1792) / J17 (CS1794)로 표시된 메인 보드의 점퍼를 단락하십시오. 아래 그림은 CS1792 / CS1794의 보드에 위치한 점퍼를 나타냅니다.

CS1792



CS1794



3. CS1792 / CS1794의 전원을 켜십시오. 공장 기본 펌웨어로 작동하게 됩니다.
4. 펌웨어 업그레이드 절차를 다시 수행하십시오.
5. 업그레이드 절차가 완료되면, 스위치의 전원을 끄고, J11/J17에서 점퍼 캡을 제거하고, 덮개를 닫은 다음 CS1792 / CS1794의 전원을 다시 켜십시오.

안전지침

- ◆ 이 제품은 실내 사용 전용입니다.
- ◆ 사용 지침을 모두 읽으시고 참조용으로 보관하십시오.
- ◆ 장치에 표시된 모든 경고 및 주의사항을 따르십시오.
- ◆ 장치를 불안정한 지지면 (카트, 스탠드, 탁자 등)에 두지 마십시오. 장치를 떨어트리면 심각한 손상이 초래됩니다.
- ◆ 물 근처에서 장치를 사용하지 마십시오.
- ◆ 장치를 라디에이터 또는 히터 가까이 또는 위에 두지 마십시오.
- ◆ 장치 캐비닛에는 환기가 충분히 되도록 슬롯과 구멍이 있습니다. 안정적인 작동 및 과열을 방지하기 위해서 이 구멍을 절대 막거나 덮지 마십시오.
- ◆ 장치는 통풍구가 막힐 위험이 있는 폭신한 지지면(침대, 소파, 카펫 등)에 절대 두면 안됩니다. 마찬가지로, 장치가 충분히 환기되지 않는 불박이장에도 두면 안됩니다.
- ◆ 장치에 액체류를 절대 흘리지 마십시오.
- ◆ 청소 전 벽면 콘센트에서 장치 콘센트를 분리하십시오. 액체 또는 스프레이형 클리너를 사용하지 마십시오. 젖은 헝겊을 사용하여 청소하십시오.
- ◆ 장치는 표시 라벨에 쓰인 전원 유형에 따라 작동해야 합니다. 사용 가능한 전원 유형을 잘 모르는 경우 대리점이나 지역 전력 회사에 문의하십시오.
- ◆ 설비 손상을 예방하기 위해 모든 장치를 접지하는 것을 잊지 말아야 합니다.
- ◆ 케이블과 전원 코드를 주의해서 배선하십시오. 케이블 위에 물건을 올려 놓지 마십시오.
- ◆ 전원 코드와 케이블을 정리하여 밟거나 걸려 넘어지지 않도록 주의하십시오.
- ◆ 캐비닛 슬롯에 어떤 물체도 넣지 마십시오. 물체가 위험한 전압 위치를 건드릴 수 있으며 전류가 흘러 화재나 전기 쇼크가 올 수 있습니다
- ◆ 장치를 절대 스스로 수리하려 하지 마십시오. 모든 수리는 자격을 갖춘 수리 기사에게 문의하십시오.

- ◆ 다음의 상태가 발생하면, 벽면 콘센트에서 플러그를 뽑고 자격을 갖춘 서비스 직원에게 문의하여 수리 받으십시오.
 - ◆ 전원 코드나 플러그가 손상 또는 마모된 경우.
 - ◆ 장치에 액체류를 쏟은 경우.
 - ◆ 장치가 비나 물에 젖은 경우.
 - ◆ 장치를 떨어트렸거나 캐비닛이 망가진 경우.
 - ◆ 장치가 성능에 현저한 이상이 있으며 수리가 필요한 경우.
 - ◆ 지침을 따라 작동해도 장치가 정상적으로 작동하지 않는 경우.
- ◆ 작동 지침에서 다루는 제어만 조절하십시오. 적합하지 않은 조절이나 기타 제어는 장치에 손상을 가할 수 있으며 이는 전문 기술자에게 수리에 많은 작업량이 요구됩니다.
- ◆ "UPGRADE" 라고 적힌 RJ-11 커넥터를 공중 통신 네트워크에 연결하지 마십시오.

기술 지원

국제

- ◆ 온라인 기술 지원 - 고장수리, 서류 및 소프트웨어 업데이트: <http://eservice.aten.com>
- ◆ 유선 지원은 v 페이지의 *유선 지원*을 참조하십시오:

북미

이메일 지원		support@aten-usa.com
온라인 기술 지원	문제해결 서류 소프트웨어 업데이트	http://eservice.aten.com
유선 지원		1-888-999-ATEN ext 4988

문의 전 다음 정보를 미리 준비하십시오:

- ◆ 제품 모델 번호, 시리얼 번호, 구입일자
- ◆ 운영 체제, 개정 레벨, 확장 카드 및 소프트웨어를 포함하는 컴퓨터 사양
- ◆ 오류 발생 시 표시된 오류 메시지
- ◆ 오류가 발생한 작동 순서
- ◆ 기타 도움이 될 만한 정보

사양

기능		CS1792	CS1794	
컴퓨터 연결		2	4	
포트 선택		Front Panel Pushbuttons; Hotkeys		
커넥터	콘솔 포트	키보드	1 x USB Type A Female (Black; rear panel)	
		비디오	1 x HDMI Female (Black)	
		마우스	1 x USB Type A Female (Black; rear panel)	
		스피커	2 x Mini Stereo Jack Female (Green; 1 x front, 1 x rear)	
		마이크	2 x Mini Stereo Jack Female (Pink; 1 x front, 1 x rear)	
	KVM 포트	키보드/마우스	2 x USB Type B Female (White)	4 x USB Type B Female (White)
		비디오	2 x HDMI Female (Black)	4 x HDMI Female (Black)
		스피커	2 x Mini Stereo Jack Female (Green)	4 x Mini Stereo Jack Female (Green)
		마이크	2 x Mini Stereo Jack Female (Pink)	4 x Mini Stereo Jack Female (Pink)
	F/W 업그레이드		1 x 4-conductor 3.5 mm Jack (Black)	
	전원		1 x DC Jack	
USB 2.0 포트		2 x USB Type A Female (White; 1 x front panel; 1 x rear panel)		
스위치	선택됨	3 x Pushbutton	5 x Pushbutton	
LED	오디오	3 (Green)	5 (Green)	
	KVM	3 (Orange)	5 (Orange)	
	USB	3 (Green)	5 (Green)	
에뮬레이션	키보드 / 마우스	USB		
비디오		1920 x 1080 @ 60 Hz / 1920 x 1200 @ 60 Hz		
스캔 간격		1-99 secs. (Default: 5 secs)		
소비 전력		DC5.3V:2.7W:28BTU/h	DC5.3V:4.88W:38BTU/h	
		주의: ♦ Watt 측정 단위는 장치의 외부 부하가 없는 일반 전력 소비를 의미합니다. ♦ BTU/h 단위 측정은 완전 과부하 시 장치의 전력 소비를 의미합니다.		
환경	사용 온도	0-50°C		
	보관 온도	-20-60°C		
	습도	비응축 상태에서 0-80% RH		

기능		CS1792	CS1794
제품 외관	소재	금속, 플라스틱	
	무게	0.42 kg (0.93 lb)	0.53 kg (1.17 lb)
	치수 (L x W x H)	20.63 x 7.24 x 4.40 cm (8.12 x 2.85 x 1.73 in)	26.20 x 7.24 x 4.56 cm (10.33 x 3.02 x 1.73 in)

문제 해결

작동 문제는 다양한 원인으로 인해 발생할 수 있습니다. 문제 해결의 첫 단계는 모든 케이블이 소켓에 단단히 연결되어 완전 장착 여부를 확인하는 것입니다.

또한, 제품의 펌웨어를 업데이트하면 이전 버전 출시 이후 발견 및 해결된 문제가 해결될 수도 있습니다. 사용중인 제품이 최신 펌웨어 버전을 실행하고 있지 않은 경우 업그레이드를 권장합니다. 업그레이드에 대한 자세한 사항은 Chapter 5 펌웨어 업그레이드 유틸리티를 참조하십시오.

증상	추측 원인	조치
스위치에 연결 시 USB 마우스 및/또는 키보드가 작동하지 않습니다.	마우스 에뮬레이션 제어 비활성화.	마우스 에뮬레이션 제어를 비활성화 하십시오. 먼저 HSM 모드를 불러온 다음, "M"을 누르십시오 (24페이지 <i>마우스 에뮬레이션 제어</i> 참조). 일부 멀티 버튼 마우스 및 멀티미디어 키보드는 마우스 에뮬레이션 제어 활성화 시 작동하지 않습니다. 마우스 에뮬레이션 제어를 비활성화하여 직접 연결된 USB 마우스 및/또는 키보드를 정상 작동 할 수 있습니다.
마우스 및/또는 키보드가 응답하지 않습니다.	알맞지 않은 마우스 및/또는 키보드 재설정.	콘솔 포트에서 케이블을 분리한 다음, 다시 연결하십시오.
	KVM 스위치 재설정 필요.	설비의 모든 장치 전원을 끄십시오 (9페이지 안전 참조사항 참조). KVM 전원을 끄고 5초간 대기한 다음 다시 전원을 켜십시오.
USB 장치가 응답하지 않습니다.	USB 포트 재설정 필요.	스위치의 후면 패널에서 USB 포트로부터 장치 USB 케이블을 분리한 다음, 다시 연결하십시오.
	PC 또는 OS가 USB 2.0 미지원.	CS1792 / CS1794에는 내장 USB 2.0 허브가 있으나, USB 2.0을 지원하지 않는 PC 또는 OS를 지원하지 않습니다. USB 2.0을 지원하지 않는 OS의 경우, [F1] 핫키 기능을 사용하여 키보드 및 마우스 기능을 재설정 할 수 있습니다. 24페이지 <i>SPC 모드</i> 를 참조하십시오.
장치가 인식되지 않습니다 (Windows).	Windows 타이밍 문제.	컴퓨터의 USB 포트에서 KVM 케이블을 분리하십시오; <i>Windows의 시스템 설정</i> 으로 이동하여 <i>알 수 없는 장치</i> 항목을 제거하십시오; KVM 케이블을 다시 연결하십시오 이제 Windows가 장치를 인식합니다.
[Scroll Lock]를 두 번 눌러 포트를 전환할 수 없습니다.	키보드와 Scroll Lco 호출 비호환.	대체 HSM 호출 키로 전환하십시오. 자세한 사항은 21페이지 <i>대체 HSM 호출 키</i> 를 참조하십시오.

증상	추측 원인	조치
KVM 케이블 세트 핫플러깅 이후 모니터가 표시되지 않습니다.	일부 HDMI/DVI 그래픽 카드가 케이블 세트 핫플러깅과 호환되지 않음.	설비의 모든 장치 전원을 끄십시오 (9페이지 안전 지침 참조). CS1792 / CS1794의 전원을 끄고 모든 KVM 케이블이 알맞게 연결되었는지 확인하십시오. CS1792 / CS1794의 전원을 켜 다음 컴퓨터의 전원을 켜십시오.

Mac 키보드 에뮬레이션

PC 호환 (101 / 104키) 키보드는 Mac 키보드의 기능으로 에뮬레이션 할 수 있습니다. 아래 표는 에뮬레이션 매핑 목록입니다.

PC 키보드	Mac 키보드
[Shift]	Shift
[Ctrl]	Ctrl
	
[Ctrl] [1]	
[Ctrl] [2]	
[Ctrl] [3]	
[Ctrl] [4]	
[Alt]	Alt
[Print Screen]	F13
[Scroll Lock]	F14
	=
[Enter]	Return
[Backspace]	Delete
[Insert]	Help
[Ctrl] 	F15

주의: 키 조합 사용 시, 첫 번째 키 (Ctrl)을 눌렀다 놓은 다음 활성화 키를 눌렀다 놓으십시오.

공장 기본 핫키 및 설정

설정	기본값
포트 전환	[Scroll Lock] [Scroll Lock]
HSM 호출	[Number Lock] [-]
오토 스캔 간격	5초
신호음	On
키보드 작동 플랫폼	PC 호환
포트 전환 키	활성화
전원 켜짐 감지	활성화
마우스 에뮬레이션	On

ATEN 표준 보증 정책

하드웨어 제한 보증

ATEN은 구입 국가에서 최초 구입 일자일로부터 보증 기간 [2]년 동안 부품이나 기술상 결함에 대해서 하드웨어를 보증합니다(보증 기간은 특정 지역/국가별로 상이할 수 있습니다). 이 보증 기간은 [ATEN LCD KVM 스위치의 LCD 패널](#)을 포함합니다. UPS 제품의 장치 보증 기간은 [2]년이지만 배터리는 [1]년 입니다. 일부 상품은 추가로 [1]년 더 보증이 됩니다(자세한 내용은 [A+ 보증](#)을 참조하십시오). 케이블이나 부속품은 표준 보증이 적용되지 않습니다.

하드웨어 제한 보증에서 보상 대상

ATEN은 보증 기간 동안 무상 수리 서비스를 제공합니다. 제품에 결함이 있으면 ATEN의 재량권으로 (1) 해당 제품을 새 부품이나 수리된 부품으로 수리하거나 (2) 전체 제품을 동일 제품 또는 결함 제품과 동일한 기능을 수행하는 유사 제품으로 교체하는 옵션을 수행할 수 있습니다. ATEN KOREA에서는 교체된 제품의 보증 기간은 최초 구매한 제품의 보증 기간을 승계 받아 적용합니다. 상품이나 부품이 교체되면, 교체 품목은 고객의 소유가 되며 교체된 품목은 ATEN의 소유가 됩니다.

보증 정책에 관한 추가사항은 당사의 웹페이지를 방문하십시오:

<http://www.aten.com/global/en/legal/policies/warranty-policy>

발행일: 2024-09-03

© Copyright 2024 ATEN® International Co., Ltd.

ATEN and the ATEN logo are registered trademarks of ATEN International Co., Ltd. All rights reserved. All other brand names and trademarks are the registered property of their respective owners.

ATEN International Co., Ltd., 3F, No. 125, Sec. 2, Datung Rd., Sijhih District, New Taipei City 221, Taiwan
Phone: 886-2-8692-6789 Fax: 886-2-8692-6767 TECHNICAL SUPPORT CENTER: 886-2-8692-6959