



# VB800

## True 4K HDMI Booster Quick Start Guide



© Copyright 2024 ATEN® International Co. Ltd.

ATEN and the ATEN logo are registered trademarks of ATEN International Co., Ltd.

All rights reserved. All other trademarks are the property of their respective owners.

Released: 08/2024

## Package Contents

- 1 VB800 True 4K HDMI Booster
- 1 Power Adapter
- 1 Rack Mount Kit
- 1 User Instructions

## Contents

English	3
Français	6
Deutsch	9
Español	12
Italiano	15
Русский	18
Українська	21
Português	24
日本語	27
한국어	30
简体中文	33
繁體中文	36

## Scan for more information



Product Page

### Support and Documentation Notice

All information, documentation, firmware, software utilities, and specifications contained in this package are subject to change without prior notification by the manufacturer.

To reduce the environmental impact of our products, ATEN documentation and software can be found online at : <http://www.aten.com/download/>

### Technical Support

[www.aten.com/support](http://www.aten.com/support)

---

The terms HDMI, HDMI High-Definition Multimedia Interface, and the HDMI Logo are trademarks or registered trademarks of HDMI Licensing Administrator, Inc.

## A Hardware Review



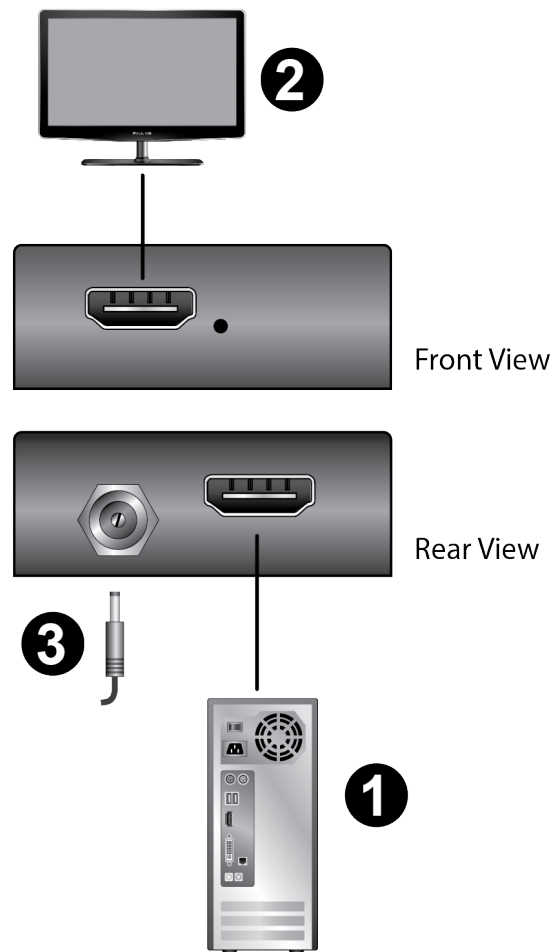
### Front View

- 1 HDMI In
- 2 Power Jack

### Rear View

- 3 Power LED
- 4 HDMI Out

## **B** Hardware Installation



- 1** Use a HDMI cable to connect the HDMI source device port to the Video input port on the VB800.
- 2** Use a HDMI cable to connect a HDMI display to the Video Output port on the VB800.
- 3** Plug the power adapter that came with the VB800 into a DC power source, and then plug the power adapter cable into the Power Jack.  
\* (If using a single VB800 the power adapter is not necessary, a single VB800 can be powered from the source device.)

Once the hardware installation is complete, the display is ready for use.

### **\*Note**

It is recommended to use the power adapter to rule out degraded performance.

## **Cascade**

The VB800 can be cascaded up to 10 levels to make long distance 4K transmissions. Every third unit in a cascade needs to be connected to a power adapter.

## **Rack Mounting**

The VB800 comes with a rack mount kit. To attach the VB800 to the rack please follow these steps:

1. Place the brackets into position onto the back of the VB800.
2. Use the screws to screw the brackets to the back of the VB800.

## A Présentation du matériel



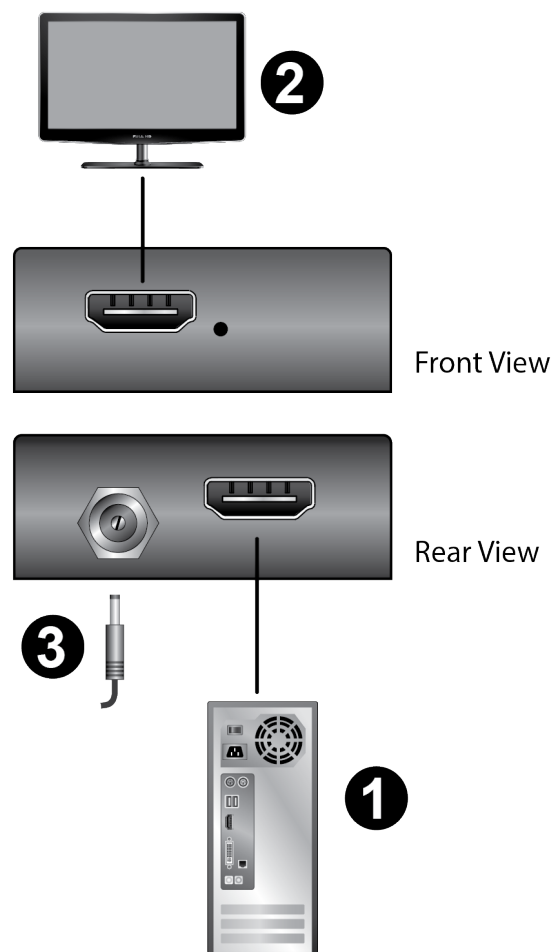
### Vue de devant

- 1 Entrée HDMI
- 2 Fiche d'alimentation

### Vue de derrière

- 3 LED d'alimentation
- 4 Sortie HDMI

## **B** Installation du matériel



- 1 Utilisez un câble HDMI pour raccorder le port HDMI du périphérique source au port d'entrée vidéo du VB800.
- 2 Utilisez un câble HDMI pour raccorder un écran HDMI au port de sortie vidéo du VB800.
- 3 Branchez l'adaptateur secteur fourni avec le VB800 sur une source d'alimentation CC, puis branchez le câble de l'adaptateur d'alimentation sur la prise d'alimentation.  
\* (Si vous utiliser un seul VB800, l'adaptateur d'alimentation n'est pas nécessaire, un VB800 unique peut être alimenté depuis le périphérique source.)

Une fois l'installation matérielle terminée, l'affichage est prêt à l'utilisation.

### **\*Remarque**

Il est recommandé d'utiliser l'adaptateur d'alimentation pour éviter toute dégradation de performances.

## **Cascade**

Le VB800 peut être mis en cascade jusqu'à 10 niveaux pour augmenter la distance de transmission 4K. Une unité sur trois en cascade doit être reliée à un adaptateur d'alimentation.

## **Montage en rack**

Le VB800 est fourni avec un kit de montage en rack. Pour fixer le VB800 au rack, veuillez suivre ces étapes :

1. Placez les supports en position au dos du VB800.
2. Utilisez les vis pour visser les supports au dos du VB800.

## A Hardwareübersicht



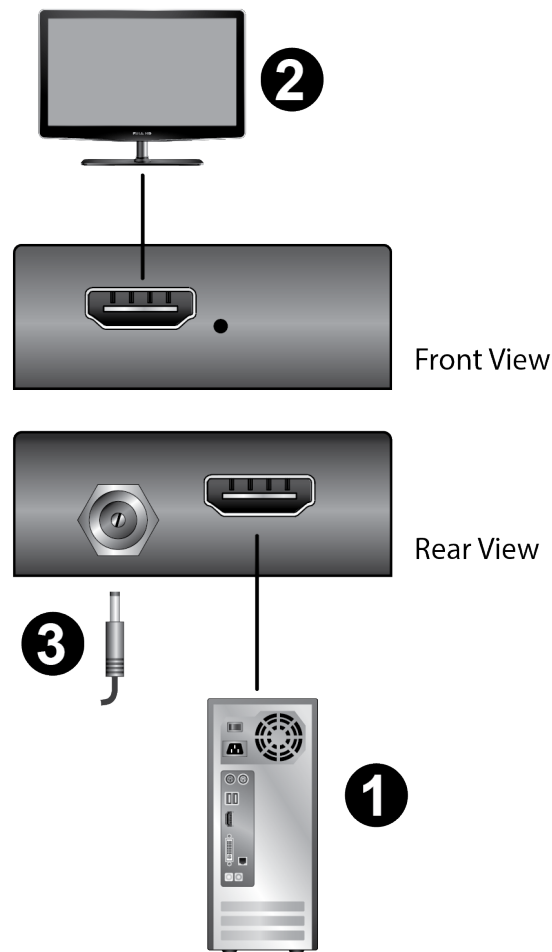
### Ansicht von vorne

- 1 HDMI-Eingang
- 2 Netzanschluss

### Ansicht von hinten

- 3 Betriebsanzeige-LED
- 4 HDMI-Ausgang

## **B** Hardwareinstallation



- 1 Verbinden Sie das HDMI-Eingangsgerät über ein HDMI-Kabel mit dem Videoeingang am VB800.
- 2 Verbinden Sie ein HDMI-Anzeigegerät über ein HDMI-Kabel mit dem Videoausgang am VB800.
- 3 Schließen Sie das mit dem VB800 gelieferte Netzteil an eine Gleichspannungsversorgung an, verbinden Sie dann das Netzteilkabel mit dem Netzanschluss.  
\* (Bei Verwendung eines einzelnen VB800 ist kein Netzteil erforderlich. Ein einzelner VB800 kann über das Eingangsgerät mit Strom versorgt werden.)

Sobald die Hardwareinstallation abgeschlossen ist, ist das Anzeigegerät einsatzbereit.

### **\*Hinweis**

Sie sollten das Netzteil verwenden, damit sich die Leistung nicht verringert.

## **Kaskadieren**

Der VB800 kann zur 4K-Übertragung auf lange Strecken auf bis zu 10 Stufen kaskadiert werden. Jedes dritte Gerät in einer Kaskade muss mit einem Netzteil verbunden werden.

## **Rackmontage**

Der VB800 kommt mit einem Rackmontageset. Befolgen Sie zur Anbringung des VB800 im Rack die nachstehenden Schritte:

1. Bringen Sie die Halterungen an der Rückseite des VB800 an.
2. Schrauben Sie die Halterungen an der Rückseite des VB800 fest.

## **A** Revisión del hardware



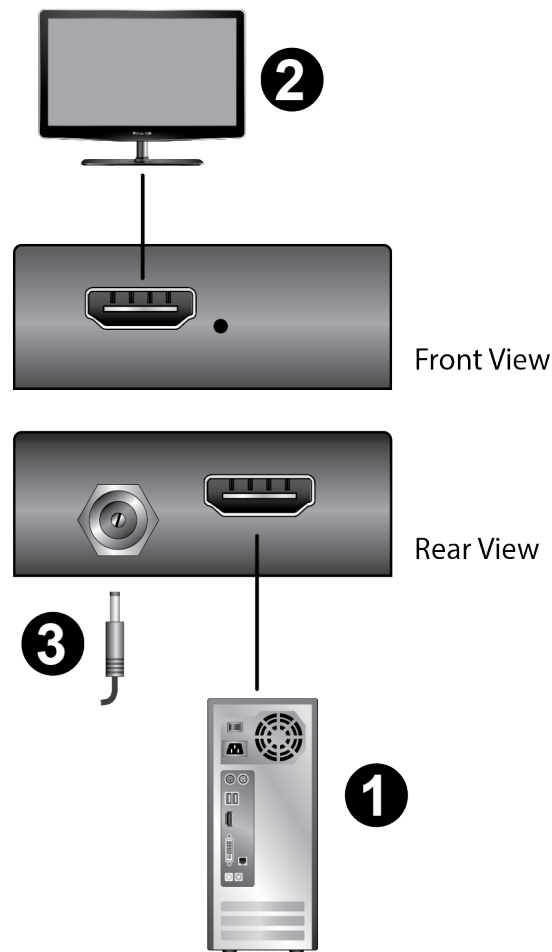
### **Vista frontal**

- 1** Entrada HDMI
- 2** Conector de alimentación

### **Vista posterior**

- 3** LED de alimentación
- 4** Salida HDMI

## **B** Instalación de hardware



- 1 Utilice un cable HDMI para conectar el puerto del dispositivo fuente HDMI al puerto de entrada de vídeo en el VB800.
- 2 Utilice un cable HDMI para conectar una pantalla HDMI al puerto de salida de vídeo en el VB800.
- 3 Enchufe el adaptador de alimentación suministrado con el VB800 en una fuente de alimentación CC, y a continuación, enchufe el cable del adaptador de alimentación en el conector de alimentación.  
\* (Si utiliza un único VB800, no es necesario el adaptador de alimentación; un único VB800 puede ser alimentado desde el dispositivo fuente.)

Una vez que se haya finalizada la instalación del hardware, la pantalla ya está lista para su uso.

### **\*Nota**

Se recomienda utilizar el adaptador de alimentación para eliminar la posibilidad de una merma en el rendimiento.

## **Cascada**

El VB800 puede configurarse en una cascada de hasta 10 niveles para realizar transmisiones 4K de larga distancia. Cada tercera unidad en una cascada necesita estar conectada a un adaptador de alimentación.

## **Montaje en bastidor**

El VB800 viene con un kit de montaje en bastidor. Para fijar el VB800 al bastidor, siga los pasos a continuación:

1. Coloque los soportes en su posición en la parte posterior del VB800.
2. Utilice los tornillos para asegurar los soportes a la parte posterior del VB800.

## A Descrizione hardware



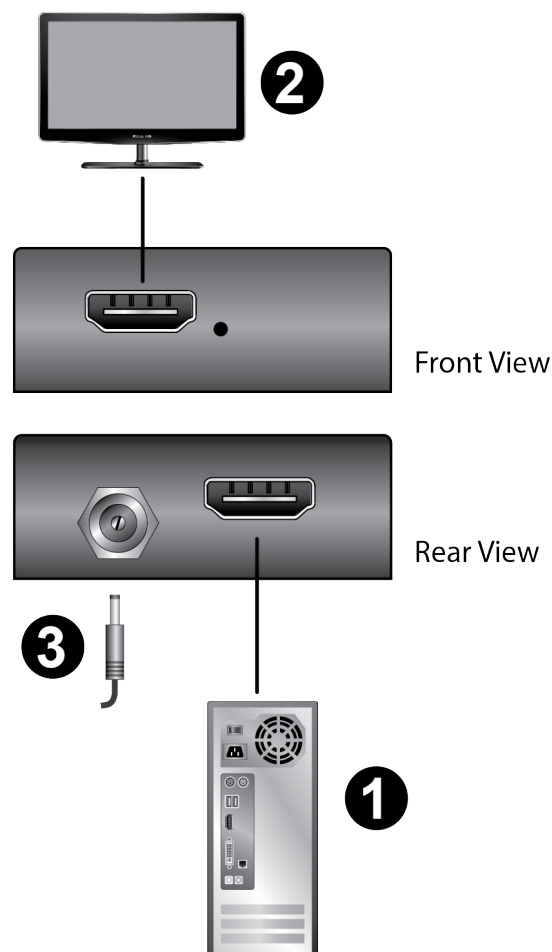
### Vista anteriore

- 1 Ingresso HDMI
- 2 Connettore di alimentazione

### Vista posteriore

- 3 LED alimentazione
- 4 Uscita HDMI

## **B** Installazione dell'hardware



- 1 Utilizzare un cavo HDMI per collegare la porta del dispositivo sorgente HDMI alla porta di ingresso Video su VB800.
- 2 Utilizzare un cavo HDMI per collegare un display HDMI alla porta di uscita Video su VB800.
- 3 Collegare l'adattatore di alimentazione in dotazione con VB800 ad una presa di corrente CC, quindi collegare il cavo dell'adattatore di alimentazione al connettore di alimentazione.  
\* (Se si utilizza un singolo VB800, l'adattatore di alimentazione non è necessario; è possibile alimentare un singolo VB800 dal dispositivo sorgente.)

Al termine dell'installazione dell'hardware, il display è pronto per l'uso.

### **\*Nota**

Si consiglia di utilizzare l'adattatore di alimentazione per escludere un decadimento delle prestazioni.

## **Collegamento a cascata**

VB800 può essere collegato a cascata fino a 10 livelli per ottenere trasmissioni 4K a lunga distanza. Ogni tre unità collegate a cascata è necessario effettuare il collegamento ad un adattatore di alimentazione.

## **Montaggio su rack**

VB800 dispone di un kit di montaggio su rack. Per fissare VB800 al rack, effettuare le seguenti procedure:

1. Collocare le staffe in posizione sul retro di VB800.
2. Utilizzare le viti per avvitare le staffe sul retro di VB800.

## **A** Обзор аппаратного обеспечения



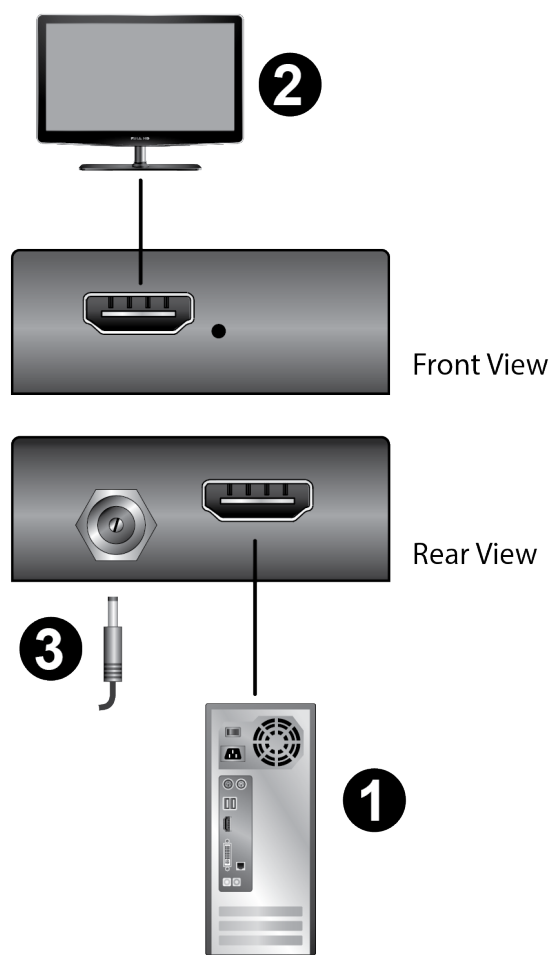
### Вид спереди

- 1 Входной разъем HDMI
- 2 Разъем питания

### Вид сзади

- 3 Индикатор питания
- 4 Выходной разъем HDMI

## **В** Установка аппаратного обеспечения



- 1** Подключите кабель HDMI к разъему на источнике сигнала HDMI и к видеовходу на VB800.
- 1** Подключите кабель HDMI к монитору HDMI и к видеовыходу на VB800.
- 1** Подключите адаптер питания, который поставляется в комплекте с VB800, к источнику питания постоянного тока, а затем подключите кабель адаптера питания к разъему питания.  
\* (Если используется одно устройство VB800, адаптер питания можно не использовать, так как один усилитель VB800 может получать питание от устройства-источника.)

Монитор готов к использованию сразу после завершения установки аппаратного обеспечения.

### **\*Примечание.**

Во избежание ухудшения рабочих характеристик рекомендуется использовать адаптер питания.

## **Каскадное подключение**

VB800 поддерживает каскадное подключение до 10 уровней, позволяющее передавать сигнал 4K на большое расстояние. К каждому третьему устройству в каскадном подключении необходимо подключить адаптер питания.

## **Монтаж в стойке**

VB800 поставляется с комплектом для монтажа в стойке. Для установки VB800 в стойке выполните приведенные ниже действия.

1. Установите кронштейны в предусмотренном месте в задней части VB800.
2. Прикрепите кронштейны к задней панели VB800 винтами.

## **A** Огляд апаратного забезпечення



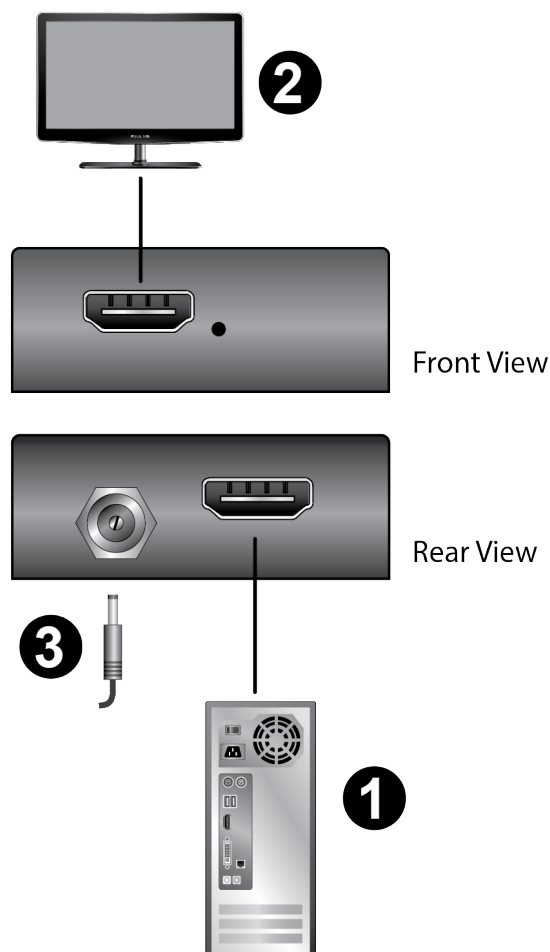
### Вигляд спереду

- 1 Вхід HDMI
- 2 Гніздо живлення

### Вигляд ззаду

- 3 Світлодіод живлення
- 4 Вихід HDMI

## **В** Інсталяція апаратного забезпечення



- 1** Кабелем HDMI підключіть порт пристрою джерела HDMI до порту входу відео на VB800.
- 2** Кабелем HDMI підключіть порт дисплею HDMI до порту виходу відео на VB800.
- 3** Підключіть адаптер живлення з комплекту VB800 до джерела постійного струму, а потім підключіть кабель адаптера живлення до гнізда живлення.  
\* (Якщо нема потреби в користуванні єдиним адаптером живлення VB800, живлення для VB800 можна отримати від пристрою джерела.)

Щойно закінчиться інсталяція апаратного забезпечення, дисплеєм можна користуватися.

### **\*Примітка**

Рекомендовано користуватися адаптером живлення, щоб запобігти погіршенню робочих характеристик.

## **Каскад**

На VB800 можна створити каскад з 10 рівнів для передач 4K на велику відстань. Кожен третій пристрій у каскаді слід підключити до адаптера живлення.

## **Підвішення на стійку**

До комплекту VB800 входить комплект підвішення на стійку. Щоб приєднати VB800 до стійки, виконайте ці кроки:

1. Прикладіть кронштейни до потрібних місць ззаду на VB800.
2. Гвинтами прикріпіть кронштейни ззаду до VB800.

## **A** Vista do hardware



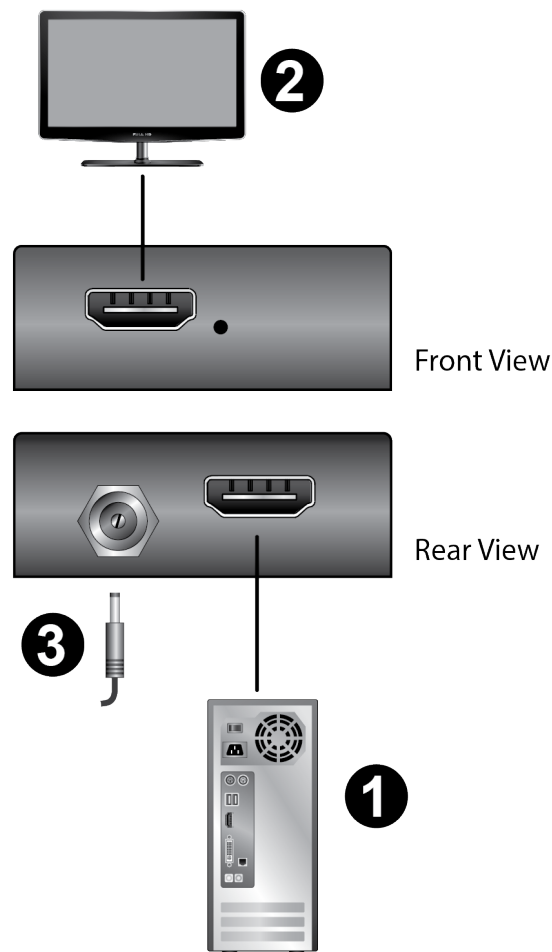
### Vista frontal

- 1 Entrada HDMI
- 2 Tomada de alimentação

### Vista posterior

- 3 LED de alimentação
- 4 Saída HDMI

## **B** Instalação do hardware



- 1 Utilize um cabo HDMI para ligar a porta do dispositivo fonte HDMI à porta de entrada de vídeo do VB800.
- 2 Utilize um cabo HDMI para ligar um monitor HDMI à porta de saída de vídeo do VB800.
- 3 Ligue o transformador fornecido com o VB800 a uma fonte de alimentação DC e ligue o cabo de alimentação do transformador à tomada de alimentação.  
\* (Se utilizar apenas um VB800 não será necessário utilizar o transformador, um único VB800 pode ser alimentado pelo dispositivo fonte).

Após a instalação do hardware, o monitor estará pronto a ser utilizado.

### **\*Nota**

Recomenda-se que utilize o transformador para impedir degradação do desempenho.

## **Cascata**

O VB800 pode ser ligado em cascata até 10 níveis para realizar transmissões 4K a longas distâncias. Cada terceira unidade numa cascata deve ser ligada a um transformador.

## **Montagem em bastidor**

O VB800 é fornecido com um kit de montagem em bastidor. Para Fixar o VB800 ao bastidor, siga estes passos:

1. Coloque os suportes em posição na traseira do VB800.
2. Utilize os parafusos para fixar os suportes na traseira do VB800.

## A 製品各部名称



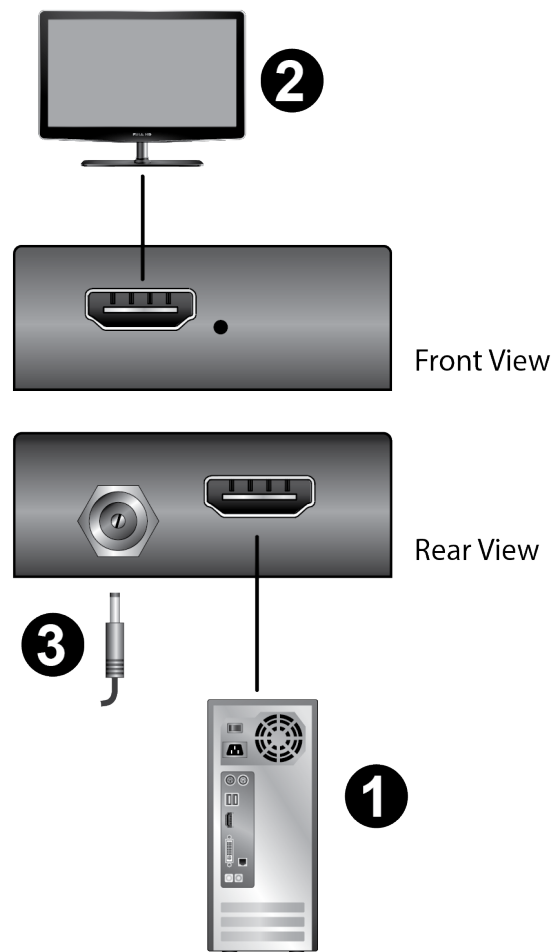
### フロントパネル

- ① HDMI 入力
- ② 電源ジャック

### リアパネル

- ③ 電源 LED
- ④ HDMI 出力

## B ハードウェアのセットアップ



- 1 HDMI ケーブルを使用し、HDMI ソースデバイスのポートを VB800 のビデオ入力ポートに接続してください。
- 2 HDMI ケーブルを使用し、HDMI ディスプレイを VB800 のビデオ出力ポートに接続してください。
- 3 VB800 に同梱の電源アダプターを DC 電源に差し込み、この電源アダプターのケーブルを電源ジャックに差し込んでください。  
\* (VB800 を単体で使用する場合、ソースデバイスから本製品に給電されるため、電源アダプターは必須ではありません。)

ハードウェアのセットアップが完了したら、ディスプレイを使用できます。

### \* 注意

パフォーマンスの低下を回避するためにも、電源アダプターの使用を推奨します。

## カスケード接続

VB800は最大10段階までカスケード接続することで、4K信号の長距離送信を実現できます。本製品3台をカスケード接続するたびに電源アダプターを1つ接続する必要があります。

## ラックマウント

VB800にはラックマウントキットが同梱されています。VB800をラックマウントするには、次の手順に従ってください。

1. VB800の背面の定位置にブラケットを取り付けてください。
2. ネジを使い、VB800の背面にブラケットをネジ止めしてください。

## A 하드웨어 리뷰



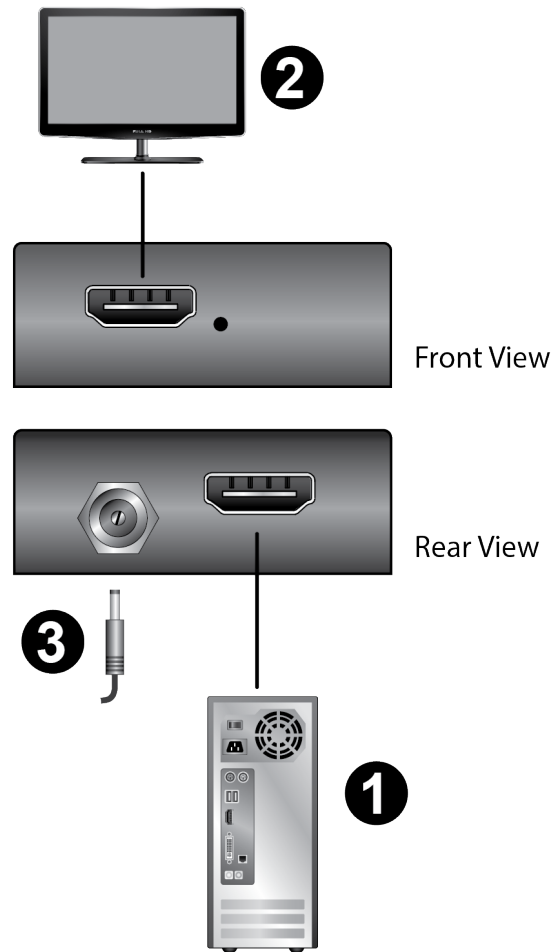
### 전면

- ① HDMI 입력
- ② 전원 잭

### 후면

- ③ 전원 LED
- ④ HDMI 출력

## B 하드웨어 설치



- 1 HDMI 케이블을 사용하여 HDMI 소스 장치 포트를 VB800의 비디오 입력 포트에 연결합니다.
- 2 HDMI 케이블을 사용하여 HDMI 디스플레이를 VB800의 비디오 출력 포트에 연결합니다.
- 3 VB800과 함께 제공된 전원 어댑터를 DC 전원에 연결한 후 전원 어댑터 케이블을 전원 잭에 연결합니다.  
\* (하나의 VB800을 사용하는 경우 전원 어댑터가 필요하지 않습니다. 하나의 VB800은 소스 장치에서 전원을 공급 받을 수 있습니다.)

하드웨어 설치가 완료되면 디스플레이를 사용할 수 있습니다.

### \* 알림

성능 저하를 방지하기 위해 전원 어댑터를 사용할 것을 권장합니다.

## 캐스케이드

VB800은 최대 10단계의 캐스케이드를 통해 장거리 4K 전송이 가능합니다. 캐스케이드에서 세 번째 장치마다 전원 어댑터에 연결해야 합니다.

## 랙 마운팅

VB800은 랙마운트 키트가 제공됩니다. VB800을 랙에 부착하려면 다음 단계를 따르십시오.

1. 브래킷을 VB800 후면의 제자리에 배치합니다.
2. 나사를 사용하여 브래킷을 VB800 후면에 고정합니다.

## A 硬件概览



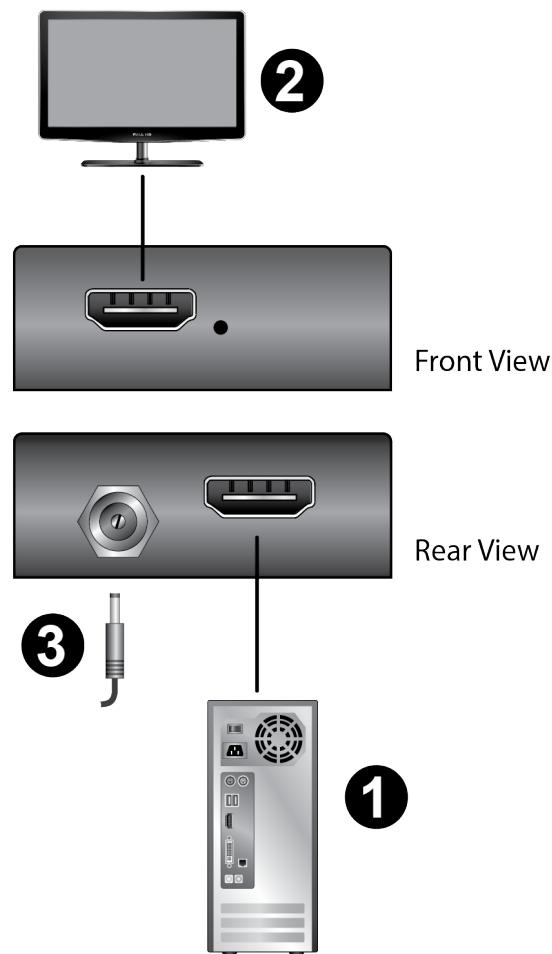
### 前视图

- ① HDMI 输入
- ② 电源插孔

### 后视图

- ③ 电源 LED
- ④ HDMI 输出

## B 硬件安装



- 1 使用 HDMI 线将 HDMI 源设备端口连接到 VB800 的视频输入端口。
- 2 使用 HDMI 线将 HDMI 显示器连接到 VB800 的视频输出端口。
- 3 将 VB800 随附的电源适配器插入直流电源，然后将电源适配器线插入电源插孔。  
\* (使用单个 VB800 时不需要电源适配器，单个 VB800 可以由源设备供电。)

硬件安装完毕后，就可以使用显示器了。

### \* 注意

建议使用电源适配器，以免降低性能。

### 级联

VB800可以级联多达10级，以长距离传输4K内容。级联中的每第三个单元都需要连接到电源适配器。

## 机架安装

VB800附带机架安装套件。将VB800安装到机架上时，请执行下述步骤：

1. 将支架置于VB800背面的正确位置。
2. 使用螺丝将支架固定在VB800背面。

## A 硬體檢視



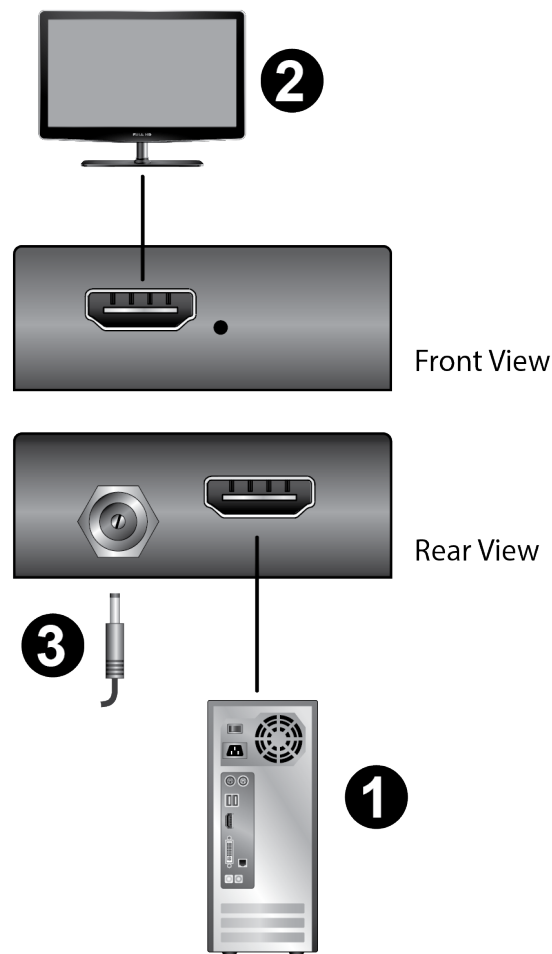
### 前視圖

- ① HDMI 輸入埠
- ② 電源插孔

### 背視圖

- ③ 電源 LED 指示燈
- ④ HDMI 輸出埠

## B 硬體安裝



- 1 使用 HDMI 線材連接 HDMI 來源裝置埠至 VB800 上的視訊輸入埠。
- 2 使用 HDMI 線材連接 HDMI 顯示裝置至 VB800 上的視訊輸出埠。
- 3 將 VB800 隨附電源變壓器的插頭插入 DC 電源，然後將電源變壓器線材的插頭插入電源插座。  
\* (若使用單一個 VB800，則不需要電源變壓器，因為單一個 VB800 可使用來源裝置的電源。)

完成硬體安裝後，即可使用顯示裝置。

### \* 注意

建議使用電源變壓器以排除降級效能。

### 串接

VB800 最多可串接 10 層完成遠距離的 4K 傳輸。串接中每三個單元需連接至電源變壓器。

## 機架安裝

VB800 附機架安裝套件。若要安裝 VB800 至機架，請依照 這些步驟 執行：

1. 將支架固定在 VB800 背面上的定位。
2. 使用螺絲將支架鎖在 VB800 背面。